



ИСКУССТВО
XX–XXI ВЕКОВ

ART OF THE
20TH–21ST CENTURIES

Tsareva, Natalia Stepanovna

*State Art Museum of Altai Krai,
Barnaul, Russian Federation*

Царева Наталья Степановна

*Государственный художественный музей Алтайского края,
г. Барнаул, Российская Федерация*

АНДРЕЙ АРЕСТОВ —
АЛТАЙСКИЙ
ИМПРЕССИОНИСТ XXI ВЕКА

**ANDREY ARESTOV —
ALTAI IMPRESSIONIST
OF THE 21ST CENTURY**

DOI 10.46748/ARTEURAS.2022.01.002

УДК 75+7.036.2(571.150)

Научная статья / Original article

БЛАГОДАРНОСТИ:

Исследование выполнено при финансовой поддержке РФФИ и Алтайского края в рамках научного проекта 19-412-220003 p_a «Экспликация потенциала художественной культуры Алтайского края и определения механизмов его использования в региональных и международных туристических проектах».

ACKNOWLEDGEMENTS:

The study was supported by the Russian Foundation for Basic Research and the government of the Altai Krai in accordance with the scientific project No. 19-412-220003 r_a "Explication of the potential of the art culture of the Altai Krai and determination of mechanisms for its use in regional and international tourism projects."

АННОТАЦИЯ

Статья посвящена одному из ведущих алтайских живописцев Андрею Васильевичу Арестову (1956–2021), который всем своим творчеством продолжал традиции русского импрессионизма, зародившегося в России на рубеже XIX–XX веков. Художник выработал свою индивидуальную, узнаваемую манеру и снискал любовь многочисленных зрителей. Его работы, посвященные Алтаю, Санкт-Петербургу, Парижу, находятся в собрании Государственного художественного музея Алтайского края и в частной коллекции Андрея Ковалёва (г. Новосибирск).

КЛЮЧЕВЫЕ СЛОВА: русский импрессионизм, Андрей Арестов, Сибирь, Алтай, живопись, пленэр, Государственный художественный музей Алтайского края, Андрей Ковалёв, Новосибирск.

ABSTRACT

The article is devoted to one of the leading Altai painters Andrei Vasilievich Arestov (1956–2021), the artist, who continued the traditions of Russian impressionism, which originated in Russia at the turn of the 20th century. The artist developed his own individual, recognizable style and earned the love of numerous viewers. The artist's works dedicated to Altai, St. Petersburg, Paris are in the collection of the State Art Museum of Altai Krai and the private collection of Andrey Kovalev (Novosibirsk).

KEYWORDS: Russian impressionism, Andrey Arestov, Siberia, Altai, painting, plein-air, the State Art Museum of Altai Krai, Andrey Kovalev, Novosibirsk.

О понятии «русский импрессионизм» искусствоведы спорят на протяжении многих лет. Появившийся в России только в конце XIX века и проявившийся в творчестве таких величин, как Константин Коровин и Валентин Серов, Николай Богданов-Бельский и Станислав Жуковский, Игорь Грабарь и Николай Дубовской, «русский импрессионизм» стал интереснейшим явлением отечественного искусства, в котором были заметны интернациональные черты. Однако отчаднo отмечать, что модные французские веяния не помешали русским художникам запечатлевать тонкую красоту родной природы и в самых простых и обыденных мотивах отражать национальное чувство прекрасного. В Сибирь в начале XX века завоевания импрессионизма привез Андрей Никулин, известный в истории искусства как первый профессиональный художник Алтая и первый сибирский импрессионист. С импрессионизмом Андрей Никулин познакомился в Париже, где учился в Академии Рудольфа Жюльена и у великих французов К. Писсаро и Э. Мане. Импрессионизм для Никулина стал не просто суммой приемов, стилевой манерой, а, как и для большинства русских импрессионистов, особой философско-поэтической концепцией [6, с. 47].

Как самостоятельное направление «русский импрессионизм» просуществовал очень недолго, он был вытеснен «авангардом» — искусством революции, а позже социалистическим реализмом.

Однако, несмотря на официальное непризнание, весь XX век многие российские художники «продолжали творить в импрессионистической манере, продолжали экспериментировать на своих полотнах со светом, цветом, стремились передать настроение, эмоцию, уловить тончайшие воздушные вибрации» [4]. Достаточно упомянуть имена таких художников, как Александр Герасимов и Дмитрий Налбандян.

Импрессионизм вдохновляет художников и сегодня. Андрей Васильевич Арестов (1956–2021) — алтайский импрессионист XXI века, и живопись художника последних лет — прямое доказательство этому. Творчество Андрея Арестова известно далеко за пределами Алтайского края, российский, французский, китайский зритель знаком с работами художника. Но, где бы ни выставлял свои полотна живописец, искреннюю привязанность он испытывал только к Сибири и сибирскому зрителю.

Андрей Арестов родился в Новосибирске, там же получил первоначальное художественное образование, еще будучи школьником, он посещал художественную студию в «Детском доме творчества им. Д.Н. Пичугина».

Его первым учителем был «легенда Новосибирска» — талантливый художник и педагог Михаил Павлович Гнусин. Затем судьба привела Андрея на Алтай, с 1977 по 1981 год он учился в Новоалтайском художественном училище у живописца Ивана Моисеевича Мамонтова. После окончания училища Андрей сам становится педагогом и работает с 1981 по 1986 год в Барнаульской детской художественной школе № 1, рядом с известным педагогом Анатолием Александровичем Штанем, у которого продолжает учиться. Будучи хорошим учителем, интересным собеседником и ярким художником, Андрей Васильевич и позже не раз будет обращаться к педагогической деятельности, и его с глубоким уважением всегда будут вспоминать его многочисленные ученики и студийцы. С 1987 года Андрей работает в Художественном фонде рядом с представителями старшего поколения, которые тоже охотно делятся с молодым живописцем секретами мастерства, особую привязанность и благодарность всю жизнь Андрей Васильевич испытывал к Михаилу Федоровичу Жеребцову, пейзажисту и тонкому лирику.

Выставляться Андрей Арестов начал в 1984 году. В 1993 году он становится членом Союза художников России.

Первая персональная выставка художника «Пейзажи России» состоялась в Доме ученых новосибирского Академгородка в 1994 году, а 1995 году она была представлена в Барнауле в Государственном художественном музее Алтайского края. Уже на первой выставке наметились главные жанры и темы творчества мастера. Одной из ведущих тем стали исторические пейзажи Тобольска.

В это время искусствоведы квалифицировали Андрея Арестова как мастера пейзажа-настроения. Городской мотив был для него не просто видом для красивой глянцевой открытки, а переживанием, откровением. В основе его работы всегда лежало впечатление, натурный этюд. Он писал только тогда, когда, как он говорил, его по-настоящему «зацепило». И тогда уже неважно: дождь ли, ветер или солнечный зной, шумная площадь или тихая подворотня, он мог с маленьким этюдником всю ночь простоять под фонарем, чтобы написать черное зимнее небо, занесенные снегом кусты и деревья, спящие дома, убаюканные метелью на тихой городской улице.

Писать с природы для Андрея Васильевича было очень важно, и провести несколько дней на пленэре художник никогда не отказывался. И потому приходил на одно и то же место изо дня в день, пока, наконец, не удовлетворялся сделанным.

1. **А.В. Арестов.**

Тобольск. Сумерки.

1993.

Холст, масло.

30 x 50.

Государственный

художественный музей

Алтайского края

2. **А.В. Арестов.**

Тобольск.

Вид на Кремль.

1993.

Холст, масло.

30 x 50.

Государственный

художественный музей

Алтайского края





3. **А.В. Арестов.**
Северный ветер.

Тобольск.

2010.

Картон, масло.

35 x 50.

Коллекция А. Ковалёва

Однажды, будучи еще совсем молодым, начинающим художником, он оказался в Тобольске. Старинный сибирский город, его люди, история и архитектура увлекли его. С того времени его живопись становится цветнее, материалнее и весомее, цвет звучит чище и звонче.

Друг художника писатель Александр Родионов считал, что как художник Арестов родился именно в Тобольске [5, с. 240–241]. Андрей Васильевич с этим был всегда согласен. Художник хорошо знал Тобольск, каждый исторический уголок этого города-музея. Он много писал и деревянный город, и каменный кремль, соборы и колокольни, холодные воды Иртыша, монастырские стены и старые деревья. Лучшие работы мастера сейчас украшают собрания сибирских музеев и частных коллекций. В собрании Государственного художественного музея Алтайского края хранятся его работы «Старый Тобольск» (1989, холст, масло), «Тобольск» (1991, холст, масло), «Тобольск. Холодный вечер» (1991, холст, масло), «Тобольский кремль» (1991, холст, масло), «Тобольск. Ночь» (1991, холст, масло), «Тобольск. Сумерки» (1993, рис. 1), «Тобольск.

Вид на Кремль» (1993, рис. 2). У новосибирского друга, мецената и коллекционера Андрея Ковалёва — красивейшие по живописи этюды, о которых Андрей Арестов на встречах со зрителями говорил, что написаны они за один сеанс: «Северный ветер. Тобольск» (2010, рис. 3), «Тобольск. Вечереет» (1992, холст, масло), «Вечерний этюд. Тобольск» (2010, картон, масло), «Март в Тобольске» (2010, рис. 4) [1].

Но сколько бы ни прошло лет с первой поездки в древнюю столицу Сибири, с написанного им первого этюда, в памяти художника живет его первая встреча с городом: «Когда я подъезжал к нему, то увидел замечательную и легендарную природу — Иртыш, болота, Ханские луга — место охоты Кучума. С этих лугов открывается прекрасный вид на кремль, стоящий на Троицком мысе. Великолепное зрелище! Я приехал зимой — всё в снегах, небо в белых облаках... И кремль представал плывущим в этой белизне!.. Незабываемые впечатления» [9, с. 26]. Искусствоведы утверждали, что уже со знакомства с первыми работами художника было видно, что перед ними подлинный

4. **А.В. Арестов.****Март в Тобольске.**

2010.

Картон масло.

50 x 70.

Коллекция А. Ковалёва



живописец: «И работает он, не жалея красок — сочно, пастозно, — получая удовлетворение от каждого движения руки» [3]. За серию работ о Тобольске в 1997 году Андрей Арестов получил свою первую значительную награду — он стал лауреатом премии Демидовского фонда Алтая. Позже художника не раз награждали почетными грамотами, благодарственными письмами и дипломами, в 2015 году ему была вручена серебряная медаль Союза художников России «Духовность. Традиции. Мастерство».

В начале XXI века Андрей Арестов как пейзажист открыл для себя Санкт-Петербург — город белых ночей, дворцов и парков, каналов и мостов. Пленэры в Санкт-Петербурге стали для Арестова жизненной необходимостью. Почти каждый год художник привозил оттуда десятки этюдов и законченных работ («На Неве. Белые ночи», 2018, холст, масло; «Морской собор на Васильевском острове в Петербурге», 2016, холст, масло; «Крюков канал», 2016, холст, масло; «Петербург. Якобштадтский переулок», 2009, картон, масло).

Музеи и частные галереи соперничали между собой в праве обладания этими маленькими шедеврами. Импрессионистическая манера, свежий взгляд, яркая эмоциональная окрашенность и неповторимость художнического почерка позволяют работам алтайского живописца не затеряться среди того огромного количества этюдов, создаваемых российскими художниками в городе на Неве, и найти своего зрителя. Иногда обычные прохожие превращались в зачарованного зрителя прямо на улице, у раскрытого этюдника с еще незавершенной работой.

В 2006 году Андрея Васильевича пригласили в Париж для работы в международный городок искусств. Париж для русского художника, по-прежнему, как и сто, двести лет назад, — столица искусств. Писать исторические бульвары, набережные Сены, средневековые соборы, парижан, буднично спешащих куда-то по улицам или празднично сидящих в открытых кафе, как когда-то писали всё это великие французы или знаменитые русские живописцы парижской



школы, — зачастую несбыточная мечта провинциального художника.

Арестов оказался во французской столице зимой: неяркое солнце, голые деревья, холодные воды Сены, низкие облака. Но разве напугаешь сибиряка «плохой погодой», когда его взору открывается духовное сердце Парижа — Нотр-Дам, Лувр, Монмартр или место паломничества всех русских — знаменитое кладбище в Сент-Женевьев-де-Буа. Художник писал Париж утром, днем и вечером, буквально не мог насытиться его воздухом, послушаться музыкой его городских шумов, насладиться всеми красками и огнями его улиц и площадей. Работа Арестова «Париж. Ночь перед Рождеством» (2006, рис. 5) была высоко оценена коллегами Андрея Васильевича и удостоена диплома Алтайского отделения ВТОО «Союз художников России». Но не только пейзаж привлекал Андрея Арестова в Париже, а и люди. О том, как рождалась картина «Маленький человек в большом Париже» (2008, рис. 6), ставшая достоянием музея, художник рассказывал так: «Столько бомжей, как в Париже, я нигде не видел. Причем в центре города. Вот представьте себе: у нас в Москве, вокруг Красной площади жили бы бомжи. А в Париже это в порядке вещей. Может это как-то связано с Виктором Гюго, с привлечением туристов? Они, правда, не такие как наши, — пьют красное вино, играют на гармошках, попрошайничают, прикидываются помешанными. Потом встретишь

их в магазине — совершенно нормальные, что-то там покупают. Ну и вот эта моя картина «Маленький человек в большом Париже»: маленький человек, над ним громада большого города, громада туч, но жизнь его не поломала, он живет, он оптимист» [8, с. 20].

Андрей Арестов умел удивлять зрителя интереснейшими работами в портретном жанре. Портрет искусствоведа Альмиры Лисицкой — «Альмира» (2010, рис. 7) — подлинный шедевр. Сам художник, немного смущаясь, так говорил о портрете: «Картина будто немного неграмотно написана, в живописи принято держать общий тон, и разница между черным и белым не дается контрастно. Но ведь у каждого из нас сама жизнь контрастная: черное — белое, хорошее — плохое, всякое. Я потом думал, что, если бы сделал всё по правилам, потерялась бы выразительность. Еще здесь очень активный фон, но когда мы смотрим работу, то видим, прежде всего, портрет. И это сложная задача — заставить портрет звучать в таком окружении». И действительно, «портрет очень необычен, хотя сюжет его достаточно тривиальный: искусствоведа в мастерской художника. Очень узкий, вертикально вытянутый холст. На фоне цветных драпировок, сползающих с занавешенной неоконченной картины, живых цветов и фарфоровых винтажных кукол — всего этого около художественного хлама изображена молодая женщина в белой блузке, сидящая на самом краешке стула, витая спинка которого

5. **А.В. Арестов.**

Париж.

Ночь перед

Рождеством.

2006.

Холст, масло.

70 x 170.

Государственный
художественный музей
Алтайского края

6. **А.В. Арестов.**

**Маленький человек
в большом Париже.**

2008.

Холст, масло.

123,2 x 183.

Государственный

художественный музей

Алтайского края



видна за ее спиной и еще больше подчеркивает барочность всей композиции. Именно эта чудесная реальность, а еще огромная нежность художника, с какой он пишет свою героиню, делает портрет столь запоминающимся и неповторимым» [9, с. 23].

В 2015 году Андрей Арестов заканчивает работу еще над одним портретом, это диптих «Вдова художника Борунова». Две его части: «Память» (левая часть, 2010–2015, холст, масло, 126,5 x 105,5) и «Как было тепло и уютно» (правая часть, 2010–2015, холст, масло, 126,5 x 55). В этой картине, над которой художник работал пять лет, образ Линтины Александровны Боруновой, вдовы заслуженного художника России Геннадия Федоровича Борунова, получился глубоким, философским и чрезвычайно человечным. Художнику удалось проникнуть во внутренний мир своей героини и переложить ее мысли на холст. Как и большинство работ последних лет, этот портрет исполнен в импрессионистической манере, как отмечал академик Российской академии художеств М.Ю. Шишин: «Для русского импрессионизма

характерна композиционная продуманность, целостность и выразительность мазка, и, работая свою индивидуальную систему живописи, Арестов работает именно так, не изменяя этой русской традиции» [2].

Наряду с портретами и городскими пейзажами художник любил писать сибирскую деревню, работал в Барсуково и Павловске. Именно в сельских пейзажах Андрей Васильевич проявил себя подлинным импрессионистом. Деревенские пейзажи Арестов любил писать с юности, так в давнем интервью 1998 года Андрей делился с Валерием Тихоновым: «Последние пять лет я при каждом удобном случае выезжаю в деревню Сибирка, что в сторону Камня-на-Оби, сто километров от Барнаула. Это полузаброшенная деревенька на берегу Оби: ивовые рощи, много старых кряжистых ветел... Мотивы красивые и суровые — сибирские. Из жителей одни старики. В этом году попал там как раз под цветение диких яблонь! Цвели они огромными шарами, как в сказке! Писал всё это, стоя под сильным солнцем, получилось со свечением, с белизной, яркой палитрой, но бывает



так: пишешь-пишешь, всё завершаешь. И тут вдруг раз — ветер, дождь, бурное небо. <...> Всё преобразается. Приобретает особую значительность, содержательный мотив» [7]. «А когда работаешь долго, картина приобретает вес: находишь, вникаешь, разбираешься, испытываешь какой-то трепет, накапливаешь и отдаешь. Я писал одну работу сеансов пять, с шести утра до девяти вечера. Конечно, там всё было не так, было интересней, но в картине осталась частица красоты этого места, и от нее нельзя оторвать глаз» [8, с. 20]. И тогда маленький пейзаж может держать весь зал.

В коллекции Андрея Ковалёва хранятся последние натурные работы, написанные художником в Павловске осенью 2021 года. И в них буйство красок и свобода мазка. Но особенно показательными для искусствоведов и зрителей стали работы из коллекции Андрея Ковалёва, представленные на выставке в Государственном художественном музее Алтайского края в январе 2022 года. Все, кому посчастливилось побывать на вернисаже, уходили из музея в приподнятом настроении, которое подарило им общение с живописью Андрея Арестова. Настоящее наслаждение, переходя из зала в зал, погружаться в атмосферу подлинного большого искусства. Эти слова сегодня не звучат высокопарно, они отражают правду. Десятки картин и этюдов, практически монографически, представляют творческое наследие художника. Зритель с одинаковым интересом рассматривает и ранние работы, натюрморты и портреты близких людей, созданные еще в восьмидесятые годы («Бабушка Лена», 1984, картон, масло; «Портрет жены», картон, масло; «Натюрморт с рыбой», 1980, картон, масло; «Полевые цветы», 1982, холст, масло, рис. 8; «Натюрморт со смородиной», 1983, картон, масло), и работы, выполненные в девяностые на Академической даче («Небо хмурится», 1993, холст, масло; «Пейзаж с мостиком», 1993, холст, масло), и пейзажи Тобольской и Питерской серий, мастерски написанные уже в двухтысячных.

В произведениях виден не просто рост живописца от становления к совершенству, которое за мастером признают все — и друзья, и коллеги, и критики, а огромная потенция, которой, к сожалению, не дано было дальше развиваться.

Общение двух Андреев было удивительным. Молодой коллекционер живописи учился разбираться в искусстве в мастерской художника и на пленэрах в сибирской глубинке. Своей поддержкой Андрей Ковалёв дал возможность Андрею Арестову спокойно, с упоением работать, так родились его незабываемые полотна

7. **А.В. Арестов.**

Альмира.

2010.

Холст, масло.

114,5 x 55,8.

Государственный
художественный музей
Алтайского края

8. **А.В. Арестов.**

Полевые цветы.

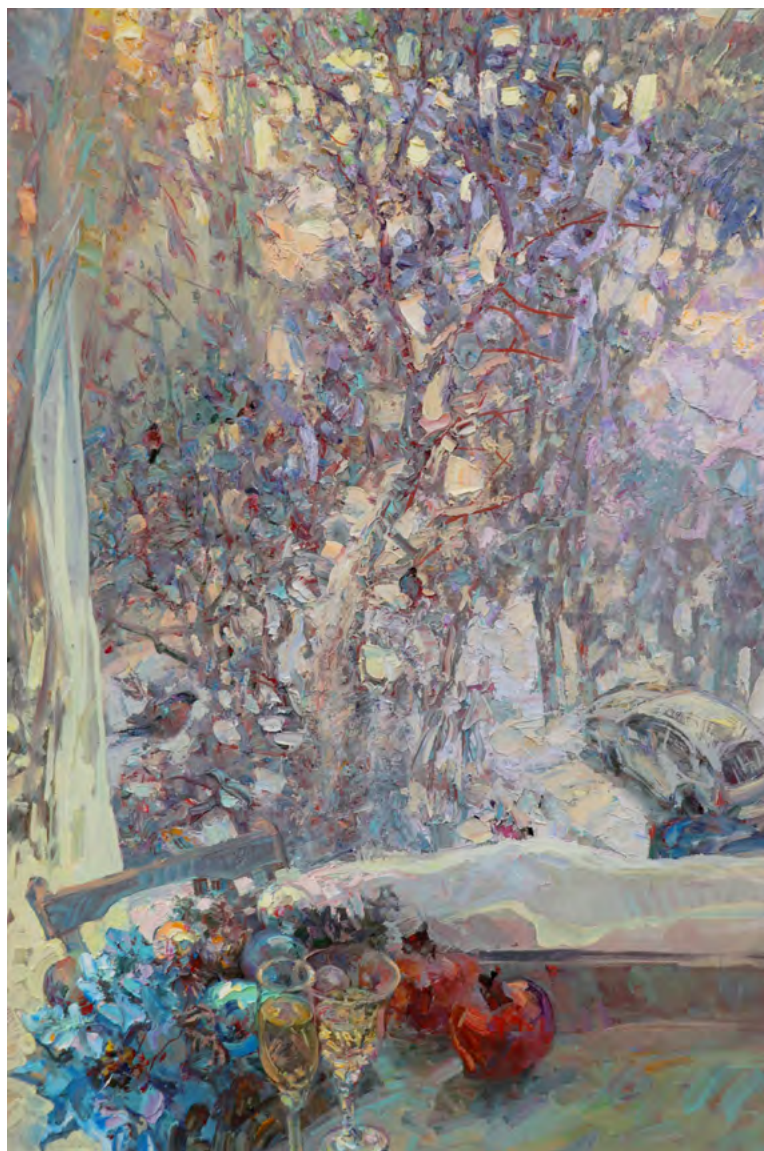
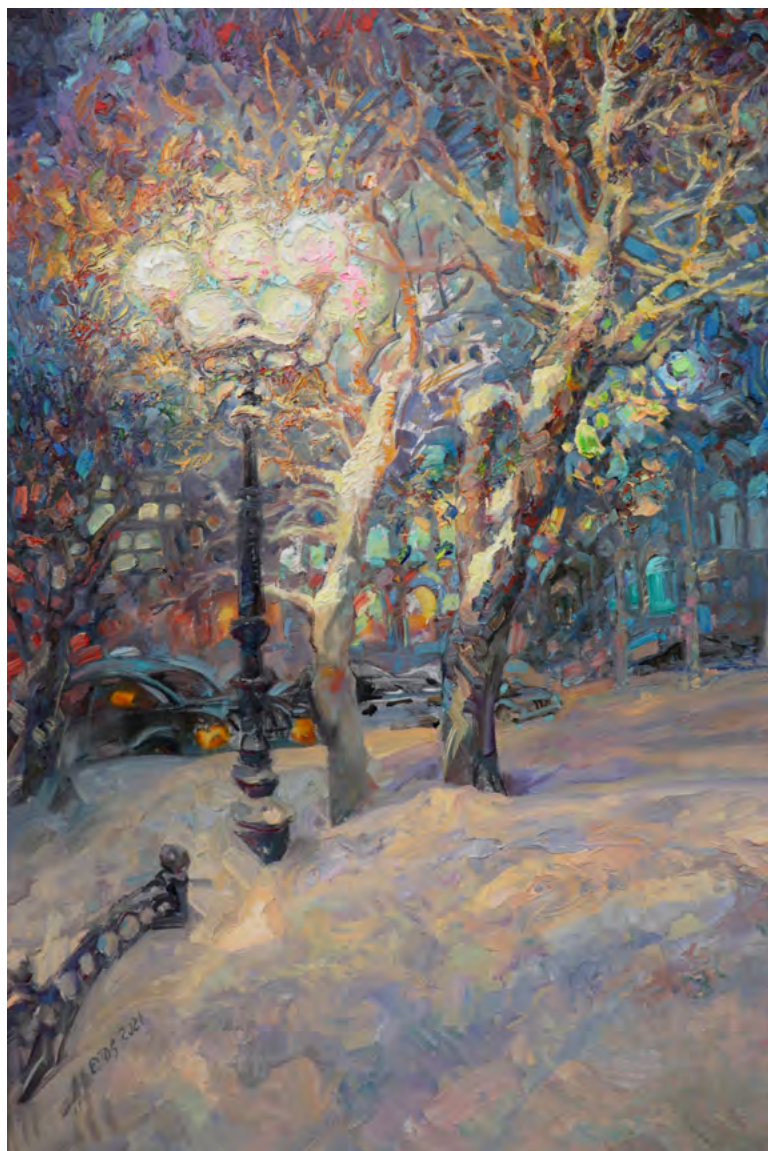
1982.

Холст, масло.

50 x 40.

Коллекция А. Ковалёва





9. **А.В. Арестов.**
Фонарь на проспекте
Ленина.

2021.

Холст, масло.

99 x 65.

Коллекция А. Ковалёва

10. **А.В. Арестов.**
Утро Нового года.

2021.

Холст, масло.

100 x 65.

Коллекция А. Ковалёва

«Рождественская ночь в Барнауле» (2020, холст, масло), «Фонарь на проспекте Ленина» (2021, рис. 9), «Утро Нового года» (2021, рис. 10), «Закат пылал...» (2020, рис. 11), «Павловск. Непогода» (2019, рис. 12), «Май в Барсуково» (2020, рис. 13), «Цветущий луг» (2020, холст, масло), «Полевые цветы» (2020, холст, масло), «Старый дом в Усть-Тое» (2020, холст, картон, масло) и многие другие пейзажи и натюрморты, показанные на этой выставке впервые. Теперь они будут радовать сибирского зрителя, ведь Андрей Ковалёв намерен регулярно показывать свою коллекцию и впоследствии создать музей, где произведения Андрея Арестова займут почетное место, как в собрании Государственного художественного музея Алтайского края заняли работы Андрея Никулина, без чьих работ сегодня невозможно представить ни одну серьезную выставку, ни одну экспозицию, организованную музеем. Это и постоянная экспозиция, носящая ставшее знаковым название «Первые художники Алтая», или крупные передвижные

выставки из коллекции «Из художественного наследия Алтая» (2002, Государственная Третьяковская галерея, Москва), «Алтай в изобразительном искусстве России XX–XI веков» (2007, Государственный музей А.С. Пушкина, Москва), «Чарующий Алтай» (2013, Государственный Русский музей, Санкт-Петербург), «Алтай — Образ — Время» (2014, Всероссийский музей декоративно-прикладного и народного искусства, Москва).

Андрей Арестов был всегда музеем выставок, ценил творчество Андрея Никулина и, несомненно, испытал на себе его влияние. Конечно, оценить степень этого влияния могут только специальные исследования, но и сегодня с уверенностью можно заявить, что с Никулиным Арестов сближает интерес к сходным мотивам (они оба писали Барнаул, Санкт-Петербург, Париж, а также горный и степной алтайский пейзаж), стремление в композиции крупных произведений к целостности и идейной насыщенности. А отличает эволюция

11. **А.В. Арестов.**

Закат пылал...

2020.

Холст, масло.

60 x 90.

Коллекция А. Ковалёва



12. **А.В. Арестов.**

Павловск.

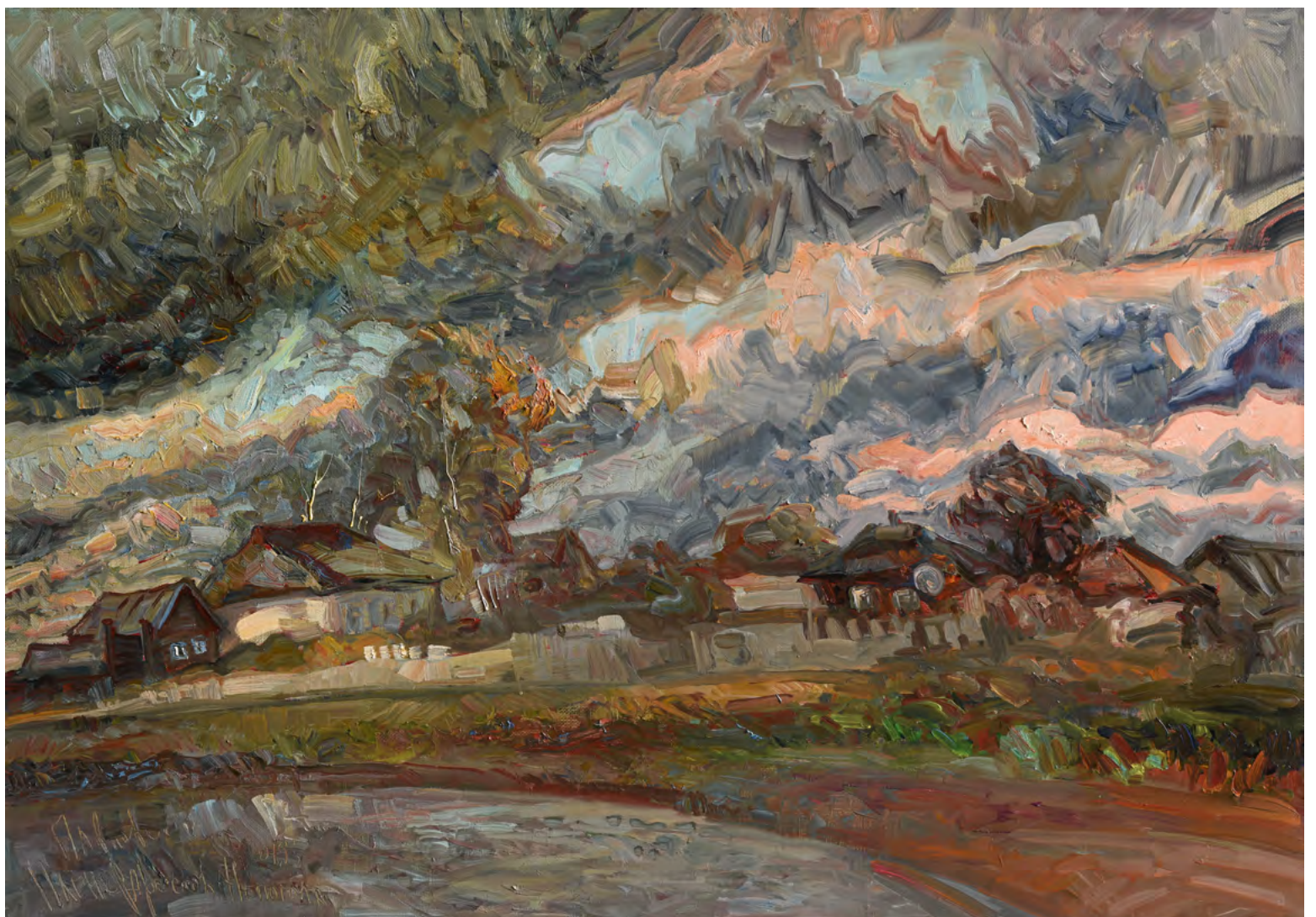
Непогода.

2019.

Холст, масло.

70 x 100.

Коллекция А. Ковалёва





13. **А.В. Арестов.**
Май в Барсуково.

2020.

Холст, масло.

60,5 x 99.

Коллекция А. Ковалёва

живописной манеры — Никулин со временем всё больше склоняется к «сплавленной» живописи, когда мазки всё больше сливаются вместе, а Арестов шел ко всё более раздельному и самостоятельному мазку. Это позволяет подтвердить, что импрессионистический метод у Андрея Арестова был ведущим, и, как у всех русских импрессионистов, в его творчестве (особенно последних лет) заметно увлечение пленэрной живописью, и это главный источник вдохновения, что находит свое отражение в большом числе этюдов. Но уже во время натурной работы он выбирает мотивы, которые тяготеют к «картинности», помогают передать не просто впечатление, но и волнующую художника идею, порой весьма значительную — образ русской сибирской истории, человек в мегаполисе, поэтика русского деревенского лирического пейзажа.

Литература

1. Иванова М. Впечатления, выраженные в цвете // Алтайская правда. 2011. 13 окт.
2. Катренко Н. Алтайский импрессионист // Вечерний Барнаул. 2022. 15 янв.
3. Лаевская Г. «Пейзажи России» // Наука в Сибири. 1995. 1 янв.
4. Музей русского импрессионизма. Каталог коллекции [Электронный ресурс]. URL: <http://www.rusimp.su/ru/collection?page=6&per-page=10> (дата обращения: 01.02.2022).
5. Родионов А.М. Восхождение к природе. Письмо художнику Андрею Арестову // Алтай. 1995. № 4-5. С. 25–27.
6. Сазонова В.В. Творчество А.О. Никулина, 1875–1945 // Искусство Алтая: в Краевом музее изобразительных и прикладных искусств. Барнаул: [б. и.], 1989. С. 44–54.
7. Тиханов В. География мотивов // Вечерний Барнаул. 1998. 19 сент.
8. Хомайко Л. Арестов. Избранное: [художник А.В. Арестов] // Свободный курс. 2011. 28 сент. С. 20.
9. Царева Н.С. Городские пейзажи Андрея Арестова // Культура Барнаула. 2013. № 1. С. 24–27.
10. Царева Н.С. Мастера: [художник А.В. Арестов] // Культура Алтайского края. 2016. № 4. С. 20–23.

References

1. Ivanova M. Vpechatleniya, vyrazhennyye v tsvete [Impressions expressed in color]. *Altaiskaya Pravda*, Oct. 13, 2011. (In Russian).
2. Katrenko N. Altayskiy impressionist [Altai Impressionist]. *Vecherniy Barnaul — Evening Barnaul*, Jan. 15, 2022. (In Russian).
3. Laevskaya G. Peyzazhi Rossii [Landscapes of Russia]. *Nauka v Sibiri — Science in Siberia*, Jan. 1, 1995. (In Russian).
4. *Muzey russkogo impressionizma* [Museum of Russian Impressionism. Collection catalog]. Available at: <http://www.rusimp.su/ru/collection?page=6&per-page=10> (accessed: 01.02.2022). (In Russian).
5. Rodionov A.M. Voskhozhdeniye k prirode. Pis'mo khudozhniku Andreyu Arestovu [Ascent to nature. Letter to the artist Andrey Arestov]. *Altai*, 1995, No. 4-5. pp. 25–27. (In Russian).
6. Sazonova V.V. Tvorchestvo A.O. Nikulina, 1875–1945 [Creativity A.O. Nikulina, 1875–1945]. *Iskusstvo Altaya: v Krayevom muzeye izobrazitel'nykh i prikladnykh iskusstv* [Art of Altai: in the Regional Museum of Fine and Applied Arts]. Barnaul, S. n., 1989, pp. 44–54. (In Russian).
7. Tikhonov V. Geografiya motivov [Geography of motives]. *Vecherniy Barnaul — Evening Barnaul*, Sept. 19, 1998. (In Russian).
8. Khomaiko L. Arestov. Izbrannoye [Arestov. Favorites]. *Svobodnyy kurs — Free course*, Sept. 28, 2011, p. 20. (In Russian).
9. Tsareva N.S. Gorodskiye peyzazhi Andrey Arestova [Urban landscapes of Andrey Arestov]. *Kul'tura Barnaula — Culture of Barnaul*, 2013, No. 1, pp. 24–27. (In Russian).
10. Tsareva N.S. *Mastera* [Masters]. *Kul'tura Altayskogo kraya — Culture of the Altai Krai*, 2016, No. 4, pp. 20–23. (In Russian).

ИНФОРМАЦИЯ ОБ АВТОРЕ: Царева Наталья Степановна — кандидат искусствоведения, заместитель директора по научной работе, Государственный художественный музей Алтайского края, г. Барнаул, Российская Федерация. Член Союза художников России, член АИС, nattsareva@gmail.com

ABOUT AUTHOR: Tsareva, Natalia Stepanovna — Cand. Sc. (Art History), Deputy Director for Research, State Art Museum of Altai Krai, Barnaul, Russian Federation. The member of the Union of Artists of Russia, the member of the Association of Art historians, nattsareva@gmail.com

Для цитирования | For citation:

Царева Н.С. Андрей Арестов — алтайский импрессионист XXI века // Искусство Евразии [Электронный журнал]. 2022. № 1 (24). С. 18–31. DOI: <https://doi.org/10.46748/ARTEURAS.2022.01.002>. URL: <https://eurasia-art.ru/art/article/view/833>

Tsareva N.S. Andrey Arestov — Altai impressionist of the 21st century. *Iskusstvo Evrazii — The Art of Eurasia*, 2022, No. 1 (24), pp. 18–31. DOI: <https://doi.org/10.46748/ARTEURAS.2022.01.002>. Available at: <https://eurasia-art.ru/art/article/view/833> (In Russian).