



Vinokurov, Sergey Evgenievich

*Yekaterinburg Museum of Fine Arts;
Ural Federal University,
Yekaterinburg, Russian Federation*

Винокуров Сергей Евгеньевич

*Екатеринбургский музей изобразительных искусств,
Уральский федеральный университет,
г. Екатеринбург, Российская Федерация*

**SVERDLOVSK FACTORY
«RUSSKIYE SAMOTSVETY»
(RUSSIAN PRECIOUS GEMS)
AND GLAVYUVELIRPROM IN THE 1960S:
ON THE PROBLEM OF RELATIONS**

**СВЕРДЛОВСКИЙ ЗАВОД
«РУССКИЕ САМОЦВЕТЫ»
И ГЛАВЮВЕЛИРПРОМ В 1960-Е:
К ПРОБЛЕМЕ ОТНОШЕНИЙ**

DOI 10.46748/ARTEURAS.2022.01.007

УДК 736+679.8

Научная статья / Original article

БЛАГОДАРНОСТИ:

Автор статьи выражает благодарность директору Государственного архива Свердловской области Е.К. Шабалину и сотрудникам архива за содействие в работе с архивными делами завода.

ACKNOWLEDGEMENTS:

The author of the article is grateful to the Director of the State Archive of the Sverdlovsk Region E.K. Shabalin and archive staff for their assistance in working with the archives of the factory.

АННОТАЦИЯ

Свердловский завод № 10 «Русские самоцветы», наследник традиций императорской Екатеринбургской гранильной фабрики, перешел в ведение Советского государства в первые месяцы советской власти. В период 1920–1960-х предприятие неоднократно меняло ведомственное подчинение, что во многом накладывало отпечаток как на объемы производства, так и на их художественную составляющую. В середине 1960-х завод перешел из подчинения «местным» наркоматам в управление сначала Росювелирпрома (1965), затем Главювелирпрома (1966), что повлияло не только на управление предприятием, но и на утверждение новых моделей камнерезных произведений. В статье на основе архивных данных представлена специфика взаимоотношений свердловского завода «Русские самоцветы» с Главювелирпромом, раскрыт характер утверждения собственных заводских моделей и исполнения «спущенных сверху» проектов, разработанных ВНИИЮвелирпромом.

КЛЮЧЕВЫЕ СЛОВА: камнерезное искусство, художественная промышленность, завод «Русские самоцветы», Главювелирпром, ВНИИЮвелирпром, СССР.

ABSTRACT

Sverdlovsk Factory No. 10 “Russkiye Samotsvety” (Russian Precious Gems), the heir to the traditions of the Imperial Yekaterinburg Lapidary Factory, came under the jurisdiction of the Soviet state in the first months of Soviet power. In the period of the 1920s — 1960s, the enterprise repeatedly changed departmental subordination, which largely left its mark on both production volumes and their artistic component. In the mid-1960s, the factory was transferred from subordination to the “local” people’s commissariats to the management of first Rosyuvelirprom (1965), then Glavyuvelirprom (1966), which affected not only the management of the enterprise, but also the specifics of approving new models of stone-cutting works. The article, based on archival data, presents the specifics of the relationship between the Sverdlovsk factory “Russkiye Samotsvety” and Glavyuvelirprom, reveals the nature of the approval of their own factory models and the execution of “lowered from above” projects developed by VNIYYuvelirprom.

KEYWORDS: stone carving art, art industry, Sverdlovsk Factory «Russkiye Samotsvety» (Russian Precious Gems), Glavyuvelirprom, VNIYYuvelirprom, USSR.

Введение

Последние десятилетия в отечественном искусствоведении ознаменованы переосмыслением идейного и стилистического содержания художественного наследия Советского Союза. На этом фоне отчетливо наметилась тенденция по активизации коллекционирования и репрезентации продукции советской художественной промышленности. Свидетельством этому могут служить, в частности, многочисленные выставочные и научно-исследовательские проекты, посвященные советской эпохе.

В качестве примера можно привести сразу несколько выставочных проектов Екатеринбургского музея изобразительных искусств (ЕМИИ), состоявшихся за последние десять лет, среди которых: «Подвиг по плану» (2012) и «Передовая передового. На стройке новой жизни Урала» (2016), посвященные индустриальной теме в искусстве Урала и проблемам «художественных пятилеток»; «В предгорьях Таганая. Златоустовская гравюра на стали 1930–1960-х годов» (2014) и «Заря изобилия. Каслинское художественное литье из чугуна 1918–1991 годов» (2015), «Проверка на прочность» (2018, павильон «Рабочий и колхозница», ВДНХ) и другие проекты, посвященные ретроспективной презентации деятельности ведущих для региона видов художественно-промышленных предприятий. В начале апреля 2021 года музей представил новый вариант постоянной экспозиции «Отечественное искусство советского периода».

Активное исследование отдельных страниц в художественной жизни Страны Советов отчетливо проявило важную проблему — недостаток информации, связанный в первую очередь с отсутствием публикаций или малой изученностью деятельности отдельных предприятий СССР. Этот фактор существенно затрудняет формирование целостного представления о характере развития художественной промышленности и декоративно-прикладного искусства в послевоенные десятилетия.

Относительно рассматриваемой в статье деятельности Свердловского завода № 10 треста «Русские самоцветы» на сегодняшний день существует лишь одно издание — книга «Завод “Русские самоцветы”» [10], опубликованная в 1976 году И.М. Шакинко и В.Б. Семёновым (и ее переиздание 1982 года), заказанная руководством завода к юбилею завода. В этом издании авторы рассматривают деятельность завода через призму советских пятилеток, обращая внимание преимущественно на характерные для эпохи вопросы успешного выполнения государственного заказа, качество и количество рационализаторских и изобретательских предложений. Такой перекоп в сторону проблем производства не позволил авторам раскрыть проблемы собственно художественной

деятельности завода, представленной в книге крайне скупо и практически растворившейся в общем объеме освещения деятельности завода в свете социалистического соревнования. Несмотря на вышесказанное вплоть до сегодняшнего дня это издание остается единственным источником о деятельности завода в рассматриваемый период.

Отсутствие интереса к деятельности завода может быть отчасти объяснено относительно недавним сроком событий и ложно кажущейся их близости и, как следствие, очевидности. Кроме того, нельзя не сказать об определенном часто снисходительном отношении специалистов к художественной промышленности СССР второй половины XX века. Выпускаемые художественными предприятиями произведения только недавно обрели статус музейной ценности и поэтому еще не успели вызвать широкого исследовательского и коллекционерского интереса. Определенные подвижки в этом направлении наблюдаются только на примере изучения деятельности фарфоровых заводов середины — второй половины прошедшего столетия [8]. Относительно камнерезных производств на сегодняшний день практически нет актуальных исследований, и отчасти эта статья является одной из первых в направлении изучения камнерезного производства СССР во второй половине XX века.

В процессе изучения камнерезной деятельности свердловского завода треста «Русские самоцветы» отчетливо проявила себя проблема стилистического развития. Так, отмечается постепенная интернационализация дизайна камнерезных изделий, заключающаяся в усилении общемировых тенденций функционализма, а также во внимании к характеристикам материала, характерных для мирового рынка 1960–1970-х годов. Основа технического и стилистического развития продукции завода в это время во многом была заложена постепенным увеличением кадрового потенциала, участием завода в международных и всемирных смотрах, а также декларируемая центральным управлением необходимость расширения конкурентоспособности на экспортном рынке. В настоящей статье на основе архивных данных рассмотрен последний из упомянутых факторов, способствовавших резкому выражению в стилистике произведений свердловского завода «Русские самоцветы».

Архив свердловского завода

«Русские самоцветы»

как искусствоведческий источник

Как было указано ранее, в имеющихся немногочисленных публикациях о камнерезной деятельности свердловского завода «Русские самоцветы» информация о художественной составляющей представлена скупо и сосредоточена буквально

на нескольких именах и исключительно на авторских выставочных произведениях. Выявленный в составе Государственного архива Свердловской области (ГАСО) архив завода второй половины XX века объемом в несколько сотен дел позволяет составить более полное представление о деятельности предприятия, кадровом составе, подчиненности и, что важно, об ассортименте выпускаемых заводом предметов.

Комплекс архивных дел завода рассматриваемых нами 1960-х годов включает несколько десятков дел, содержащих бухгалтерские и кадровые отчеты, технические описания выпускаемой продукции, а также отдельные дела, освещающие проблемы взаимоотношений завода с главком. Отметим, что работа с архивными делами предприятия ранее уже дала серьезные результаты. Так, на основе архива за 1950-е годы был выявлен существенный вклад свердловских «Русских самоцветов» в формирование так называемой уральской ювелирной школы, ранее не отмечаемый исследователями [2]. Обращение же к своду дел следующего десятилетия продемонстрировало на примере ассортимента и на основе активной переписки с управлением важную роль Главювелирпрома в изменениях, произошедших в деятельности и стилистике камнерезных предметов, выпускаемых заводом в 1960-е годы.

Свердловский завод «Русские самоцветы» и Главювелирпром в 1960-е годы

Наследник традиций Екатеринбургской императорской гранильной фабрики, свердловский завод треста «Русские самоцветы» к началу 1950-х годов находился в затруднительном положении. Согласно опубликованным исследованиям и сохранившимся архивным документам, в годы Великой Отечественной войны и первые послевоенные годы одним из основных направлений деятельности завода был выпуск стеклорезов, алмазных резцов, а также изготовление простых серебряных колец и брошей со вставками из стекла и искусственных камней и латунных пудрениц.

Несмотря на унаследованную «камнерезную историю», в 1950-е годы, согласно сохранившимся в Государственном архиве Свердловской области (ГАСО) документам, основным направлением производства завода «Русские самоцветы» являлось именно ювелирное. Однако начиная с 1957 года в отчетах завода акцент с ювелирного производства постепенно перемещается на камнерезное. Информация о создании ювелирных украшений становится скупой, представляется преимущественно цифрами выпускаемой продукции и описанием шифров изделий, среди которых количество новых существенно снизилось по сравнению с первой половиной 1950-х годов.

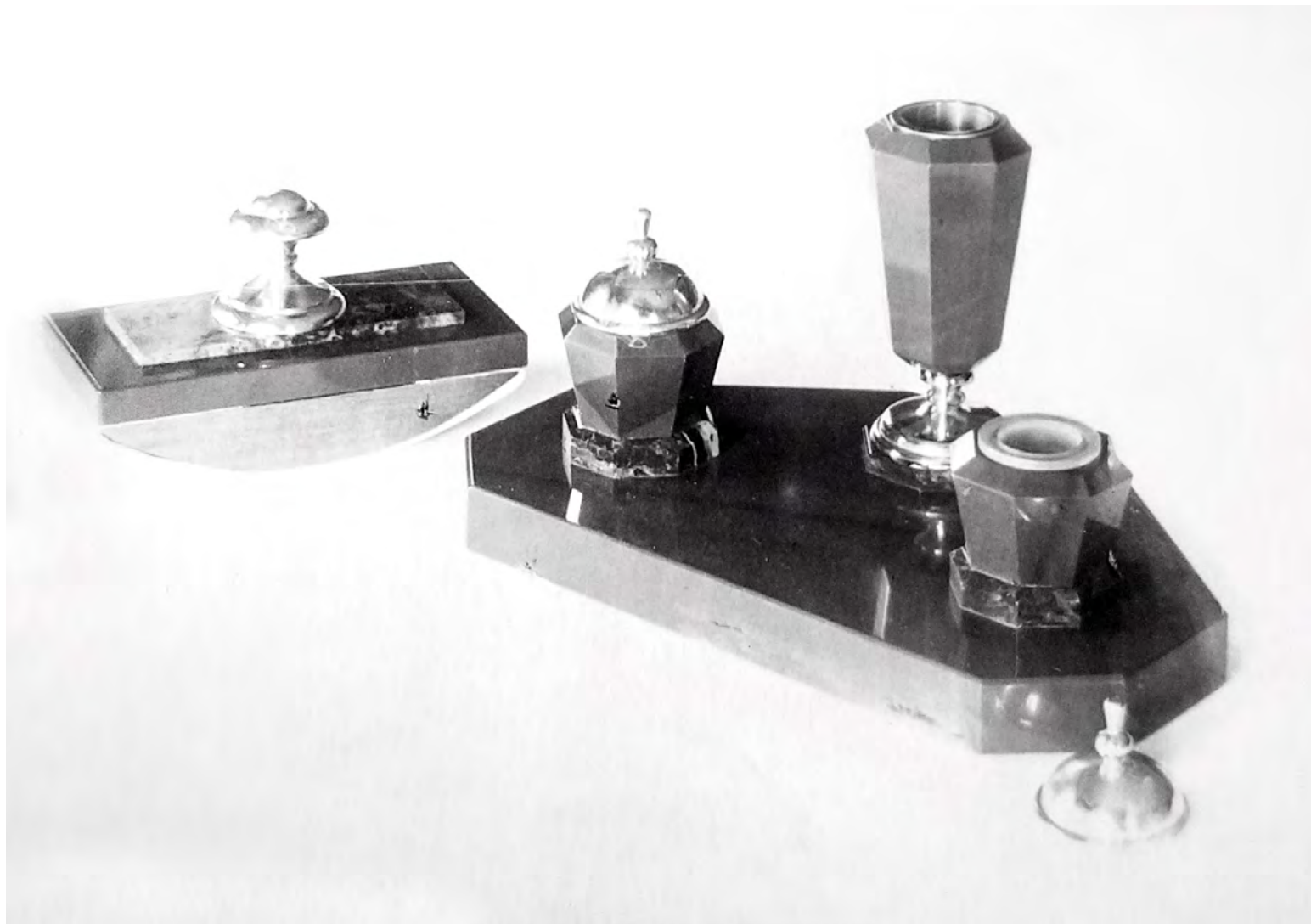
Это изменение, скорее всего, можно объяснить усилившейся технической базой гранильного и камнерезного цехов, а также расширением штата камнерезного цеха профессиональными художниками и камнерезами — выпускниками училища № 42. Это привело к активизации с 1955 года ввода новых моделей изделий, дополнивших стандартный ассортиментный ряд, представленный ранее исключительно мраморными письменными приборами [6, л. 29].

Начало 1960-х годов было ознаменовано важным событием, продемонстрировавшим политику государства по внедрению произведений декоративно-прикладного искусства и художественной промышленности в жизнь советских граждан. Так, в 1961 году в московском Манеже открылась выставка «Искусство — в быт», продемонстрировавшая как отдельные произведения советской художественной промышленности, так и уже готовые дизайнерские решения декора жилых квартир. Характерно, что впоследствии эта выставка обрела статус передвижной и позволила познакомиться с достижениями советского худпрома широкому зрителю. Проект вызвал большой интерес и спровоцировал появление большого количества обзорных материалов по итогам мероприятия. Само же название выставки на следующие два десятилетия, по сути, стало руководством к действию для предприятий художественной промышленности всего Союза.

К началу 1960-х годов заводы треста «Русские самоцветы» находились в подчинении наркомата местной промышленности. В случае со свердловским предприятием это было Свердловское областное управление металлообрабатывающей промышленности. Такая позиция завода, находящегося в ведении у непрофильного управления, существенно ограничивала его как в направлении расширения ассортимента, так и в возможностях знакомства с передовыми тенденциями советского и мирового дизайна.

Ситуация значительно изменилась в середине 1960-х годов. Так, в 1965 году свердловский завод (так же как и целый ряд других предприятий треста «Русские самоцветы») был передан в ведение Республиканского объединения ювелирной промышленности «Росювелирпром» Совета народного хозяйства РСФСР, а уже к концу года был передан в ведение Главного управления ювелирной промышленности Министерства приборостроения, средств автоматизации и систем управления СССР [9, л. 5].

Представляется, что именно эти два события, приведшие к изменению подчиненности свердловского завода «Русские самоцветы», существенно повлияли на характер дальнейшей деятельности предприятия. Так, согласно архивным данным,



1. Письменный прибор
«Дамский».

1950-е.

Фото из архива завода

в первой половине 1960-х годов камнерезный ассортимент предприятия включал стандартные и для 1950-х типы предметов: письменные приборы, шкатулки, пепельницы, лоточки и настольные украшения. В качестве примера можно привести письменный прибор «Дамский», появившийся в ассортименте завода еще в 1950-х годах и продолжавший выпускаться и в начале 1960-х годов (рис. 1) [7, л. 62]. Это произведение отражает характерное для 1950-х — начала 1960-х обращение завода к проектам дореволюционного времени, в частности к моделям середины XIX — начала XX века.

Отдельное достаточно широкое направление в ассортименте свердловского завода рассматриваемого времени представляют настольные украшения различных форм и разной тематики, условно обозначаемые в так называемых технических описаниях как «сувениры». Именно в этой области мастера завода в первой половине 1960-х годов проявили наибольшую изобретательность и смелость в выборе композиционных решений и форм. В качестве яркого примера таких изделий можно привести настольное украшение

«Навстречу XXII съезду», утвержденное в августе 1961 года и посвященное одному из знаковых съездов КПСС (рис. 2) [7, л. 92–93]. В этом предмете уже можно отметить характерное для художественной промышленности 1960–1970-х тяготение к эстетике функционализма, проявляющееся в лаконичности и одновременно эффективности сочетания форм и материалов.

Начиная со второй половины 1960-х годов, после перехода завода «Русские самоцветы» в ведение Главювелирпрома наблюдается не только значительное расширение типологии предметов, но и их тематическое разнообразие. Это было обосновано как непосредственным требованием «главка», так и спровоцированной им интенсификацией участия курируемыми предприятиями в региональных, всесоюзных и международных выставках.

Так, руководство Главювелирпрома на постоянной основе организовывало семинары для художников подведомственных предприятий, а также командировки представителей на выставочные мероприятия и ознакомительные выезды на профильные производства Западной и Восточной

2. Сувенир
«Навстречу
XXII съезду».

1961.

Фото из архива завода



Европы [4, л. 89–102]. Представляется, что этот фактор также сыграл существенную роль в постепенном обновлении художественного языка художников, создававших модели произведений, вошедших в ассортимент завода.

Важно отметить, что с 1966 года все модели, предлагаемые в производство, проходили обязательное утверждение художественным советом Главювелирпрома. Информация эта содержится как в переписке завода с главком, так и зафиксирована в технических описаниях новых разработанных камнерезами моделей. Любопытно, что в большинстве своем отправляемые свердловским заводом получали подтверждение худсовета, однако в некоторых особенных случаях утверждение конкретных моделей вызывало трудности даже у главного художника предприятия Евгения Евграфовича Васильева (1926–2003).

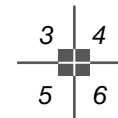
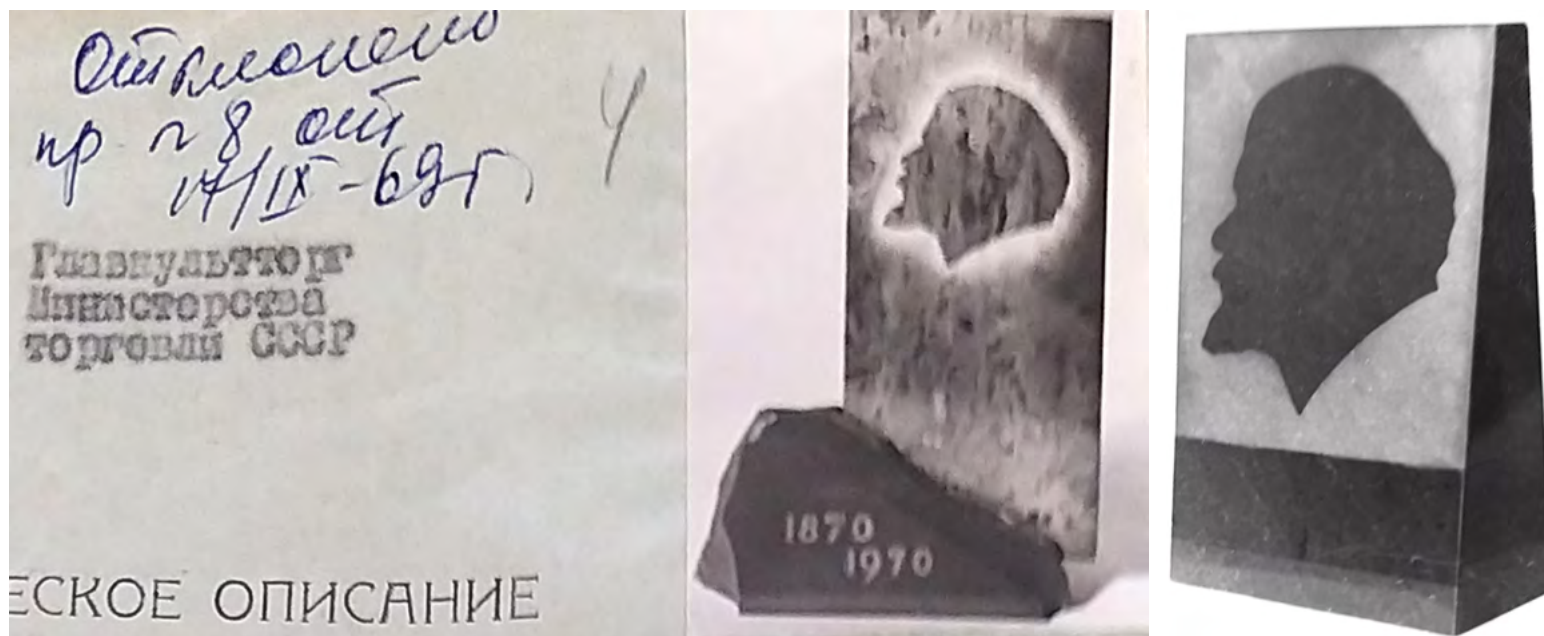
Один из таких эпизодов связан с подготовкой к празднованию 100-летия со дня рождения

В.И. Ленина. Одна из предложенных Е.Е. Васильевым моделей юбилейного настольного украшения с портретным изображением Ленина была отклонена художественным советом в октябре 1969 года (рис. 3) [5, л. 4]. Окончательное утверждение модели настольных украшений на эту тему получили уже в феврале 1970 года (рис. 4) [3, л. 47]. Предмет получил более строгое прочтение за счет придания ему формы усеченной трапеции и лаконичного силуэтного портрета, выделяющегося на более светлом фоне, обработанном с помощью популярной во второй половине 1960-х годов пескоструйной техники. Подтверждением этому эпизоду, зафиксированному в заводских документах, служит бытование в музейных и частных коллекциях именно второго варианта настольного украшения.

Еще один аспект взаимодействия свердловского завода «Русские самоцветы» с Главювелирпромом связан с исполнением спускаемых сверху моделей, разрабатываемых Всесоюзным научно-исследовательским институтом ювелирной промышленности (далее — ВНИИЮвелирпром), созданным в 1966 году на базе Ленинградской центральной научно-исследовательской лаборатории камней-самоцветов, входившей до этого в состав треста «Русские самоцветы». Исследователи сходятся во мнении, что в результате принимаемых правительством мер, среди которых было создание ВНИИЮвелирпрома, к началу 1970-х годов подведомственным учреждениям ювелирного и камнерезного производства удалось сделать серьезный шаг в развитии [1].

Уже в конце 1960-х годов в ассортименте свердловского завода «Русские самоцветы» появляются произведения (чаши, вазы, шкатулки, флаконы), модели которых были разработаны специалистами ВНИИЮвелирпрома. Эти модели отличает лаконичность в обработке камня (практически полное отсутствие изрезанности камня), строгость форм и обращение к национальным традициям русского искусства как в этих формах, так и в характере включения металлического декора, напоминающего о традициях русской филигрании и чеканки (рис. 5) [5, л. 141].

Таким образом, в результате действия целого ряда факторов, среди которых наиболее важным представляется смена подчиненности свердловского завода «Русские самоцветы» с местного управления на центральный главком, на протяжении 1960-х годов наблюдается постепенное развитие ассортиментного ряда и, что важнее, стилистическая трансформация выпускаемой предприятием продукции. Так, уже к концу 1960-х годов камнерезы завода всё больше отходят от формата переработки старых дореволюционных моделей и обращаются к новой стилистике, которую можно



3. **Е.Е. Васильев,
В.В. Саргин.**
Сувенир

«Юбилейный-3».

1969.

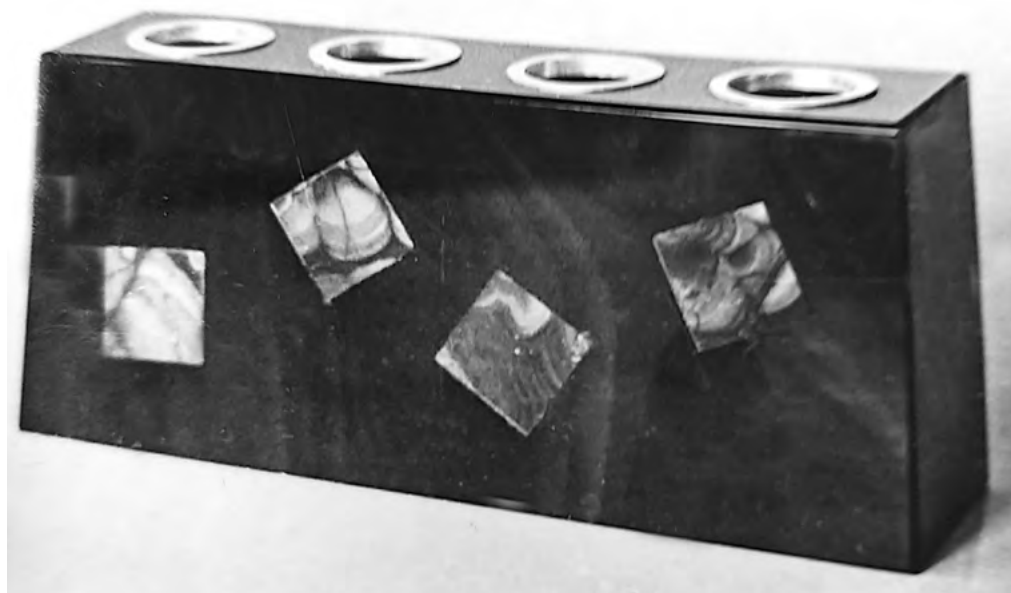
Фото из архива завода

4. **Е.Е. Васильев,
В.В. Конев.**

Сувенир «Юбилейный».

1970.

Фото из архива завода



5. **ВНИИЮвелирпром.**
Подсвечник.

1967

(переутвержден в 1971).

Фото из архива завода

6. **Е.Е. Васильев,
Ф.А. Солобоев.**
Карандашница.

1969.

Фото из архива завода

условно обозначить как «поздний функционализм» (рис. 6) [3, л. 117]. Простота решений, лаконичность и строгость форм, эффектное, но не аляповатое сочетание материалов, практичность произведений нового формата, замечаемая в конце рассматриваемого десятилетия, особенно проявится в 1970-х годах — одном из самых продуктивных десятилетий в деятельности свердловского завода «Русские самоцветы» послевоенного времени.

Литература

1. «Русские самоцветы»: 1960-1990-е годы // Архив Валентина Скурлова. URL: <http://skurlov.blogspot.com/2011/10/1960-1990.html> (дата обращения: 12.12.2021).
2. Винокуров С.Е., Будрина Л.А. Истоки уральской ювелирной школы в деятельности свердловского завода «Русские самоцветы» // Академический вестник УралНИИпроект РААСН. 2021. № 3 (50). С. 77–82.
3. Государственный архив Свердловской области (ГАСО). Ф. 2211-р. Оп. 1. Д. 132а.
4. Государственный архив Свердловской области (ГАСО). Ф. 2211-р. Оп. 1. Д. 149.
5. Государственный архив Свердловской области (ГАСО). Ф. 2211-р. Оп. 1. Д. 292.
6. Государственный архив Свердловской области (ГАСО). Ф. 2211-р. Оп. 1. Д. 57.
7. Государственный архив Свердловской области (ГАСО). Ф. 2211-р. Оп. 1. Д. 76а.
8. Иванова Е., Сапанжа О., Баландина Н. Искусство — в быт. Интерьерная пластика Ленинградского завода фарфоровых изделий. 1956–1966. М.: БуксМАрт, 2021. 192 с.
9. Центральный государственный архив Санкт-Петербурга (ЦГА СПб). Фонд Р-9661. Оп. 1.
10. Шакинко И.М., Семёнов В.Б. Завод «Русские самоцветы». Свердловск: Средне-Уральское книжное издательство, 1976. 384 с.

References

1. "Russkie samocvety": 1960–1990-e gody ["Russkiye Samotsvety" (Russian Precious Gems): 1960s–1990s]. *Arhiv Valentina Skurlova* [Archive of Valentin Skurlov]. Available art: <http://skurlov.blogspot.com/2011/10/1960-1990.html> (accessed: 12.12.2021). (In Russian).
2. Vinokurov S.E., Budrina L.A. Istoki ural'skoj juvelirnoj shkoly v dejatel'nosti sverdlovskogo zavoda "Russkie samocvety" [The Origins of the Ural Jewelry School in the Activities of the Sverdlovsk Factory «Russkiye Samotsvety»]. *Akademicheskij vestnik UralNIIProekt RAASN — Academic Bulletin UralNIIProekt of the Russian Academy of Architecture and Building Sciences*, 2021, No. 3 (50), pp. 77–82. DOI: <https://doi.org/10.25628/UNIIP.2021.50.3.013> (In Russian).
3. *Gosudarstvennyj arhiv Sverdlovskoj oblasti* [State Archive of the Sverdlovsk Region], coll. 2211-R, aids. 1, fol. 132a. (In Russian).
4. *Gosudarstvennyj arhiv Sverdlovskoj oblasti* [State Archive of the Sverdlovsk Region], coll. 2211-R, aids. 1, fol. 149. (In Russian).
5. *Gosudarstvennyj arhiv Sverdlovskoj oblasti* [State Archive of the Sverdlovsk Region], coll. 2211-R, aids. 1, fol. 292. (In Russian).
6. *Gosudarstvennyj arhiv Sverdlovskoj oblasti* [State Archive of the Sverdlovsk Region], coll. 2211-R, aids. 1, fol. 57. (In Russian).
7. *Gosudarstvennyj arhiv Sverdlovskoj oblasti* [State Archive of the Sverdlovsk Region], coll. 2211-R, aids. 1, fol. 76a. (In Russian).
8. Ivanova E., Sapanzha O., Balandina N. *Iskusstvo — v byt. Inter'ernaja plastika Leningradskogo zavoda farforovyh izdelij. 1956–1966* [Art is in everyday life. Interior plastics of the Leningrad Porcelain Factory. 1956–1966]. Moscow, BuksMArt Publ., 2021. 196 p. (In Russian).
9. *Central'nyj gosudarstvennyj arhiv Sankt-Peterburga* [Central State Archive of St. Petersburg], coll. R-9661, aids. 1, p. 16. (In Russian).
10. Shakinko I.M., Semenov V.B. *Zavod "Russkie samocvety"* [Factory "Russkiye Samotsvety"]. Sverdlovsk, Sredne-Ural'skoe knizhnoe izdatel'stvo Publ., 1976. 384 p. (In Russian).

ИНФОРМАЦИЯ ОБ АВТОРЕ: Винокуров Сергей Евгеньевич — кандидат искусствоведения, заведующий отделом декоративно-прикладного искусства, Екатеринбургский музей изобразительных искусств; старший преподаватель кафедры истории искусств и музееведения, Уральский федеральный университет, г. Екатеринбург, Российская Федерация, serg.vinokuroff@gmail.com, <https://orcid.org/0000-0001-7548-8651>

ABOUT AUTHOR: Vinokurov, Sergey Evgenievich — Cand. Sc. (Art History), Head of Decorative Arts Department, Yekaterinburg Museum of Fine Arts; Senior Lecturer of Department History of Art and Museum Studies, Ural Federal University, Yekaterinburg, Russian Federation, serg.vinokuroff@gmail.com, <https://orcid.org/0000-0001-7548-8651>

Для цитирования | For citation:

Винокуров С.Е. Свердловский завод «Русские самоцветы» и Главювелирпром в 1960-е: к проблеме отношений // Искусство Евразии [Электронный журнал]. 2022. № 1 (24). С. 70–77. DOI: <https://doi.org/10.46748/ARTEURAS.2022.01.007>. URL: <https://eurasia-art.ru/art/article/view/826>

Vinokurov S.E. Sverdlovsk factory «Russkiye Samotsvety» (Russian Precious Gems) and Glavyuvelirprom in the 1960s: on the problem of relations. *Iskusstvo Evrazii — The Art of Eurasia*, 2022, No. 1 (24), pp. 70–77. DOI: <https://doi.org/10.46748/ARTEURAS.2022.01.007>. Available at: <https://eurasia-art.ru/art/article/view/826> (In Russian).