

ПО ЗАПАСНИКАМ
И ЭКСПОЗИЦИЯМ МУЗЕЕВ
И КАРТИННЫХ ГАЛЕРЕЙ

IN STOREROOMS
AND EXPOSITIONS
OF MUSEUMS
AND ART GALLERIES

Savitskaya, Tatyana Evgenievna

*Radishchev State Art Museum in Saratov,
Saratov, Russian Federation*

Савицкая Татьяна Евгеньевна

*Саратовский государственный художественный музей
имени А.Н. Радищева, г. Саратов, Российская Федерация*

ВИДЫ ГОРОДА ЛЕЙДЕНА
В РАДИЩЕВСКОМ МУЗЕЕ:
РЕАЛЬНОСТЬ И ФАНТАЗИЯ

THE LEIDEN VIEWS
IN THE COLLECTION
OF THE RADISHCHEV STATE
ART MUSEUM IN SARATOV:
REALITY AND FANTASY

DOI 10.46748/ARTEURAS.2022.01.015

УДК 75.051+7.047(21-21)

Научная статья / Original article

АННОТАЦИЯ

Статья посвящена исследованию двух городских пейзажей, обозначенных как виды Лейдена, из собрания Саратовского государственного художественного музея имени А.Н. Радищева. Пейзаж, поступивший в 1920 г. как работа голландского художника XVII века, является имитацией старой голландской живописи, выполненной, предположительно, на рубеже XVIII–XIX веков. Имитатор, изображая в качестве типичного голландского городка XVII века фантазийный образ Лейдена, стремится указать на связь с традициями старых голландцев. Другой пейзаж, поступивший как работа неизвестного мастера, атрибутирован голландскому мастеру XIX века П.Г. Вертину (1819–1893). Художник соединяет реальность и фантазию, главная задача, которую он решает, — передать игру света на узкой улице. Сравнение двух работ из собрания Радищевского музея наглядно иллюстрирует два разных подхода к традиции голландского городского пейзажа. Имитация XVIII — начала XIX века является примером механического обращения к искусству старых мастеров, работа П.Г. Вертина показывает, как профессиональный художник XIX столетия, опираясь на наследие предшественников, решает художественные задачи, соответствующие своему времени. При всём различии решаемых художниками задач работы объединяет одно — обращение к образу Лейдена как к эмблеме, олицетворению Голландии эпохи золотого века живописи.

КЛЮЧЕВЫЕ СЛОВА: Лейден, голландская живопись, Радищевский художественный музей, XVII век, XIX век, городской пейзаж, имитация, П.Г. Вертин.

ABSTRACT

The article is about the paintings of two town views (oil on panel) which are marked as the views of Leiden, from the collection of the Radishchev State Art Museum in Saratov. The first landscape was transferred to the museum in 1920. It was created by an unknown Dutch artist by the late 18th — early 19th century, imitating old Dutch painting tradition. The artist was deeply influenced by Dutch painting tradition of the 17th century both stylistically and technically. He created the fantasy image of Leiden as a typical Dutch river town of the 17th century to highlight a connection with the old Dutch painting tradition. Another town view was transferred to Radishchev Museum as a work of an unknown master in 1972. The painting was later attributed to the Dutch master of the 19th century P.G. Vertin (1819–1893). It is a typical artwork done by P.G. Vertin who used to play with reality and fantasy. The artist aims to solve the subtle play of the light and shadows on a narrow town street. The comparison of two Leiden views from the Radishchev State Art Museum in Saratov collection clearly illustrates two different approaches to the tradition of the Dutch town landscape. The imitation painting is an example of a mechanical approach to the old Dutch art. The artwork by P.G. Vertin shows how a professional artist of 19th century sees the art heritage of his predecessors as a solid base, but solves artistic problems in a modern way, corresponding to his time.

The image of Leiden as a typical Dutch town is a reflection of the general art trend. The artists had different approaches and solved different tasks. However, they have one important thing in common: both of them see the image of Leiden as an emblem, the embodiment of Holland in the era of the Golden painting age.

KEYWORDS: Leiden, Dutch painting, the Radishchev State Art Museum in Saratov, 17th century, 19th century, town view, imitation, P.G. Vertin.



**1. Неизвестный
художник XVIII века.**

Панорамный вид.
Окрестности Лейдена.
Дерево, масло.
25 x 37,3.
Саратовский
государственный
художественный музей
имени А.Н. Радищева.
Инв. Ж-1129

Саратовский государственный художественный музей имени А.Н. Радищева — это, прежде всего, музей русского искусства, по сравнению с которым произведения зарубежных художников составляют довольно небольшую часть. И тем примечательнее, что два пейзажа европейских мастеров связываются с темой города Лейдена.

Коллекция нидерландского искусства, формировавшаяся в течение столетия, с момента основания музея в 1885 году и практически до конца XX века, разнообразна и хронологически, и по качеству, содержит наряду с оригинальными произведениями XVII–XIX веков копии и имитации. В 1920 году при передаче национализированных фондов в музей поступил как произведение голландской школы XVII века городской пейзаж на деревянной основе. Из-за ошибки в прочтении надписи «Лейден» в левом нижнем углу картины она некоторое время связывалась с именем Яна ван Гейдена¹ (рис. 1, 2).

Визуальное сравнение работы с произведениями голландских мастеров XVII века вызвало сомнение в ее оригинальности. В композиционном построении ощутимо влияние речных пейзажей мастеров этой школы, среди которых Ян ван Гойен

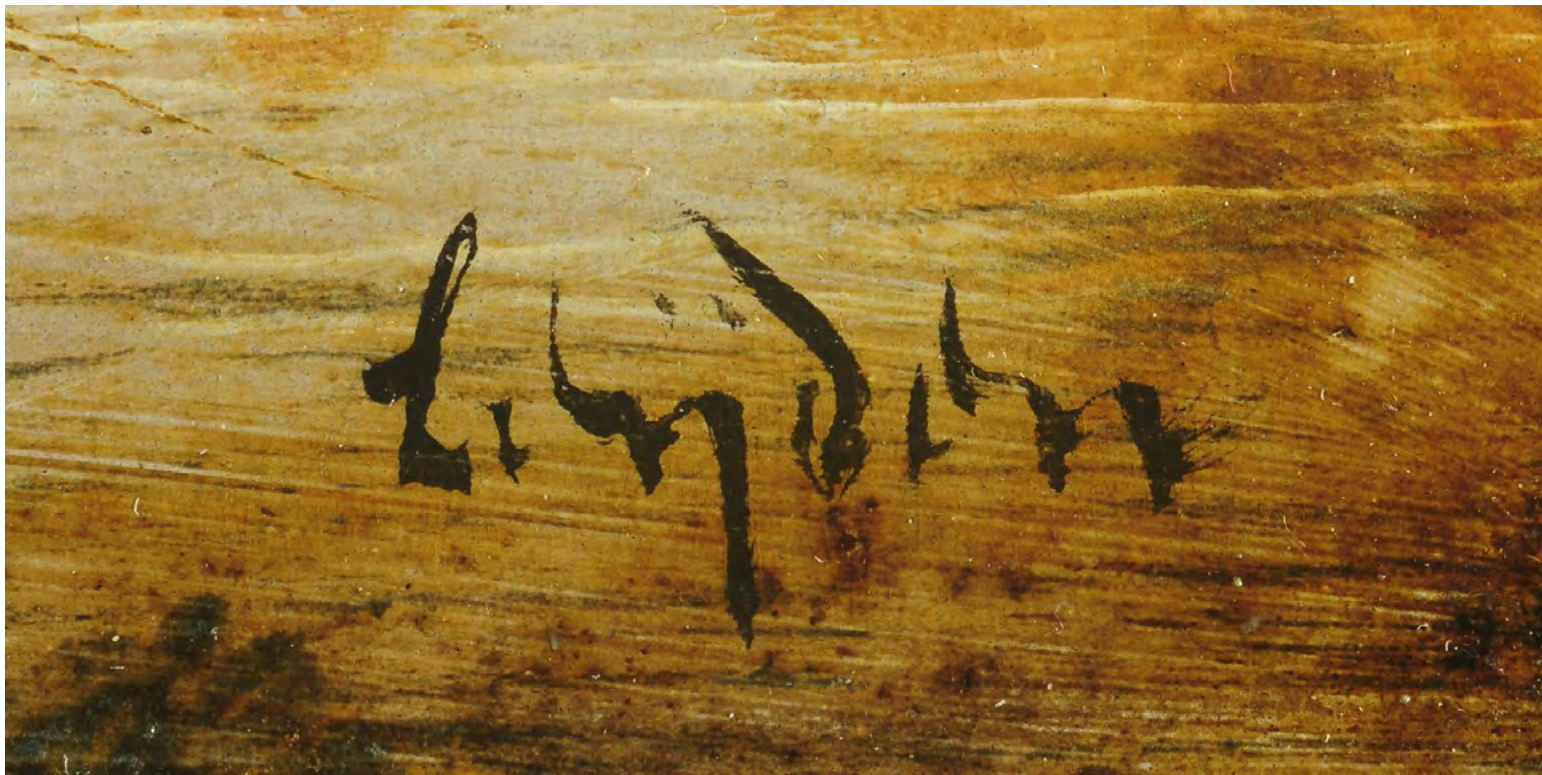
(1596–1656), Йост Корнелис Дрохсолт (1586–1666), Эсайас ван де Вельде (1587–1630). Здесь присутствует традиционный набор элементов, характерный для картины с видом голландского городка на реке. Однако декоративный характер живописи, ее цветовое решение, метод наложения красочного материала соответствуют более позднему времени.

В начале 1990-х годов Радищевский музей организовал комплексное технико-технологическое исследование коллекции зарубежного искусства². В процессе работы было определено, что пейзаж, подписанный как «Лейден», является имитацией старой голландской живописи, выполненной, предположительно, на рубеже XVIII–XIX веков³.

Имитатор стремится к размытости очертаний предметов, как бы погруженных в воздушную дымку. Пытаясь механически воспроизвести структуру голландской картины XVII века, он наносит на деревянную основу двуслойный светлый грунт и желтую имприматуру. Но если у старых мастеров эти подготовительные слои, просвечивая сквозь лессировочные краски, способствуют тональному единству живописи, то здесь возникает противоположный эффект.

2. **Неизвестный
художник XVIII века.**

Панорамный вид.
Окрестности Лейдена.
Инв. Ж-1129. Надпись



Желтая тональность имприматуры, видимая в пропусках изумрудно-зеленой кроющей краски, которой написана растительность, контрастирует с ней и вызывает ощущение пестроты. Художник, работающий уже фабричными красочными материалами, стилистически и технологически стремится следовать традициям прошлого, XVII столетия, но делает это механически.

Надпись «Лейден» не вполне соответствует изображению. Голландцы любили писать ничем не примечательные, не имеющие особых черт виды. Но если название связывается с конкретным местечком, то на картине, как правило, присутствует то характерное, что свойственно именно ему. Даже на тающем в воздушной дымке пейзаже Яна ван Гойена «Вид Лейдена» (1643) из собрания мюнхенской Старой пинакотеки хорошо различимы очертания знаменитой готической церкви Святого Панкратия⁴. Примером топографической конкретности художника можно назвать эрмитажный «Зимний вид Лейдена» Абрахама Берстратена, на котором И.А. Соколова определила точное расположение катка с прилегающими достопримечательностями⁵.

Автор картины из Радищевского музея, напротив, «сочиняет» вид Лейдена, создавая образ типичного голландского городка XVII века на реке. Для него это — еще один способ, наряду с имитационным характером живописи, указать на связь с традициями старых голландцев.

Другой городской пейзаж, обозначаемый как вид Лейдена, был передан в музей в 1972 году

в составе собрания московского врача-кардиолога Е.П. Разумовой⁶ (рис. 3). Он также написан на тонкой дубовой доске с узкими фасками на обороте. Справа внизу видна неразборчивая подпись и дата «66» (рис. 4). На обороте доски сохранилась бумажная этикетка с надписью на французском языке: «vue de ville Leide. H. Brunçu(?)...» («Вид города Лейдена. Х. Брюнсю(?)...»). Этикетка на обороте, по всей видимости, была наклеена при продаже картины. В пейзаже нет конкретных деталей, позволяющих соотнести его с городом Лейденом. Однако узкая мощеная улочка со старыми, средневековой постройки зданиями, на которой мы видим ее обитателей — уличных продавцов с корзинками, сидящего у стены нищего, гуляющую с ребенком женщину, — традиционно связываются в нашем представлении с голландским городком.

В результате стилистического анализа и идентификации подписи [4; 5] работа была отнесена Питеру Герардусу Вертину (1819, Гаага — 1893, Гаага). Небольшие, изысканные по колориту и светотеневому решению картины этого художника пользовались большой популярностью. Они хранятся во многих музейных собраниях, в том числе в Рейхсмусеуме, Королевском кабинете гравюр и Музее Виллет-Хольтхаузен в Амстердаме, музее Бойманса ван Бейнингена в Роттердаме, Центральном музее Утрехта и других, представлены в частных коллекциях, имеют широкое хождение на международных художественных аукционах [7; 8].

Питер Герардус Вертин жил и работал в основном в Гааге, писал виды Утрехта, Амстердама,



3. П.Г. Вертин.
Городской пейзаж.
1866.
Дерево, масло.
36 x 29,5.
Саратовский
государственный
художественный музей
имени А.Н. Радищева.
Инв. Ж-1751

4. П.Г. Вертин.
Городской пейзаж.
1866.
Инв. Ж-1751.
Подпись и дата



Лейдена, Дельфта. Известный мастер световых эффектов, он всегда выбирал мотивы, позволяющие выгодно показать игру света, — заснеженные зимние или летние, залитые солнцем улочки, площади, водоемы. Некоторые его картины обозначены как виды конкретных местечек («Вид Гарлема летом», «Рыбный рынок в Утрехте» и т.д.), но большинство названий — поздние, неавторские, часто повторяются. К числу самых распространенных относятся «Жители на солнечной улице голландского городка» и «Уличная сцена в голландском городке» — оба вполне могли бы подойти к картине из нашего музея.

Городской пейзаж с предположительным видом Лейдена является типичным произведением П.Г. Вертина. Как и в других своих работах, художник соединяет реальность и фантазию. Свет условный, нельзя найти его источник, трудно определить, первая или вторая половина дня изображена. Скорее всего, многие здания написаны с натуры, но показаны с разных точек зрения — так, стены домов на первом плане слева специально «развернуты» к зрителю. Этот приём, а также отсутствие пространственной глубины, расположенность зданий замкнутым полукругом, напоминающим архитектурный фон для сценической площадки, говорят об использовании автором принципов построения театральной декорации. Это вполне объяснимо — учителями Вертина были Иоаннес Брекенхаймер (Breckenheijmer, Joannes, 1772–1856), художник-декоратор Лейденского театра, и позже, в Гаагской академии изящных искусств, известный пейзажист, много работавший для театра, — Бартоломеус Иоанн ван Хове (Bartholomeus Johannes van Hove, 1790–1880).

Стаффаж в пейзажах П.Г. Вертина иногда выполняли другие художники. Согласно данным Института истории искусств в Гааге (RKD), с ним сотрудничали Иоанн Франсуа Хоппенбрауверс (Hoppenbrouwers, Johannes Franciscus 1819–1866), Шарль Рохуссен (Charles Rochussen, 1814–1894), Самуэль Вервер (Verveer, Samuel 1813–1876), Питер Штортенбекер (Pieter Stortenbeker, 1828–1898) [6].⁷ Все эти художники известны в Голландии, и сотрудничество с ними является косвенным свидетельством того, что в голландском искусстве этого времени П.Г. Вертин занимал довольно заметное место.

Рассмотрев стаффаж в нашей картине, мы убедились, что он, как и в большинстве работ Вертина, выполнен им самим. Аналогичные персонажи, написанные ловкими, уверенными движениями кисти, постоянно встречаются на пейзажах художника. Расставляя героев, словно фигурки на шахматной доске, лишь слегка меняя их позы, мастер вводит таким образом дополнительные цветовые акценты, способствующие колористическому единству пейзажа.

Вертин, в отличие от имитатора — автора ранее рассмотренного пейзажа, не пытается повторить сложное оптическое построение голландской картины XVII века. Живописная задача, которую он ставит перед собой, изображение игры света на узкой городской улочке, решается с помощью разнообразной фактуры красочного слоя⁸. Колорит картины строится на соотношении различных, отличающихся степенью светлоты оттенков синего, коричневого, зеленого, цветов, вплоть до почти белого, передающего ощущение слепящего, нивелирующего все красочные нюансы солнечного света. Именно этот слепящий белый свет является объединяющим элементом картины, способствует ее тональному единству.

Сравнение двух работ с видами Лейдена из собрания Радищевского музея наглядно иллюстрирует два разных подхода к традиции голландского городского пейзажа. Имитация XVIII — начала XIX века является примером механического обращения к искусству старых мастеров, а работа П.Г. Вертина показывает, как профессиональный художник XIX столетия, опираясь на наследие предшественников, решает художественные задачи, соответствующие своему времени. Он, как и автор предыдущей картины, тоже создает обобщенный образ голландского городка, но опирается при этом на реальные наблюдения.

В XVII столетии Лейден — богатый буржуазный город, второй по численности населения в стране, важный университетский и художественный центр Голландии. Его название традиционно, на протяжении уже почти четырех столетий ассоциируется с целой плеядой блестящих мастеров — Рембрандтом и Яном Ливенсом, Яном ван Гойеном, Герардом Доу, Яном Стеном и другими. Одно из последних свидетельств — «лейденская» коллекция, собранная Томасом Капланом и Дафной Реканати-Каплан уже в начале XXI века. Интересным примером подтверждения признания значимости Лейдена как города художников, а также показателем отношения к искусству как труду, заслуживающему достойного вознаграждения, в XVIII столетии является картина Пауля Константейна Лафарга «Интерьер зала общества «Искусство — результат труда» в Лейдене» (1780) из собрания Музея Лакенхаль [6].

Изображение города Лейдена на картинах Радищевского музея как типичного голландского городка является отражением общей тенденции. При всем различии решаемых задач художников объединяет одно — обращение к образу Лейдена как к эмблеме, олицетворению старой доброй Голландии, Голландии эпохи золотого века живописи.

Примечания

1. Репродукция этой картины в формате открытки как работа Я. ван Гейдена до настоящего времени предлагается на антикварном рынке.

2. Руководитель Т.В. Максимова (Москва).

3. Неизвестный художник XVIII века. Панорамный вид. Окрестности Лейдена. Дерево, масло. 25 x 37,3. Слева внизу надпись: Leuden. Происхождение в 1920 г. из Саратовского отдела ИЗО. Инв. Ж-1129 [1, с. 206].

4. Ян ван Гойен (1596–1656). Вид Лейдена (Пейзаж с лейденским мотивом). 1643. Дерево, масло. 39,8 x 59,5. Мюнхен, Старая пинакотека [3, с. 206].

5. Абрахам Берстратен (1643–1666). Зимний вид Лейдена. Холст, масло. 88 x 128,2. На пересечении рек Старый Рейн, Новый Рейн и Маре. Слева на переднем плане — здание Весовой, на противоположном берегу справа — церковь Марекрек. Предположительная датировка — 1660-е гг. [2, кат. 74, с. 104–107].

6. Голландский художник XIX века. Городской пейзаж. Дерево (дуб?), масло. 36 x 29,5. Происхождение: в 1972 г. от МК РСФСР. Ранее — собрание Е.П. Разумовой. Инв. Ж-1751 [1, с. 192].

7. П.А. Шеен приводит более развернутые сведения, сообщая, что Хоппенбрауверс работал с Вертином в 1840-е, Рохуссен выполнял стаффаж для его зимних пейзажей в 1845–1848 гг., а Вервер — для городских пейзажей в 1852 г. [9, р. 547].

8. Большие участки сине-зеленого, коричневого, белого цвета прописаны в подмалевке мягкой широкой кистью. Далее, для передачи движения света художник наносит кроющей, полукроющей и лессировочной краской мазки различной конфигурации. На небе красочный слой плотный, ровный, прописан широкой кистью. Светлые участки стен домов как бы «лепятся» мелким пастозным мазком, нанесенным тонкой, но грубой, оставляющей следы щетинной кисточкой. Узор черепицы, булыжника мостовой выполнен тонкой кисточкой коричневой лессировочной краской.

Литература

1. Саратовский государственный художественный музей имени А.Н. Радищева. Каталог в 2 т. Т. 2: Зарубежное искусство. Живопись. Рисунок. Скульптура. Шпалеры / отв. ред. Л.В. Пашкова, авт.-сост. Л.П. Краснопёрова и др. Саратов: Новый ветер, 2008. 504 с.
2. Соколова И.А. Голландская живопись XVII–XVIII веков: каталог коллекции в 4 т. Том 1: Алдеверелд – Винк. СПб.: Изд-во Государственного Эрмитажа, 2017. 440 с.: ил.
3. Alte Pinakothek München. Erläuterungen zu den ausgestellten Werken (3. durchges., überarb. und erw. Auflage). München, 1999. 622 S.
4. Artist's Signatures. Vertin Pieter Gerardus. URL: <http://www.findartinfo.com/english/0/1/artist-signatures/page/4207.html> (дата обращения: 15.01.2019).
5. Artist's Signatures. Vertin Pieter Gerardus. URL: <http://www.findartinfo.com/english/3/0/artist-signatures/page/38254.html> (дата обращения: 15.01.2019).
6. Paulus Constantijn la Fargue. Interieur van de zaal van het genootschap 'Kunst wordt door arbeid verkregen' in Leiden // RKD — Netherlands Institute for Art History. URL: <https://rkd.nl/nl/explore/images/3656> (дата обращения: 11.01.2022).
7. Petrus Gerardus Vertin. Artworks // MutualArt. URL: <https://www.mutualart.com/Artist/Petrus-Gerardus-Vertin/969FFF20F4E607F9/Artworks> (дата обращения: 15.01.2022).
8. Petrus Gerardus Vertin. A bustling market on a Dutch street // Christie's. URL: <https://www.christies.com/lot/lot-5884971/?from=salesummary&pos=2&intObjectID=5884971> (дата обращения: 15.01.2022).
9. Scheen P.A. Lexicon Nederlandse beeldende Kunstenars. 1750–1880. 's-Gravenhage: Uitgeverij Pieter A. Scheen B.V., 1981. 686 p.

References

1. Pashkova L.V. (ed.). *Saratovskiy gosudarstvennyy khudozhestvennyy muzey imeni A.N. Radishcheva. Katalog v 2 t. T. 2: Zarubezhnoye iskusstvo. Zhivopis'. Risunok. Skul'ptura. Shpalery* [The Radishchev State Art Museum in Saratov. Catalog in 2 volumes. Volume 2: Foreign Art. Painting. Drawing. Sculpture. Tapestries]. Saratov, New Wind Publ., 2008. 504 p. (In Russian).
2. Sokolova I.A. *Gollandskaya zhivopis' XVII–XVIII vekov: katalog kollektzii v 4 t. Tom 1: Aldevereld – Vink* [Dutch painting of the 17th – 18th centuries: collection catalog in 4 volumes. Volume 1: Aldevereld – Vink]. St. Petersburg, State Hermitage Publ., 2017. 440 p. (In Russian).
3. Alte Pinakothek München. Erläuterungen zu den ausgestellten Werken (3. durchges., überarb. und erw. Auflage). München, 1999. 622 S. (In German).
4. Artist's Signatures. Vertin Pieter Gerardus. Available at: <http://www.findartinfo.com/english/0/1/artist-signatures/page/4207.html> (accessed: 15.01.2019).
5. Artist's Signatures. Vertin Pieter Gerardus. Available at: <http://www.findartinfo.com/english/0/1/artist-signatures/page/4207.html> (accessed: 15.01.2019).
6. Paulus Constantijn la Fargue. Interieur van de zaal van het genootschap 'Kunst wordt door arbeid verkregen' in Leiden. In: *RKD — Netherlands Institute for Art History*. Available at: <https://rkd.nl/nl/explore/images/3656> (accessed: 11.01.2022).
7. Petrus Gerardus Vertin. Artworks. In: *MutualArt*. Available at: <https://www.mutualart.com/Artist/Petrus-Gerardus-Vertin/969FFF20F4E607F9/Artworks> (accessed: 15.01.2022).
8. Petrus Gerardus Vertin. A bustling market on a Dutch street. In: *Christie's*. Available at: <https://www.christies.com/lot/lot-5884971/?from=salesummary&pos=2&intObjectID=5884971> (accessed: 15.01.2022).
9. Scheen P.A. *Lexicon Nederlandse beeldende Kunstenars. 1750–1880*. 's-Gravenhage, Uitgeverij Pieter A. Scheen B.V., 1981. 686 p. (In German).

ИНФОРМАЦИЯ ОБ АВТОРЕ: Савицкая Татьяна Евгеньевна — кандидат искусствоведения, заведующий отделом зарубежного искусства, Саратовский государственный художественный музей имени А.Н. Радищева, г. Саратов, Российская Федерация, sawizkaja@yandex.ru

ABOUT AUTHOR: Savitskaya, Tatyana Evgenievna — Cand. Sc. (Art History), Head of the Department of foreign art, Radishchev State Art Museum in Saratov, Saratov, Russian Federation, sawizkaja@yandex.ru

Для цитирования | For citation:

Савицкая Т.Е. Виды города Лейдена в Радищевском музее: реальность и фантазия // Искусство Евразии [Электронный журнал]. 2022. № 1 (24). С. 156–163. DOI: <https://doi.org/10.46748/ARTEURAS.2022.01.015>
URL: <https://eurasia-art.ru/art/article/view/825>

Savitskaya T.E. The Leiden views in the collection of the Radishchev State Art Museum in Saratov: reality and fantasy. *Iskusstvo Evrazii* — The Art of Eurasia, 2022, No. 1 (24), pp. 156–163. DOI: <https://doi.org/10.46748/ARTEURAS.2022.01.015>. Available at: <https://eurasia-art.ru/art/article/view/825> (In Russian).