

По запасникам и экспозициям музеев и картинных галерей

IN STOREROOMS AND EXPOSITIONS OF MUSEUMS AND ART GALLERIES

DOI 10.25712/ASTU.2518-7767.2016.02.014

УДК 069.5:75

ГРАФИКА ИЗ КОЛЛЕКЦИИ П. И. БАСМАНОВА В СОБРАНИИ ГОСУДАРСТВЕННОГО ХУДОЖЕСТВЕННОГО МУЗЕЯ АЛТАЙСКОГО КРАЯ

Сидорова Оксана Владимировна

кандидат исторических наук, главный научный
сотрудник сектора «Отечественное искусство
XX-XXI веков» научно-исследовательского
отдела Государственного художественного
музея Алтайского края, член Союза
художников РФ.

Россия, г. Барнаул.

semyasidorov@yandex.ru

Аннотация

Ленинградский художник Павел Иванович Басманов (1906–1993), родившийся на Алтае и воспевший Алтай в десятках сотен своих произведений, известен также как коллекционер русской и советской графики. Более восьмидесяти произведений из коллекции Басманова хранится в Государственном художественном музее Алтайского края. Это отечественная графика XIX–XX веков: акварели Бориса Кустодиева, уникальная графика Елизаветы Кругликовой, литографии Льва Бакста, Павла Кузнецова, Николая Тырсы, Алексея Пахомова, Георгия Верейского, Владимира Конашевича, Павла Митурича и Юрия Васнецова, книжная графика Константина Рудакова и Леонида Хижинского, эстампы Дмитрия Митрохина, Андрея Гончарова, Вадима Фалилеева. Статья рассказывает об отношениях, связывавших Павла Басманова с авторами работ, повествует об истории создания и бытования ряда произведений из музейной коллекции Басманова, воссоздает хронологию поступления работ в фонды ГХМАК.

Ключевые слова: Павел Иванович Басманов, коллекционер, коллекция, графика, литография, эстамп, Государственный художественный музей Алтайского края.

Библиографическое описание для цитирования:

Сидорова О.В. Графика из коллекции П.И. Басманова в собрании Государственного художественного музея Алтайского края // Искусство Евразии. – 2016. – № 2(3). – С. 146-159. DOI: 10.25712/ASTU.2518-7767.2016.02.014. [Электронный ресурс] URL: <https://readymag.com/u50070366/575921/31/>

Павел Иванович Басманов родился на Алтае, в селе Баталово Михайловского района в 1906 году. Здесь прошли его детские годы.

Юность художника связана с Барнаулом. В 1917 году после окончания сельской приходской школы Павел Басманов был отдан отцом в Барнаульскую классическую гимназию. В свободное от учебы время он вместе с товарищами издавал рукописный литературный журнал, копировал открытки для магазина писчебумажных товаров.

После двух лет в мужской гимназии Павел Басманов, решив учиться на художника, поступил в Алтайские губернские художественные мастерские. Его первыми учителями были Михаил Иванович Курзин и Андрей Осипович Никулин, который советовал талантливому юноше поступать в Академию художеств.

Павел Иванович принял решение учиться дальше, в 16 лет поступил в Петроградский художественно-промышленный техникум. В Петрограде, художественная жизнь которого в 1920-е годы отличалась разнообразием творческих направлений, группировок и индивидуальностей, Басманов познакомился с Н.А. Тырсой, Н.Ф. Лапшиным, Н.О. Коган, В.М. Ермолаевой, В.В. Стерлиговым, В.В. Лебедевым. В это же время определилась тематическая направленность творчества П. И. Басманова – это тема родины, тема ушедшей патриархальной крестьянской России. Павел Иванович Басманов остался верен алтайской тематике всю жизнь. Он воспел и увековечил Алтай в десятках сотен своих произведений. Сегодня работы нашего земляка, посвященные Алтаю, хранятся в крупнейших музеях России: Государственной Третьяковской галерее, Государственном Русском музее, Государственном музее изобразительных искусств им. А. С. Пушкина и других. Более тридцати работ П.И. Басманова находится в фондах Государственного художественного музея Алтайского края.

Но Павел Басманов был не только художником, он обладал также тонким чутьем коллекционера и владел великолепным собранием русской и советской графики. Начиная с 1979 года, когда Лариса Иосифовна Снитко, продолжавшая до конца своих дней работать по совместительству в Художественном музее, привезла из Ленинграда на рассмотрение фондово-закупочной комиссии АМИИ по отбору и оценке художественных произведений акварели Павла Ивановича Басманова, фонды музея стали активно пополняться графическими работами из коллекции мастера. Всего в 1979 году у Павла Басманова музеем было приобретено 25 произведений, в том числе одна живописная работа (А.А. Рылов, «Река Славянка. Павловск») и тринадцать графических листов из его собрания, среди них: уникальная графика Елизаветы Круткиной «Городской пейзаж», «Эскиз к ксилографии Сологуба», «Силуэт неизвестного»; эскиз иллюстрации к роману Ги де Мопассана «Милый друг» – «Жорж Дюруа и комиссар у Мадлены» – Константина Рудакова; акварель Бориса Кустодиева «Портрет неизвестной», датируемая 1906 годом; альбом с эскизами вышивок Елены Дмитриевны Поленовой из семи листов; цветная литография Владимира Конашевича «Смольный» [1].

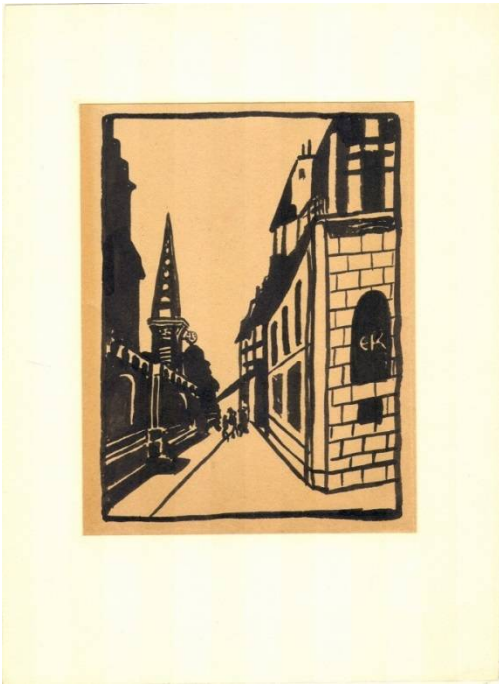


Рис. 1. Е.С. Кругликова. Городской пейзаж.
Бумага цветная, тушь. 17,0x13,3. Собственность
ГХМАК.

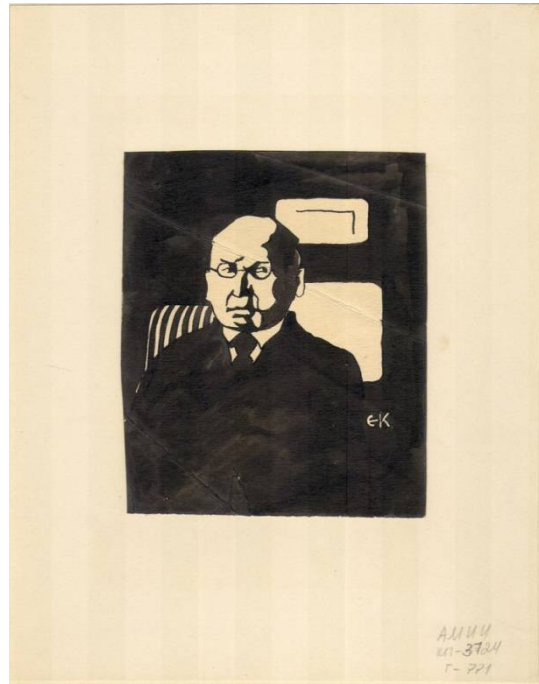


Рис. 2. Е. С. Кругликова. Эскиз к ксилографии
«Портрет Сологуба».
Бумага цветная, тушь. 13,8x10,5. Собственность
ГХМАК.

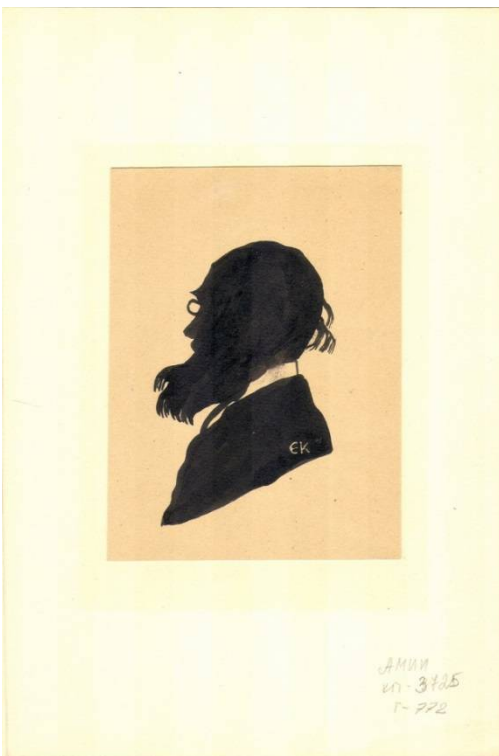


Рис. 3 Е.С. Кругликова. Силуэт неизвестного.
Бумага цветная, тушь. 14,3x10,2. Собственность
ГХМАК.



Рис. 4. Б.М. Кустодиев. Портрет неизвестной.
1906. Бумага, акварель, карандаш, тушь. 22x16.
Собственность ГХМАК.



Рис. 5. Е.Д. Поленова. Альбом эскизов вышивок. Лист 1 (Петухи).

Бумага, акварель, перо, тушь, бронзовая краска. 26,7х35,0.
Собственность ГХМАК.



Рис. 6. Е.Д. Поленова. Альбом эскизов вышивок. Лист 2.

Бумага, акварель, перо, тушь, бронзовая краска. 26,7х35,0.
Собственность ГХМАК.



Рис. 7. Е. Д. Поленова. Альбом эскизов вышивок. Лист 3.

Бумага, акварель, перо, тушь, бронзовая краска. 26,7х35,0.
Собственность ГХМАК.



Рис. 8. Е.Д.Поленова. Альбом эскизов вышивок. Лист 4.

Бумага, акварель, перо, тушь,
бронзовая краска. 26,7х35,0.
Собственность ГХМАК.



Рис. 9. Е.Д. Поленова. Альбом эскизов вышивок. Лист 5.

Бумага, акварель, перо, тушь,
бронзовая краска. 26,7х35,0.
Собственность ГХМАК.



Рис. 10. Е. Д. Поленова. Альбом эскизов вышивок. Лист 6.

Бумага, акварель, перо, тушь,
бронзовая краска. 26,7х35,0.
Собственность ГХМАК.



Рис. 11. Е.Д. Поленова. Альбом эскизов вышивок. Лист 7.

Бумага, акварель, перо, тушь, бронзовая краска. 26,7×35,0.

Собственность ГХМАК.

Сотрудничество музея с Павлом Ивановичем Басмановым продолжилось в последующие годы. В 1981 в музей поступило 7 произведений из коллекции художника, в том числе одна живописная (А.О. Никулин, «Над Волгой») и пять графических работ. Для музейного архива у Павла Ивановича Басманова было приобретено фото его учителя и земляка Андрея Осиповича Никулина (1910-е гг.?) [2]. В 1982 году основной фонд художественного музея пополнился 22 [3], в 1983 – 18 [4], в 1987 – 13 [5], в 1990 – 3 графическими произведениями из собрания Басманова [6]. Среди них – литография Николая Андреевича Тырсы «На пляже» 1939 года.

Следует сказать, что Павел Басманов хорошо знал Николая Андреевича Тырсу, поскольку с конца 1920-х годов начал сотрудничать с Детским государственным издательством. В 1928 году Павел Басманов получил от Владимира Васильевича Лебедева заказ на иллюстрирование маленькой детской книжки «Игренька», автором которой был молодой сибирский прозаик, один из первых сибирских детских писателей Георгий Осипович Куклин (книга была издана в 1929 году, экземпляр находится в РГБ, доступен в электронном формате [8]).

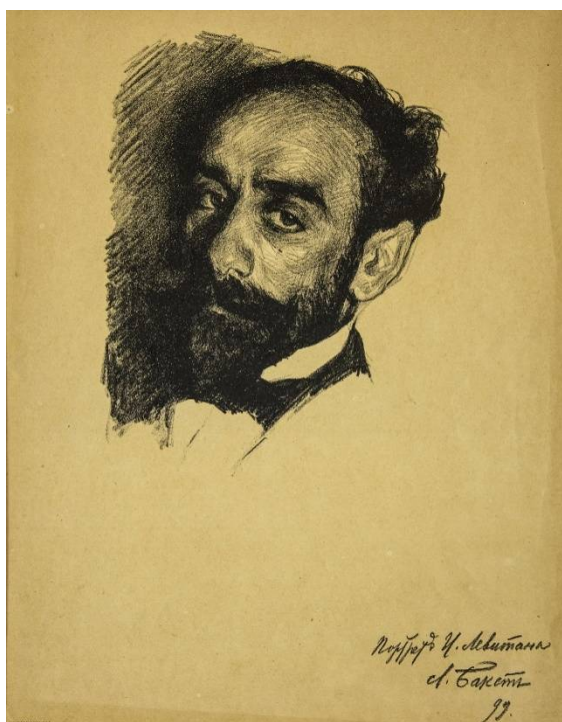
В Детгизе Басманов познакомился с мастерами старшего поколения – Николаем Федоровичем Лапшиным и Николаем Андреевичем Тырсой. Между художниками сложились теплые отношения. Николаю Андреевичу очень нравилось творчество Павла Басманова. Об этом, в частности, свидетельствует стенограмма заседания графической секции ЛОСХа от 21 февраля 1940 г., посвященного творчеству П.И. Басманова. Выступление Николая Андреевича Тырсы начинается фразой: «...я очень высокого мнения об этом художнике... Он, Басманов, хочет настоящего, подлинного, значительного искусства» [9].

После войны семья Басмановых жила в Ленинграде, в доме № 15 по ул. Глинки, в бывшей квартире художников А.Н. Бенуа и позднее Н.А. Тырсы. Известный знаток русского искусства, мемуарист Всеволод Николаевич Петров, с которым Павел Басманов познакомился в 1932 году и дружил всю жизнь, в своей «Книге воспоминаний», в разделе «Встречи с Н.А. Тырсой», описал эту квартиру: «Тырса жил в просторной квартире, когда-то принадлежавшей родителям Александра Бенуа и описанной последним в его мемуарах. Собирались в огромной светлой комнате, бывшей гостиной Бенуа, с невысокой эстрадой, которую отделяла арка. Окна выходили на особняк XVIII века, где, по преданию, происходили в пушкинские времена собрания общества «Зеленая лампа». В разное время

в этой квартире в гостях у Павла Ивановича Басманова бывали сотрудники краевого художественного музея.

Коллекция работ Басманова охватывает широкий временной пласт в истории отечественной графики XIX–XX веков. Наиболее многочисленно в музейной коллекции Павла Басманова представлена графика первой половины XX столетия. Это акварели Бориса Кустодиева, уникальная графика Елизаветы Кругликовой, литографии Павла Кузнецова, Алексея Пахомова, Георгия Верейского, Владимира Конашевича, Павла Митурича и Юрия Васнецова, книжная графика Константина Рудакова и Леонида Хижинского, эстампы Дмитрия Митрохина, Андрея Гончарова, Вадима Фалилеева, искусство которого специалисты относят к высшим достижениям русской цветной линогравюры.

Одна из самых ярких работ рубежа XIX–XX веков, попавших в собрание музея из коллекции Павла Басманова, – литография Льва Самойловича Бакста (1866–1924) «Портрет И.И. Левитана», датируемая 1899 годом. На лицевой стороне работы справа внизу есть надпись черным: «Портрет И. Левитана Л. Бакст 99 г.».



*Рис. 12. Л.С. Бакст. Портрет И.И. Левитана.
1899. Бумага, литография. 34,3х27,1.
Собственность ГХМАК.*

Этот портрет считается одним из лучших в творчестве Бакста в 1890–1900-е годы. Впервые литография «Портрет И.И. Левитана» была опубликована в приложении к журналу «Мир искусства» (1889, № 9). Рисунок был исполнен Бакстом в редакции журнала «Мир искусства» с натуры на литографской бумаге (корнпапире) и затем переведен на камень [10]. Готовая литография использовалась в качестве приложения к журналу, следовавшему традиции украшать печатное издание оригинальными гравированными оттисками.

Печаталась литография в мастерской И. Кадушина. Об этом свидетельствует надпись мелким шрифтом, расположенная внизу справа: «Лит. И. Кадушина с.п.б.». Следует сказать, что частная типо-литография И.О. Кадушина (изокомбинат Искусство России Т. Киббеля, в 1920-е годы – Гослитография им. тов. М. Томского, затем 1-ая офсетная фабрика, ул. Мира, 3) выделялась среди петербургских печатных заведений качеством работы. О высоком уровне печати дает представление такой факт: типографией Ивана Кадушина была выпущена

литографская репродукция картины И. Репина «Запорожцы пишут письмо турецкому султану», отпечатана она была в формате почтовой открытки с 28 литографскими камнями [10].

Особый интерес в музейной коллекции Басманова представляют произведения Павла Кузнецова: «Туркестан», 1923 г., листы из альбома автолитографий «Горная Бухара». Данные эстампы – яркий пример творчества известного художника-символиста, который в 1912–1913 годах проехал по городам Средней Азии, жил в Бухаре, Самарканде, предгорьях Памира.

Впечатления от поездки в Среднюю Азию отразились в нескольких живописных циклах и двух альбомах автолитографий «Горная Бухара» и «Туркестан», исполненных в 1922–1923 гг. Графические листы из альбома «Бухара»: «Река», лист № 2; «Скала у реки», лист № 3; «Май-Биран», лист № 7 с их яркостью и одновременно тонкостью передачи цвета, простотой и все той же ирреальностью сюжета примыкают к живописной работе из серии «Киргизская сюита» и позволяют более полно показать творчество художника в коллекции музея.

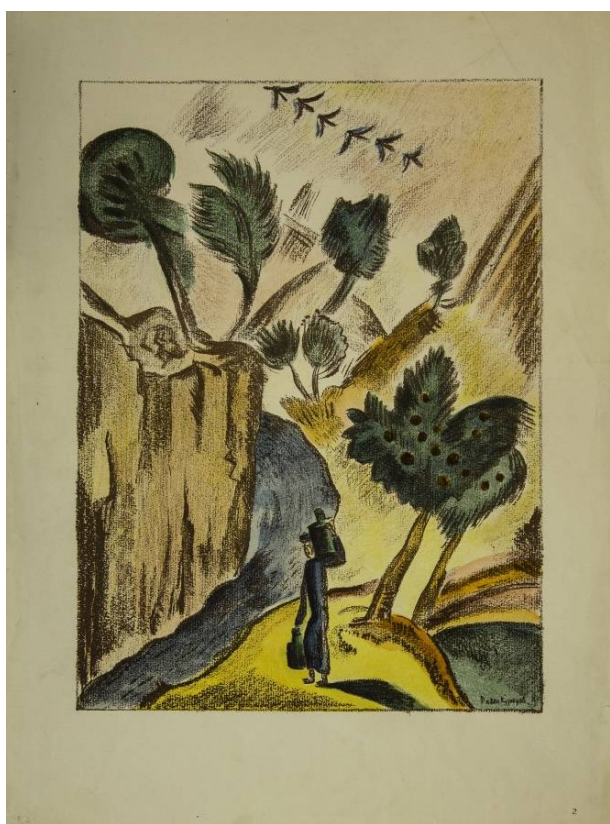


Рис. 13. П. Кузнецов. Река. Лист № 2 из альбома «Бухара». 1922. Бумага, цветная автолитография. 30,2×22,9. Собственность ГХМАК.

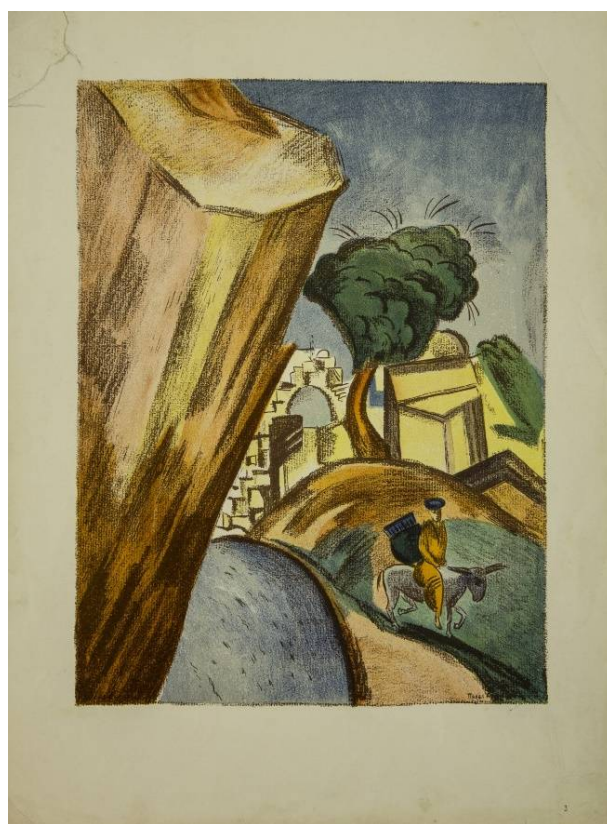


Рис. 14. П. Кузнецов. Скала у реки. Лист № 3 из альбома «Бухара». 1922. Бумага, цветная автолитография. 30,3×22,8. Собственность ГХМАК.



Рис. 15. П. Кузнецов. Май-Бурян. Лист № 7 из альбома «Бухара». 1922. Бумага, цветная автолитография. 30,2х22,6. Собственность ГХМАК.



Рис. 16. Ю.А. Васнецов. Кот, петух и лиса. 1938. Бумага, цветная автолитография. 43,2х35. Собственность ГХМАК.

Особое место в музейном собрании графики занимает цветная автолитография Ю. Васнецова «Кот, петух, лиса», 1938, приобретенная у П.И. Басманова в 1987 году (рис. 16).

Юрий Алексеевич Васнецов, которого большинство из нас помнит как великолепного мастера детской книги, стоял у истоков целого направления в эстампе – красочной настенной картинке для детей.

В конце 1930-х годов Юрий Васнецов увлекся новым делом: за несколько лет работы в детской книге он уже уверенно использовал технику автолитографии для оформления книжных страниц, и ему хотелось попробовать больший размер – насколько позволит литографский камень. Работа была сделана в экспериментальной литографской мастерской при Ленинградском отделении Союза советских художников, которая в 1938 году начала выпуск цветных эстампов. За три года мастер выполнил десять сюжетов в технике многокрасочной литографии. Первый из них был создан по мотивам русской народной сказки «Кот, петух и лиса». Опираясь на ранее сделанные иллюстрации, Юрий Васнецов сумел в одном эстампе уместить всю сказку. Автолитография была издана тиражом 500 экземпляров в Полиграфмастерской ЛОСХа, располагавшейся по адресу: ул. Герцена, 38. В декабре 2015 – январе 2016 гг. эстамп Васнецова из коллекции музея впервые был представлен барнаульскому зрителю на выставке «Книга. Художник. Время», посвященной Году литературы в России.

Следует сказать, что значительная часть работ в музейной коллекции Басманова, вероятно, была подарена мастеру самими авторами. Ведь многие из художников были не просто современниками, так же, как и Н. Тырса, они были соратниками, коллегами

Басманова по книжной графике. Не только художники-графики Константин Рудаков, Владимир Конашевич, Дмитрий Митрохин, Евгений Кибрик, Георгий Верейский, Юрий Васнецов, но и живописец Алексей Пахомов, творчество которых сегодня представлено в музейной коллекции Басманова, в разные годы сотрудничали с Детским государственным издательством под началом Владимира Васильевича Лебедева, который в двадцатые-тридцатые годы прошлого столетия создал собственную «лебедевскую школу» книгоиздания.

С некоторыми из коллег у П.И. Басманова сложились приятельские отношения. Павел Иванович был дружен с Алексеем Пахомовым (в музейной коллекции Басманова литографии А.Ф. Пахомова: «Виолончелистки», 1939, «На Неву за водой», 1945) и гравером Леонидом Хижинским (в музейной коллекции Басманова иллюстрации Л.С. Хижинского к книге О. Форш «Одетый камнем», сборнику сказок О. Озоровской «Вавила и скоморох», «Портрет Пушкина», 1934).

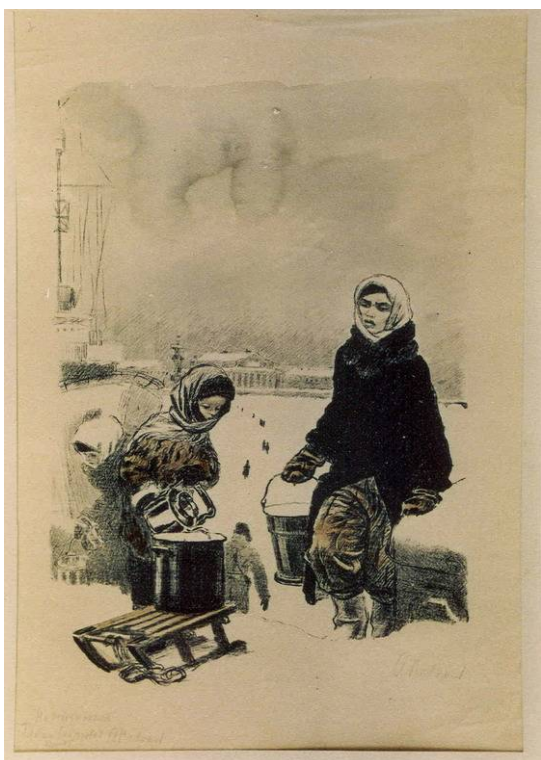


Рис. 17. А.Ф. Пахомов. На Неву за водой. 1945.
Бумага, литография, акварель. 47,0х40,1.
Собственность ГХМАК.



Рис. 18. Е.С.Кругликова. Танцующая пара.
Бумага, тушь. 14,5х9,1. Собственность ГХМАК.

Он много общался с Дмитрием Исидоровичем Митрохиным, организовывал в библиотеке ЛОСХа его персональную выставку, продолжая поддерживать отношения после переезда Митрохина в Москву (1944). В 1950–1970-е годы Басманов работал над экспозициями выставок Н. Тырсы, Д. Митрохина, А. Гончарова, Л. Хижинского, А. Пахомова в Большом и Малом выставочных залах Союза художников. В 1957 году Павел Иванович встретился с П.В. Кузнецовым – художником, любимым с юности, показал ему свои работы, позднее неоднократно посещал его в Москве.

Аркадий Александрович Рылов, живописная работа которого поступила в музей от Басманова в 1979 году, в 1923–1926 годах преподавал в Петроградском (с 1924 г. – Ленинградском) художественно-промышленном техникуме, где в это время учился Павел

Иванович. В 1923 году на первом курсе техникума Павел Иванович Басманов получил первую премию за графическую композицию «Горный Алтай», присужденную А. Рыловым. О том, что многие работы попали в коллекцию Басманова непосредственно от автора, свидетельствуют также дарственные надписи. На оборотной стороне работы Андрея Дмитриевича Гончарова «Ленин с красногвардейцами», 1934, отмечено: «П.И. Басманову от автора».

В ряде работ Павел Иванович собственноручно делал необходимые пометки, удостоверяющие подлинность. Так, на оборотной стороне паспарту, в которое оформлена «Иллюстрация к книге Франсуа Рабле «Гаргантюа и Пантагрюэль» К.И. Рудакова, есть надпись графитным карандашом: «К.И. Рудаков 30-е годы. Подтверждаю СПБасман 1986-2 дек». На оборотной стороне работы В.Д. Фалилеева (1879–1952) «Возка бревен», 1917, также пометка графитным карандашом: Фалилеев Вадим Дмитриевич / по каталогу: «л. 1971. Г.Р.М. Возка бревен. 40,1x54,1. 5 досок».

Отдельного разговора заслуживает история бытования некоторых произведений из музейной коллекции Павла Басманова. Так, одна из работ Елизаветы Кругликовой – «Танцующая пара» (рис. 18) – выполнена в виде почтовой открытки с изображением черных силуэтов мужчины и женщины, которые танцуют, взявшись за руки над головой.

Мужчина одет во фрак, женщина – в длинное платье. На оборотной стороне листа надпись: «Carje Posjabe Pari – 1906. Дорогие, папа и мама, Поздравляю Васъ съ наступающимъ святымъ праздникомъ и крепко целую. Всемъ сердцемъ любящая васъ дочь Лиза. Москва Арбат маг. Николо-Псковский пер. Его превосходительству Сергею Николаевичу Кругликову. Russia Moscou. Бумага, тушь 14,5x9,1». Произведение было приобретено музеем у Павла Ивановича Басманова в 1987 году.

В заключение следует сказать, что наш музей не единственный обладает обширной коллекцией работ из собрания П.И. Басманова. Так, в ноябре 2014 года в музее-усадьбе Борисова-Мусатова открылась выставка графики из собрания Радищевского музея «Павел Басманов: художник и коллекционер». В экспозицию вошли произведения А. Рылова, А. Лентулова, Г. Верейского, В. Конашевича, Н. Тырсы, Е. Кругликовой из коллекции П. Басманова.

В собрании Художественного музея Алтайского края коллекция Павла Ивановича Басманова не выделена в самостоятельный фонд, так как произведения поступали на протяжении более десятка лет. Часть произведений из коллекции Басманова включена в фонд живописи, большая часть в фонд графики, фотография А.О. Никулина хранится в архиве музея.

Литература

1. Государственный художественный музей Алтайского края. Ф. 02-05. Д. 14. Л. 61-62.
2. Государственный художественный музей Алтайского края. Ф. 02-05. Д. 16. Л. 15.
3. Государственный художественный музей Алтайского края. Ф. 02-05. Д. 17. Л. 19-20.
4. Государственный художественный музей Алтайского края. Ф. 02-05. Д. 18. Л. 81, 84.
5. Государственный художественный музей Алтайского края. Ф. 02-05. Д. 22. Л. 51-52.
6. Государственный художественный музей Алтайского края. Ф. 02-05. Д. 25. Л. 4, 6-7.
7. История печатного дела в Петербурге. [Электронный ресурс] URL: <http://www.bipost.org/page.php?id=275> (Дата обращения: 07.05.2016).

8. Куклин Г.О. Игренька. – М.; Л.: Государственное издательство, 1929. – 21 с. [Электронный ресурс] URL: <http://arch.rgdb.ru/xmlui/handle/123456789/27311#page/0/mode/2up> (Дата обращения: 01.05.2016).

9. Павел Иванович Басманов. 1906–1993. Русский музей. Неизвестные имена XX века / Каталог выставки: науч. рук. Е. Петрова; авт. вст. ст. Н. Козырева; сост. кат. Н. Козырева, Н. Попова. – СПб: PalaceEditions, 1996. – С. 55-56.

10. Портрет художника И. И. Левитана. [Электронный ресурс] URL: http://artinvestment.ru/auctions/1548/records.html?work_id=2652470 (Дата обращения: 07.05.2016).

Статья поступила в редакцию 10.05.2016 г.

DOI 10.25712/ASTU.2518-7767.2016.02.014

GRAPHIC ARTS OF P.I. BASMANOV IN THE COLLECTION OF THE STATE ART MUSEUM OF ALTAI KRAI

Sidorova Oksana Vladimirovna
PhD in Historical Sciences, Chief Researcher
of the «National Art of the XX–XXI
Centuries» Sector of the Research Department
of the State Art Museum of Altai Krai,
member of the Russian Union of Artists.
Russia, Barnaul.
semyasidorov@yandex.ru

Abstract

Leningrad painter Pavel Ivanovich Basmanov (1906–1993) was born in the Altai Krai, which was praised by him in tens of thousands paintings. Basmanov is also famous as a collector of Russian and Soviet graphic arts. More than eighty paintings from Basmanov's collection are repositied in the State Art Museum of Altai Krai. There is domestic graphic arts of XIX–XX centuries: watercolors by Boris Kustodiev, unique graphic arts by Elizaveta Kruglikova, lithographies by Lev Bakst, Pavel Kuznetsov, Nikolai Tyrsa, Aleksei Pachomov, Georgiy Vereyskiy, Vladimir Konashevich, Pavel Miturich and Yuriy Vasnetsov, book graphics by Konstantin Rudakov and Leonid Khizhinskiy, prints of Dmitriy Mitrichin, Andrey Goncharov, Vadim Falileev. The article is about relationships, united Pavel Basmanov and creators of works listed above. It also tells us about the history of creation and existence of a number of works from the museum collection of Basmanov and recreates the chronology of receipt of works in the funds of the State Art Museum of Altai Krai.

Keywords: Pavel Ivanovich Basmanov, collector, collection, graphic arts, lithography, print, the State Art Museum of Altai Krai.

Bibliographic description for citation:

Sidorova O.V. Graphic arts of P.I. Basmanov in the collection of the State Art Museum of Altai Krai. *Iskusstvo Evrazii – The Art of Eurasia*, 2016, No 2(3), pp. 146-159. DOI: 10.25712/ASTU.2518-7767.2016.02.014. Available at: <https://readymag.com/u50070366/575921/31/> (In Russian).

References

1. The State Art Museum of Altai Krai. F. 02-05. D. 14. L. 61-62.
2. The State Art Museum of Altai Krai. F. 02-05. D. 16. L. 15.
3. The State Art Museum of Altai Krai. F. 02-05. D. 17. L. 19-20.
4. The State Art Museum of Altai Krai. F. 02-05. D. 18. L. 81, 84.
5. The State Art Museum of Altai Krai. F. 02-05. D. 22. L. 51-52.
6. The State Art Museum of Altai Krai. F. 02-05. D. 25. L. 4, 6-7.

7. *Istoriya pechatnogo dela v Peterburge* [History of printing in St. Petersburg]. Available at: <http://www.bipost.org/page.php?id=275> (accessed 07.05.2016).

8. Kuklin G.O. *Igren'ka* [Igrenka]. Moscow, Leningrad, State publishing house, 1929. 21 p. Available at: <http://arch.rgdb.ru/xmlui/handle/123456789/27311#page/0/mode/2up> (accessed 01.05.2016).

9. *Pavel Ivanovich Basmanov. 1906–1993. Russkii muzei. Neizvestnye imena XX veka* [Pavel Ivanovich Basmanov. 1906–1993. The Russian Museum. Unknown names of the 20th century. Catalog of the exhibition: scientific adviser E. Petrova]. St. Petersburg, PalaceEditions Publ., 1996, pp. 55-56.

10. *Portret khudozhnika I. I. Levitana* [Portrait of the artist I. I. Levitan]. Available at: http://artinvestment.ru/auctions/1548/records.html?work_id=2652470 (accessed 07.05.2016).

Received: May 10, 2016.