

# Философия и теория искусства

PHILOSOPHY AND THEORY OF ART

DOI 10.25712/ASTU.2518-7767.2017.03.009

УДК 7.047

## ЭСТЕТИКА ОКРУЖАЮЩЕЙ СРЕДЫ В МИНИАТЮРАХ

Ранджит Сингх Самбьял  
Преподаватель экологических наук  
в Государственной женской  
общеобразовательной школе в Дхандкоте,  
Раджоури, округ Раджоури, штат Джамму и  
Кашмир, Индия.

### Аннотация

Переплетение культур в дополнении с традиционными видами искусства придает изыск культуре Индии. Утонченное искусство создания миниатюр является одним из проявлений человеческого разума. В миниатюрах, изображавших сцены встреч богов с людьми, природа постепенно становилась основной идеей. Живая поэтическая выразительность стала мотивом миниатюр и смешалась с цветами природы, идеалистически и таинственно складываясь в неповторимый узор.

**Ключевые слова:** индийская миниатюра, пейзаж, связь природы и искусства.

### Библиографическое описание для цитирования:

Самбьял Р. С. Эстетика окружающей среды в миниатюрах // Искусство Евразии. – 2017. – № 3(6). – С. 88-103. DOI: 10.25712/ASTU.2518-7767.2017.03.009 [Электронный ресурс] URL: <https://readymag.com/u50070366/821476/47/>

*«...Суть искусства состоит в том,  
чтобы привести в порядок изменчивую природу,  
а суть восприятия (художника) – подготовка  
всего живого для возвращения к Богу...»  
Ананда Кенгиши Кумарасвами*

Искусство всегда создает пути для возрождения отношений между Человеком и Природой. Эволюция человечества тесно связана с природой, поскольку они неотделимы друг от друга и существование человека в конечном итоге зависит от окружающей среды.

До тех пор, пока человек мыслит как человек, он связан со Вселенной. Человечеству недостает мудрости для того, чтобы распространять накопленные знания, дающие ему возможность жить в гармонии с природой. Хотя культура представляет собой систему убеждений, ценностей, обычаев и характеров, которые члены общества развивали, чтобы приспособиться к сложившимся ситуациям, творчество, возникшее из народных традиций, стало выражением индивидуальности. Созидание – постоянно развивающееся, самомотивированное движение, состоящее из бесчисленного количества испытаний и достижений. Помимо музыки, танца, драматургии и литературы, изобразительное искусство представляет собой неотъемлемую часть культурного наследия. В то же время на культуру оказывают воздействие разнообразные общественно-политические силы, влияющие и на развитие человека. Экология – это отношения между живым существом и его окружающей средой. Взаимодействие культуры и окружающей среды стало жизненно важным для сохранения общества и дало начало новому концепту – экологической культуре. Она объединяет общество и его естественную среду – живые организмы и экосистемы, поддерживающие и скрепляющие их взаимное существование. Земля богата природными элементами, у которых есть и материальные, и духовные качества. Главный принцип экологии заключается в том, что окружающая среда гомоцентрична по сути своей. Это означает, что изменения, произошедшие с одним элементом, обязательно повлекут за собой изменения другого. Сохранение окружающей среды всегда было необходимым компонентом культурного наследия Индии. Вся система охраны стала обязательной и до сих пор сама мысль о защите окружающей среды как о долге каждого человека все еще существует среди местных жителей. В древних манускриптах и писаниях велся подробный учет деревьев, растений, диких животных и указывалась их важность в жизни людей [5].

Богатство индийского искусства заключается в том, что оно подчеркивает важность символики, точно определяет специфику, наполнено яркими цветами и сложными иллюстрациями. Индийские картины можно разделить на два типа: настенная живопись и миниатюры. Настенная живопись обычно наносилась на стены крепостей или на своды храмов, в то время как миниатюры украшали собой интерьеры помещений. Любителей искусства по всему миру привлекают сложные композиции, сюжеты, фигуры и живые цвета миниатюр. На них, исходя из названия, подробно представлены сцены встреч богов с людьми, пейзажи, вельможи и монархи, роскошные празднества, уклады жизни богов и смертных, одежды и различные орнаменты, которые наряду с естественной красотой в утонченной манере раскрывают фантазийный мир. Эти изображения помогают увидеть древний мир, отличающийся от современного, и очаровывают каждого обворожительной утонченностью и изяществом. В данной работе рассматриваются экокультурные элементы, скрытые в миниатюрах.

При изучении индийских миниатюр можно заметить, что они обстоятельно и затейливо нарисованы. Изображения демонстрируют совершенство нанесения мазков, проработанные элементы композиции и текстуры. Искусство создания миниатюр было тесно связано с природой, и художники использовали естественные цвета, добытые из растений и минеральных источников, сажу и мягкие растительные волокна. Первоначальный шаг заключался в подготовке эскизов, после чего следовала подробная проработка цветом и затушевка, выполняемая в несколько слоев при помощи кистей. Работа завершалась детализацией кожи и волос, одежды и орнаментов, рук, волос и губ при помощи тонкой кисти [2]. При близком рассмотрении можно изучить тщательность прорисовки кожи, волос, бровей, проработанность цветочных элементов, геометрических фигур и общего

художественного оформления. Четко изображены складки ткани, края, ее плотность, прозрачность и вышивка. Согласно Энхбому [3], индийская миниатюра – формальная или символическая репрезентация, а не буквальное изображение. В каждом сюжете содержится символическое значение, показывающее близость художника с природой [8]. Мировоззрение во многом влияет на отношение к окружающей среде и таким образом может сыграть важную роль в понимании природы. Это понимание помогает реализовать ценности, определяющие культуру и традицию. В согласии с фундаментальным основаниям культуры выраженная в миниатюрах идея сохранения окружающей среды становится понятной.

Миниатюры занимают высочайшее положение в мировой художественной культуре, несмотря на то, что миниатюры народов Пахари появились в отдаленном горном районе и прилегающих территориях, среди которых следующие штаты: Химачал-Прадеш, Джамму и Кашмир, Пенджаб и Гархвал. Изображения не связаны с жизнью людей, но в основе своей выражают тонкое восприятие и понимание человеческого сознания. В этих районах процветали многочисленные школы, такие как Басоли, Гулер, Куллу-Манали и прочие вместе с их четкими и примечательными особенностями. Стиль Басоли с его примитивностью существовал до середины XVIII века, в то время как стиль Гулер, наполненный пейзажами как главным мотивом, начал развиваться в начале XVIII века. Фольклорный стиль изображений, характерный для Куллу-Манали, возник благодаря местным традициям. Одними из самых лучших художников школы Пахари были Манку и Найнсук. Найнсук изображал природу и пейзажи в неярких цветах [8]. В миниатюрах раскрывался образ природы классической литературы прошлого, например, *«Рамаяна» Вальмики*, *«Кумарасамбхава»*, *«Мегхадута»*, *«Рагхувамши»* и *«Ртусамхар»* поэта Калидаса, *«Гитаговинда»* поэта Джаядевы, *«Сатсаи»*, *«Девы Махатмьям»*, *«Бхагавата-пурана»* и т.д. Калидаса, знаменитый поэт, описывал облако в качестве посланника в своей известной поэтической работе *«Мегхадута»* и воспевал различные времена года в *«Ртусамхар»*. Кроме того, в *«Гитаговинда»*, поэтическом произведении Джаядевы, рассказывается об отношениях между Кришной и пастушками в *Бриндаване*. *Барамаса* – народная поэзия, в которой человеческие настроения изменяются подобно настроениям природы в течение двенадцати месяцев. *«Рагамала»* представляет собой серию красноречивых образов, изображающих различные индийские стили музыки, называемые *рага*, и идею сохранения окружающей среды в ее лучшем проявлении. Каждый музыкальный стиль связан с каким-либо цветом, настроением, временем года и суток, в которое исполняется *рага*. Большинство изображений демонстрирует связь человек-природа. В них образы, т.е. *Наяк* (герой) и *Наяка* (героиня) изображаются во взаимодействии с цветами, животными и иными элементами природы.

Гималаи, «снежные горы», один из самых великолепных, величественных и красивых горных хребтов. И неудивительно, что с давних пор он является одним из любимых мест для людей из разных социальных слоев, и художники – не исключение. Идея сохранения окружающей среды остается основной темой и развивается в миниатюрах. В них содержатся не только элементы флоры и фауны, но также изображаются горы, покрытые снегом, луга, зеленые пастбища, озера, реки и скалы. Яркие зеленые луга – примечательные особенности миниатюр. Изображение природы, которое зачастую символично, служит основой традиционной индийской эстетики.

Защитники окружающей среды по всему миру говорят о жизненно важной роли растений, однако в их изображении на миниатюрах есть и другая сторона, а именно – их культурная и эстетическая ценность. На миниатюрах изображено множество деревьев, вьющихся растений, кустарников, трав и водной флоры. Например, цветки сливы, банановые

и манговые деревья, лотосы, побеги хиптажа, фикус, инжир, базилик и т. д. Изящно изображается цветение сливы. Побеги хиптажа часто обвивают манговые деревья, символизируя отношения между мужчиной и женщиной, а цветок лотоса означает духовность и чувственность. Создается впечатление, что художники были избирательны при выборе того или иного листка, цветка, растения, куста или дерева. Кроме того, в миниатюрах изображается множество домашних и диких животных: коров, быков, телят, лошадей и оленей, антилоп и слонов, тигров и змей, павлинов, попугаев и пр. Изображения животных достаточно подробны, на некоторых миниатюрах можно увидеть даже бои между ними.

Художники-миниатюристы, при изображении времен года, с любовью отражали великолепие каждого из них. В иллюстрациях к *Барамаса* элементы окружающей среды вписаны в чудесные горные пейзажи в разные времена года. В большинстве таких миниатюр на дальнем плане изображены цветущие деревья.

Кроме того, художники-миниатюристы изображали человеческие чувства через состояния природы. Это явилось предпосылкой к возникновению *Барамаса*. В представлении мастеров природа и искусство дополняют друг друга. Окружающая среда становится источником сюжетов, которые художники передают посредством кисти, и иллюстрации к *Барамаса* – лучшее тому подтверждение. Мельчайшие особенности и изменения, происходящие в природе, отражены в таких работах. Цвет неба, облаков, освещение, цветы, птицы и прочие элементы изображались для того, чтобы в точности передать каждое время года. Работы заключены в прямоугольные или овальные рамы, одноцветные или декорированные, с красивыми цветами или вьющимися растениями. И вновь это подтверждает любовь художников к окружающей среде и ее составляющим.

Символ, будучи репрезентацией мысли о реальной действительности, используется для изображения природных элементов, например, дерево почти во всех миниатюрах усиливает красоту и эстетику картины. В работах с мифологическим сюжетом деревья выступают в роли свидетелей наряду с символическим выражением жизни, развития и плодородия. В иллюстрациях к «*Рамаяне*» Рама и Сита изображались в густых лесах. Ввиду того, что культ живой природы остается важной частью индийского наследия, существуют миниатюры, в которых показано поклонение дереву или воде. Лотос – один из старейших цветочных символов индийского искусства, означающий божественную чистоту и выступающий не только в качестве символа мироздания, но и в качестве знака, выражающего любовь к богу. Подобным образом гора означает твердость, сосредоточенность и стабильность, змея означает желание, океан представляет собой незнакомую, неизмеримую глубину знания.

«*Инвайронмент*» – сравнительно новое понятие в искусстве, состоящее из ряда художественных составляющих, включающих в себя исторический подход к природе в искусстве и недавно возникшие, ориентированные на природу произведения искусства [9]. Термин «*инвайронмент*» включает «*экологические*» понятия и воспеваает связь художника и природы. В последние годы этот стиль стал ведущим в общественных выступлениях по всему миру как ответ на изменения в окружающей среде и как итог социально-культурных явлений.

Жизнь в гармонии с природой – необходимым компонент индийской культуры, отражаемый в различных общепринятых практиках, религиозных убеждениях, обычаях, фольклоре, искусстве и ремеслах, в повседневной жизни общин. Поклонение природе – обычное явление среди этнических культур, раскрывающее чувства близости и гармонии, которые существуют между человеком и природой. Жанр миниатюры полон тем, связанных с природой и животным миром, символизирующих любовь и поклонение, а следовательно



и основы сохранения природы. Жизнь бога Кришны, изображаемая в миниатюрах, раскрывается как признание природного равновесия. В миниатюрах отображена идея существования лесных богов, священных деревьев, растений и поклонения животным. Жанр миниатюры также выступает в качестве одного из способов художественного повествования, где природа наравне с характерной флорой и фауной описывается в символической манере, которая способна захватить людей, понимающих язык символов. Таким же образом в миниатюре через образы природы, как главной темы, раскрывается характер человека. Художники и любители изобразительного искусства видят в природе не только источник идей для творчества, но и первозданную красоту, которую необходимо сохранить.

Мы приводим ряд миниатюр, в которых природа играет важную композиционную роль. Прокомментируем кратко каждую из них.

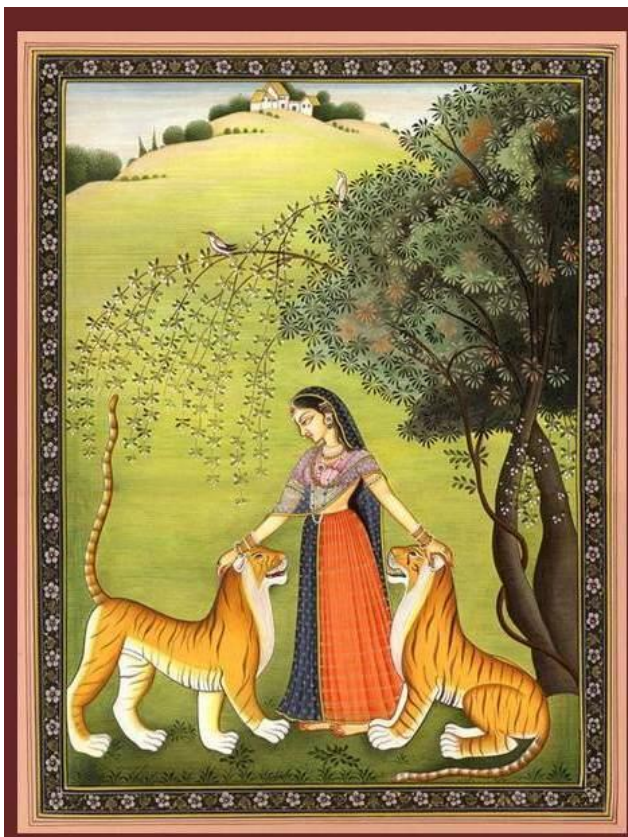


Рис. 1. Изображение Наяки с двумя тиграми, цветущие вьющиеся растения и птицы, сидящие на деревьях. Источник:

<https://in.pinterest.com/pin/476114991828785946/>



Рис. 2. Наяка или полубогиня, сидящая на берегу реки и музицирующая; два оленя и цветущие деревья вместе с четко прорисованным растением, обвивающим дерево. Источник:

[http://kangrakalam.blogspot.in/2014\\_04\\_01\\_archive.html](http://kangrakalam.blogspot.in/2014_04_01_archive.html)



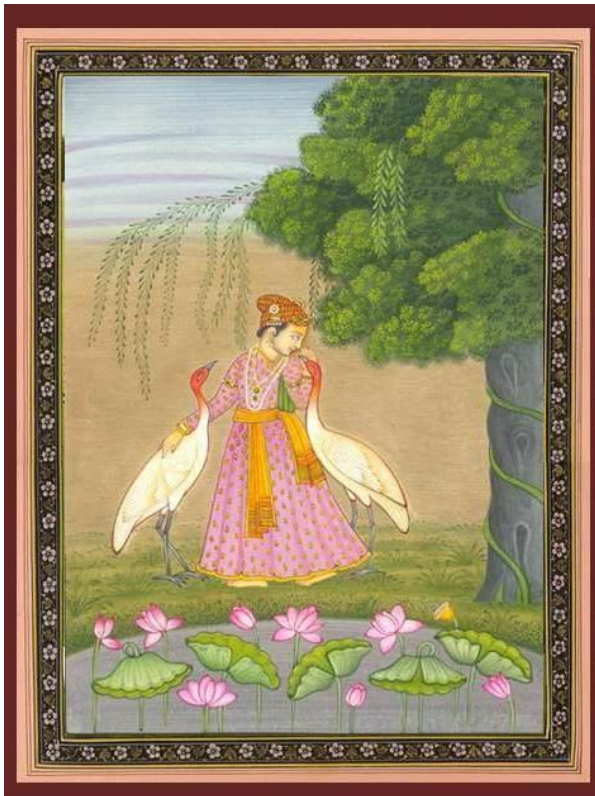


Рис. 3. Изображение Наяка или героя с двумя журавлями; сочное зеленое дерево и пруд с розовыми лотосами – прекрасный символ любви человека к природе. Источник:  
[http://www.craftsinindia.com/products/miniature\\_painting\\_raga\\_lalita\\_kangra\\_school.html](http://www.craftsinindia.com/products/miniature_painting_raga_lalita_kangra_school.html)



Рис. 4. Наяка в ожидании у пруда с белыми цветущими лотосами; в пейзаже передано разнообразие деревьев и цветов. Источник:  
<http://kalasamvaad.blogspot.in/2016/05/blog-post.html>

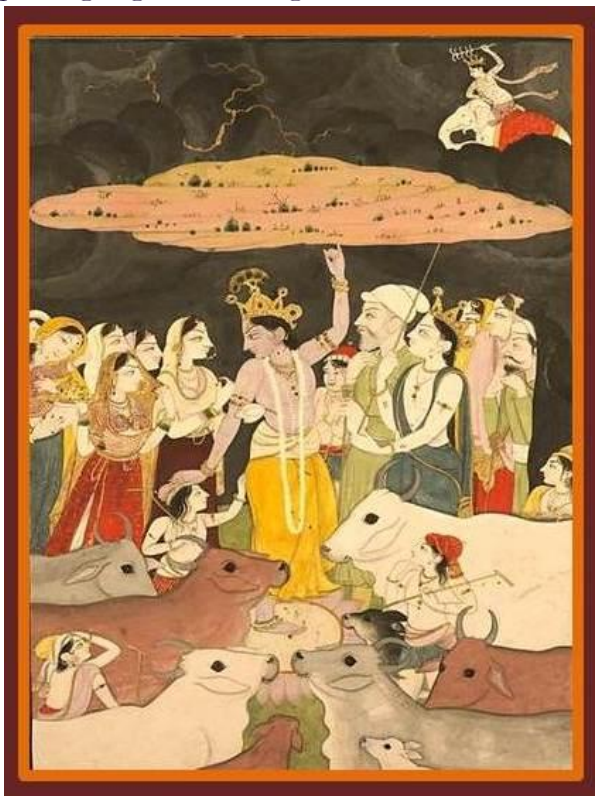


Рис. 5. Бог Кришна изображается поднимающим гору Говардхана Парвати. Высокая гора изображена так, словно она защищает рогатый скот и людей Гокула от сильного дождя. Высоко в облаках изображен бог Индра, являющийся богом дождя. Данная миниатюра является иллюстрацией к рассказу Бхагавата и другого Пурана о Кришне, поднимающем «Говардхана Парвати». История звучит так:

Однажды Индра, бог дождя и царь небес, разозлился, когда увидел, как Кришна убеждает людей поклоняться холму Говардхан вместо Индры. Он решил наказать их, наслав страшный ливень, чтобы затопить Бриндаван. Ливень ужаснул тех, кто приблизился к Господу Кришне за помощью. Кришна в тот же миг левой рукой поднял целую гору как зонтик и укрыл людей. На протяжении семи дней они были в безопасности под горой. Так самолюбие Индры было уязвлено, а позднее он попросил прощения у Кришны.

Источник:

<https://in.pinterest.com/pin/488640628299161946/>



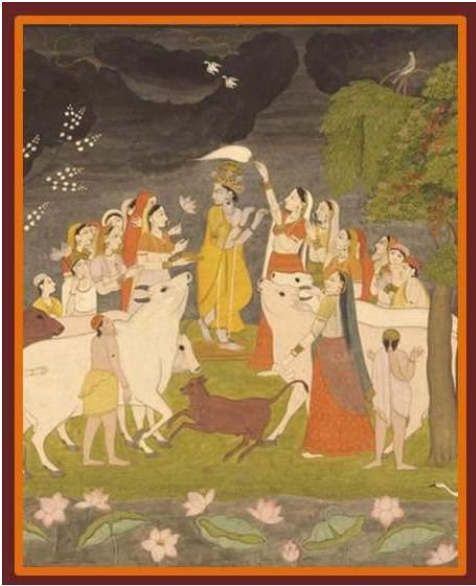


Рис. 6. Богу Кришне поклоняются пастушки и пастухи. Источник: <http://timetostudyasianart.tumblr.com/>



Рис. 7. Бог Кришна играет с пастушками и исполняет танец расалилу в Бриндаване; красиво изображены деревья, вьющиеся растения, кустарники, травы и цветы. Бриндаван или лес базилика священного был известен как совершенный пасторальный пейзаж, где Кришна, бывало, проводил время. Источник: <https://in.pinterest.com/pin/266275396693060159/>

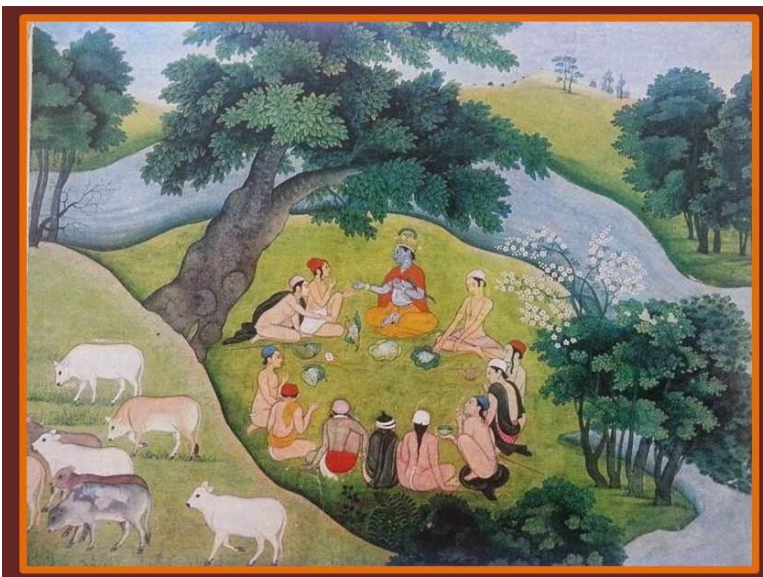


Рис. 8. Бог Кришна делится едой с пастухами в Бриндаване. Источник: [http://kangrakalam.blogspot.com/2014\\_03\\_01\\_archive.html](http://kangrakalam.blogspot.com/2014_03_01_archive.html)

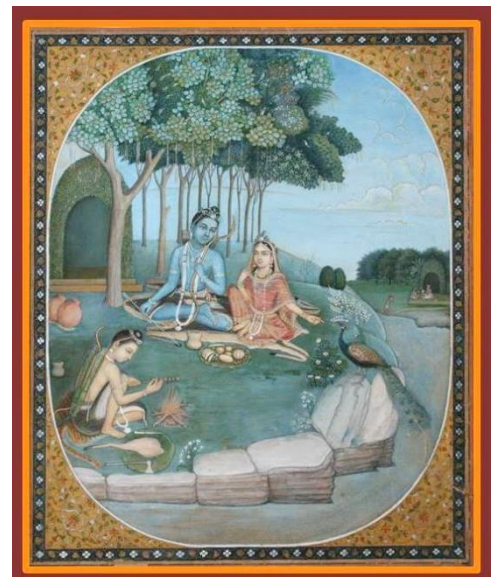


Рис. 9. Сцена из Рамаяны, в которой бог Рама и Сита сидят в лесах и Лакишман готовит еду; деревья, вьющиеся растения, облака и река изображены с особой тщательностью. Источник: <http://blog.visionaire.org/category/ramayana/>



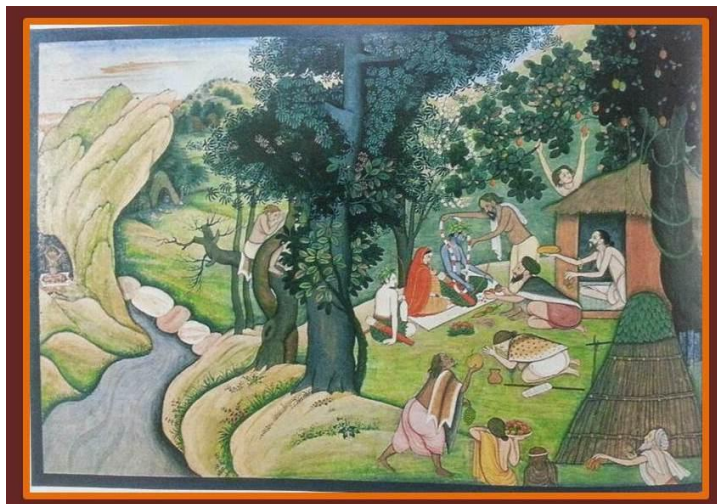


Рис. 10. Сцена из Рамаяны, где богу Раме, Сите и Лакшману в лесу поклоняются аскеты; в легкой изящной манере изображены гнущиеся под тяжестью фруктов деревья. Несколько йогов нарисованы сидящими в пещерах, что символизирует аскетизм. Горная река, пышные зеленые леса, неповторимая горная порода и чистота пейзажа очаровывает зрителей.

Источник: <http://kangrakalam.blogspot.in/>



Рис. 11. Изображена семья бога Шивы; он является одним из самых любимых божеств индийской мифологии. Отношения Шивы и Парвати символизируют отрешение и брачный экстаз. Семья Шивы олицетворяет гармонию и единство. Животные-перевозчики Шивы, Парвати, Ганеша, Сканды и змеи, которых носил Шива, живут мирно, хотя изначально они не могут ужиться друг с другом; лев, перевозчик Парвати, мирно соседствует со слоном, ипостасью Ганеша и быком, перевозчиком Шивы, павлин, перевозчик Сканды не имеет какой-либо неприязни к змее. Все это символизирует единство семьи на основе общей мировой гармонии.

Источник:

[http://indianminiaturepaintings.co.uk/Mandi\\_Sajnu\\_Holy-family\\_24911.html](http://indianminiaturepaintings.co.uk/Mandi_Sajnu_Holy-family_24911.html)

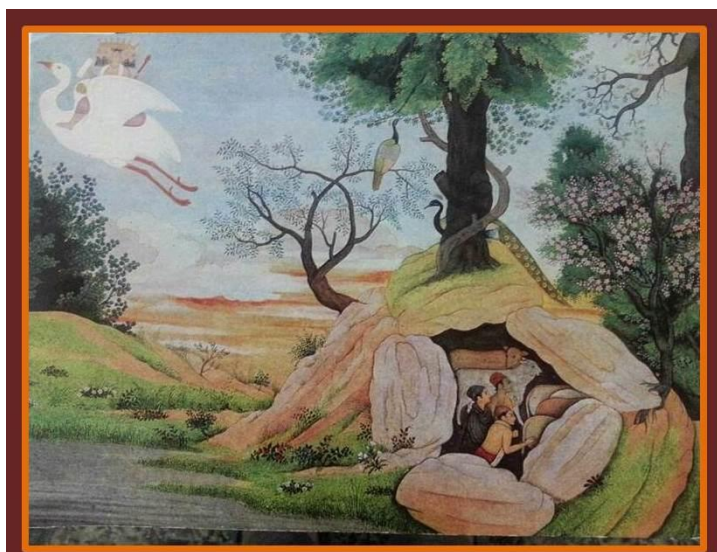


Рис. 12. Изображение бога Брахмы, прячущего пастухов и коров в пещере; пещеры, павлины, бог Брахма на лебеде нарисованы обворожительно, что придает работе поэтический смысл. Легенда гласит: однажды бог Брахма захотел проверить божественность Кришны, поэтому спрятал коров и пастухов в пещере; когда Кришне не удалось обнаружить их, он создал идолов из глины, вдохнул в них жизнь и отправил в Бриндаван. Художник написал пастухов и корову внутри пещеры, а бога Брахму, летающим на лебеде.

Источник: [http://kangrakalam.blogspot.in/2014\\_04\\_01\\_archive.html](http://kangrakalam.blogspot.in/2014_04_01_archive.html)



Правители не только содействовали развитию искусств и творчества художников, но были прекрасными знатоками искусства, могли судить в том числе и о картинах. Могольский император Джахангир разбирался в искусстве и его мемуары *«Джахангирнама»* полны изображений походов и пожертвований, которые он даровал художникам и музыкантам. Ему нравилось заниматься наукой, и королевские художники обычно отправлялись вместе с ним в путешествия. Всякий раз, когда он замечал редкую птицу или животное, ее тут же зарисовывали. Таким образом, собралась огромная коллекция изображений животных, птиц и цветов. Картины, на которых был изображен живой дронг и пятнистая вилухвостка, являются неоценимыми вкладами того времени. Подобные работы представляют интересный обзор флоры и фауны региона в древности. В настоящее время мы можем сделать вывод, что художники, работавшие и работающие в стиле *«инвайронмент»* сосредоточивались на взаимосвязях человека и природы, а именно на физических, биологических, культурных, политических и исторических аспектах экосистем [4; 6]. Такие идеи могут повлиять на процесс восстановления окружающей среды и на пересмотр взаимодействия человека с природой, предлагая новые варианты для сосуществования и развития [1].

Несмотря на то, что эти изображения появились около века назад, они все еще выглядят свежими и блестящими. Однако навык создания миниатюр постепенно утрачивается. Невежество большей части жителей современного мира и отсутствие интереса к сохранению миниатюр и преемственности традиции являются совокупностью решающих факторов. Это не просто картины, это отражение политической, социокультурной, религиозной и связанной с окружающей средой жизни предыдущего периода, представленного в мельчайших подробностях. Они выступают в качестве важного источника понимания природы, биологического разнообразия форм жизни, архитектурных деталей и профессионального восприятия художника.

Из вышесказанного становится очевидной взаимосвязь природы и искусства, которая прямо или косвенно влияет на регулирование биологических ресурсов. Жанр миниатюры – это воплощение души, почитание ею естественной красоты и воплощение высшего предназначения. Это мягкий язык цветов, форм и тонких линий. Природа – источник вдохновения для эмоций и желания познавать. Чувственность всегда была важна при изучении взаимоотношений между человеком и природой и изменениями, происходящими между ними. Несмотря на то, что человек неотделимая часть естественной среды, его воображение – часть культуры. Изобразительное искусство отражает внутренние знания о красоте в природе и жизни. Миниатюры являются воплощением не только творческих навыков художника, но и говорят об идее сохранения окружающей среды и ее составляющих. Ввиду увеличения внимания к связи культуры с флорой и фауной, научному сообществу следует разработать комплексный и тщательно проработанный подход, чтобы извлечь уроки прошлого и сохранить исчезающие виды искусства.

### Примечания

*Барамаса* – Песни о двенадцати месяцах.

*Бхагавата-пурана* – один из восемнадцати великих Пуран.

*Бихари Сатсай* – знаменитая работа XVII века, написанная поэтом Бихари на языке хинди.

*Деви-махатмья* – индуистский религиозный текст, описывающий величие индуистской богини.

*Гитаговинда* – поэтическая композиция, автор – индийский поэт XII века Джаядева.

*Кумарасамбхава* – название эпической поэмы, написанной великим поэтом Калидаса.

*Мегхадута* – название лирической поэмы, написанной великим поэтом Калидаса.

*Рагхувамши* – эпическая поэма, написанная наиболее известным санскритским поэтом Калидаса.

*Рамаяна* – выдающаяся эпическая поэма, написанная Вальмики.

*Ртусамхар* – название эпической поэмы, написанной знаменитым поэтом Калидаса.

### Литература

1. Blandy D., Gongdon K. G. and Krug D. H. Art, Ecological Restoration, and Art Education. *Studies in Art Education*. 1998, 39 (3), pp. 230-243.
2. Brijbhushan J. *The World of Indian Miniatures*. Tokyo, Kodansha International Ltd., 1979.
3. Ehnбом D. *Indian Miniatures- The Ehrenfeld Collection*. New York, Hudson Hills Press, 1985.
4. Fournier A., Lim M., Parmer A., Wulfe R. *Undercurrents: Experimental Ecosystems in Recent Art*. New York, Yale University Press, 2010.
5. Gupta P. *Culture Ecology Interface*. New Delhi, Satyam Publishing House, 2010.
6. Lippard L. *Weather Report: Art and Climate Change*. Boulder, Colorado, Boulder Museum of Contemporary Arts in collaboration with Eco-Arts, 2007.
7. Pal P. *Painted Poems: Rajput Paintings from the Ramesh and Urmil Kapoor Collection*. India, Mapin Publishing Pvt. Ltd., 2004.
8. Rahi O. *Growth & Tradition of Pahari Miniature Painting*. Pragun Publications, 2013.
9. Sam B. *A Profusion of Terms*. 2010. Available at: [www.greenmuseum.org](http://www.greenmuseum.org) (accessed 10.04.2017).

Статья поступила в редакцию 19.04.2017 г.



DOI 10.25712/ASTU.2518-7767.2017.03.009

## ECOLOGICAL AESTHETICS IN MINIATURE PAINTINGS

Ranjeet Singh Sambyal  
Lecturer, Environment Sciences,  
Government Girls Senior Secondary School  
Dhandkote, Rajouri, District Rajouri,  
Jammu & Kashmir, India.

### Abstract

Tapestry of cultures embellished with traditional art forms has ornamented the Indian culture. The elusive art of Miniature Painting is one such expression of human intellect. The miniatures which used to depict the court scenes gradually adopted nature as its theme. The vivacious poetic expressions became the theme of miniature paintings and got blended with colors of nature, intertwining the idealistic and mystical in matchless harmony.

**Keywords:** Indian miniature painting, paysage, collaboration between nature and art.

### Bibliographic description:

Sambyal R. S. Ecological aesthetics in miniature paintings. *Iskusstvo Evrazii – The Art of Eurasia*, 2017, No 3(6), pp. 88-103. DOI: 10.25712/ASTU.2518-7767.2017.03.009. Available at: <https://readymag.com/u50070366/849924/18/> (In Russian and English).

*“...It is the essence of art to bring back  
into order the multiplicity of nature,  
and it is in this sense that he (the artist),  
prepares all creatures to return to God...”*

**Anand K. Coomaraswamy**

‘Art’ has always created ways to revitalize the relationship between Man and Nature. The evolution of man is closely linked with the nature, since the two are inseparable and the sustenance of man eventually depends on the surrounding environment. Until a man understands how as a human being, he is linked with the universe, it is tough for human civilization to be thoughtful for propagating the folk wisdom which enables human race to live in harmony with the nature. Though the culture is a system of shared beliefs, values, customs and behaviors that the members of society developed to adjust with the existing situations, the creativity which emerged out of folk traditions, became the expressions of individuality. Creativeness is a continuously evolving, self-motivated progression consisting of countless experiences and realizations. Besides music, dance, drama and literature, visual art constitutes an integral part of cultural heritage. At the same time the culture includes various socio-political forces that influence the growth of a human being. Ecology is the relationship between organism and its environment. The interplay of culture and ecology has been vital for the survival of human society and has given rise to a new concept, i.e., cultural ecology. It integrates a society and its natural environment - the life forms and ecosystems that uphold and ratify its life ways. Earth’s environment consists of abundant indigenous elements having both material and spiritual attributes. A major ecological principal holds that environment is holocentric in nature; which means that change in one component is bound to change the other. Environmental conservation has always been an

essential component of India's cultural heritage. The entire system of conservation was duty-based and still the very thought of safeguarding the ecology as a part of one's duty still exists among the natives. The ancient manuscripts and scriptures have a detailed account of trees, plants, wildlife and their significance in the life of people [5].

The richness of Indian art lies in the fact that it gives importance to symbolism, precise specification, bright shades and complex illustrations. Indian paintings can be categorized as- Wall paintings and Miniature paintings. Wall paintings were usually painted on the walls of forts or temple ceilings, while the miniature paintings decorated the interiors. The intricate drawings, motifs, figures and vibrant colors of miniature paintings have captivated the art lovers across the world. The miniature paintings, as the name indicates, provide a meticulous glimpse of courts and landscapes, lieges and monarchs, magnificence of festivities, lifestyle, apparels and ornaments, besides the natural beauty in the finest manner, which epitomize a world of fantasy. These paintings help in viewing the primeval world, different from the contemporary one and mesmerize everyone because of enthralling exquisiteness and fineness. This paper attempts to examine the eco-cultural elements hidden in the miniature paintings.

### **EXPLORING THE WORLD OF MINIATURE PAINTINGS**

While examining the Indian miniatures, it is seen that these paintings are comprehensive and intricately sketched. These paintings show the excellence in the brushstrokes and meticulous detail of designs and textures. The art of miniature was closely linked with the nature and the artists make use of natural colors obtained from plants and mineral sources, lamp black and soft plant fibers. The initial step was preliminary sketching followed by detailed coloring and shading, which was done in several layers, using brushes. Finishing was done with fine brush detailing skin and hair, detailing of costumes and ornaments, hands, feet and lips [2]. When viewed closely, one can view the details of skin, hair, eyebrow, detailed floral elements, geometric figures and decoration. The folds in the fabric, cloth texture, transparency, embroidery and border work are clearly marked. According to Ehnbohm [3], the Indian miniature painting is a formalized or symbolic representation and not a literal depiction. Each theme has a symbolic connotation, which reveals artist's likeness for nature and ecology [7]. Belief systems considerably affect the ecological outlook and thus can play a major role in conservation. Looking into the belief systems helps in realizing the values governing a culture and a tradition. There is connection between belief systems and ecology. Based on the underlying cultural attributes expressed through miniature painting, it is easy to understand the concept of ecological conservation.

Miniature paintings have achieved highest place in the world of art across the globe, however, Pahari miniature painting developed in mountainous region and adjoining areas consisting of the states of Himachal, Jammu & Kashmir, Punjab and Garhwal. The paintings are not linked with life of people but intensely rooted in the sensitivity and understanding of human mind. Numerous schools, like Basohli, Guler, Kullu-Mandi, etc. with their distinct and notable features, flourished in these regions. The Basohli style with its primitive vitalities continued till the middle of the eighteenth century, while the Guler style developed in the beginning of eighteenth century, with landscapes as most common themes. A folk style of Kullu-Mandi painting was encouraged by the local traditions. Manku and Nainsukh were known to be one of the best artists of Pahari School. Nainsukh used to paint nature and landscapes in soft colours [8]. The miniature paintings draw ideas of portraying nature from the literature classics of yesteryears, for instance, Balmiki's '*Ramayan*', Kalidas's '*Kumarasambhav*', '*Meghadutam*', '*Raghuvansham*', and '*Rtusambar*', Jaidev's '*Geet Govind*', Bihari's '*Satsai*' and *Devi Mahatamya*, *Bhagwat Puran*, etc. Kalidas, a renowned poet visualized



cloud as the messenger in his famous poetic work *Meghaduta* and described various seasons in *Rtusambar*, likewise, '*Gita Govind*', a poetic work of Jaidev, expresses the relationship between Krishna and female cow herders of *Brindavan*. Barahmasa is folk poetry in which human sentiments are expressed like the changing nature across twelve months of a year. '*Ragamala*' are a series of illuminating representations which depict various Indian melodic modes called *Ragas* and ecology in its best. Each melodic mode is personified by a color, mood, a verse, a season and particular time of day in which a particular *raga* is sung. Most of the paintings exemplify the man-nature association. In these paintings, the characters, i.e. *Nayak* or the hero and *Nayika* or the heroine are shown interacting with the floral, faunal and other elements of nature.

### ECOLOGICAL INTRICACIES

Himalay, '*the abode of snow*', one of the most splendid mountain chains is immensely consecrated with nature's grandeur and beauty. It is no surprise that it has since long been one of the favorite aspirations of people from all walks of life and artists are no exception to this. Ecology remained the theme of miniature paintings and got flourished in these. Miniatures not only display nature's floral and faunal elements but also depict snow-clad mountains, meadows, green landscapes and pastures, lakes, rivers and rocks. Luxuriant green landscapes and meadows are the remarkable features of miniature paintings. Portrayal of nature is often symbolic, which is the foundation of traditional Indian aesthetics.

Environmentalists across the globe are debating on the vital role of plants in world's ecosystems, however, there's another aspect of these depictions, i.e. their cultural and aesthetic value. A number of trees, creepers, shrubs, herbs and aquatic flora are illustrated in miniature paintings. These include Plum blossoms, Banana trees, Mango trees, Lotus, Hiptage creeper, Banyan, Religious fig, Holy Basil, etc. The flowering of Plum is painted gracefully. Hiptage creeper is often shown twined around mango tree, which symbolizes the man-women relationship, while the Lotus flower connotes spirituality and eroticism. It seems that artists were quite selective in choosing a plant, bush, leaf, flower or a tree. In addition to this, the miniature paintings depict a number of domestic and wild animals like, cow, ox, calves, horses, deer, antelopes, elephants, tigers, snakes, peacock, parrot, etc. The description of animals is remarkable and some miniatures even depict animal fights.

Portrayal of seasons was practiced by artists who intricately extolled the splendor of each season. In *Baramasa* artworks, the ecological elements are shown in vibrant forms, besides marvelous landscapes and mountains of changing nature during the twelve months. In most of these images background is full of diverse trees, flowering plants and natural environs. Artists of miniature painting presented human feelings with the help of nature in the background, which gave rise to *Baramasa*. For artists, nature and art complement each other. Nature provides the subject to the artist to interpret it through brush, and this is best exemplified in *Baramasa* paintings. The minute peculiarities and changes which are noticed in the nature are depicted in these paintings. The colour of sky, clouds, lightening, blossoming of seasonal flowers, birds, etc. are painted precisely to illustrate each season. The paintings are enclosed in rectangular or oval frames with plain or decorated borders with beautiful flowers and creepers. This again indicates the liking of the artist towards ecology and its elements.

Symbol, being the representation of a thought of tangible identity is used for depicting various elements of nature, for instance, tree appears in almost all miniature paintings to enhance the beauty and aesthetics of painting. In the paintings where mythology is the theme, the trees act like witness, in addition to the symbolic expression of life, progression and fertility. In the paintings on '*Ramayan*', Ram and Sita are portrayed in dense forests. Since nature worship has remained an important part of Indian

heritage, there are miniature paintings, where tree worship or worship of natural water source is displayed. Lotus is one of the oldest floral symbols of Indian art, which connotes divine purity and is an icon of creation besides a gesture of love for God. Similarly, mountain depicts the firmness, concentration and stability of subtle form and the serpent signifies the desire. The ocean represents the unfamiliar, immeasurable depth of knowledge.

### UNVEILING ECOLOGY IN ART

'*Environmental art*', a relatively contemporary concept, speaks about a range of artistic practices including historical approach to nature in art and more recently the ecologically motivated art works [9]. The term '*environmental art*' includes '*ecological*' concerns and celebrates an artist's link with nature. In the recent years, environmental art has become an important theme of public demonstrations around the world after the socio-cultural aspects of ecological transformations have come to limelight.

Living in harmony with ecology has been an essential component of Indian culture, which is reflected in diverse customary practices, sacred beliefs, customs, folklore, arts and crafts, and in the daily lives of its communities. Nature worship, a common phenomenon in ethnic cultures, reveals the intimate feeling of intimacy and harmony that exists between man and nature. Miniature painting is full of themes from nature and wildlife that reveals the love and veneration, and thus the conservational principles. The theme of Lord Krishna's life painted in miniature paintings give emphasis to gratitude for ecological balance. The concept of forest deities, sacred trees, plant and animal worship are depicted in miniature paintings. The miniature painting also acted as one of the mediums of story-telling where, nature along with appropriate flora and fauna supported the story-telling in a symbolic manner that fascinated people who could understand symbolic version. Thus, miniature painting is the way of revealing human temperaments through nature as a theme. The rulers, artists and art lovers not only got artistic ideas from nature but also preserved the art forms in paintings. Some of the illustrations of miniature paintings where ecology has been portrayed vibrantly are:

**Figure 1:** Portrayal of *Nayika* with a pair of tigers; the vines blossoming and the birds sitting on the trees.

**Figure 2:** The *Nayika* or the heroine sitting river side and playing music; a pair of deer and trees in full bloom, while a creeper twining around a tree is depicted precisely

**Figure 3:** Description of *Nayak* or the hero with two cranes; lush green tree and a pond of pink lotus; an excellent example of man's love for nature

**Figure 4:** *Nayika* waiting besides a pond of blossoming white lotus; the scene has gorgeously portrayed different types of trees, birds, deer, moon and stars

**Figure 5:** Lord Krishna shown lifting the *Govardhan Parvat*, a big mountain to protect the cattle and people of Gokul from the heavy rain; Lord Indra, who is the God of rain is depicted in the clouds. There is a stimulating narrative in Bhagwat and other Puranas about Lord Krishna's lifting of '*Govardhan Parvat*'. The story goes as:

Once Indra, the God of rains and King of Heaven got annoyed when he saw Krishna convincing people for worshipping *Govardhan* hill instead of Indra. He decided to punish them by pouring dreadful rain to flood *Brindavan*, which frightened the people who in turn approached Lord Krishna for help. Krishna at once lifted the entire mountain like an umbrella with his left hand and provided a shelter to the people. For seven days they stayed safe under the mountain. This was how the ego of Indra was crushed and later he asked for Krishna's forgiveness.

**Figure 6:** Lord Krishna being worshipped by the female cowherds and male cow herders.



**Figure 7:** Lord Krishna playing with the female cowherds and performing *Rasleela*, a musical dance in *Brindavan*; the trees, creepers, shrubs, herbs and flowering plants of different colours have been depicted beautifully. *Brindavan* or the forest of Holy Basil was known to be the perfect pastoral landscape where Krishna used to spent time.

**Figure 8:** Lord Krishna sharing food with the cow herders in *Brindavan*; the cattle are shown grazing on the banks of River Yamuna.

**Figure 9:** A scene from *Ramayana*, where Lord Ram and Sita are sitting in the forests and Lakshman is preparing food; trees, creepers, clouds and river have been painted intricately

**Figure 10:** A scene from *Ramayana*, where Lord Ram, Sita and Lakshman are being honored by an ascetic in a forests; fruit laden trees and nature has been portrayed in its best. A few yogis shown sitting in caves performing asceticism. The mountain river, lush green forests, the inimitable rock formation, serenity of the landscape leaves the spectators mesmerized.

**Figure 11:** Family of Lord Shiv illustrated; Lord Shiv is one of the most popular and loved deities in Indian mythology. Shiv-Parvati relationship symbolizes renunciation and nuptial ecstasy. Shiva's family symbolizes harmony and unity. The vehicles of Shiva, Parvati, Ganesh, Kartikeya and the snakes worn by Shiv live pleasantly, though their original temperament is unfriendly to each other; lion, the vehicle of Parvati, is living in peace with the elephant, the form of Ganesh, and bull, the vehicle of Shiv, peacock, the vehicle of Kartikeya are having no enmity with snake. It symbolizes that unity in a family is the basis of harmony in a society.

**Figure 12:** Depiction of Lord Brahma hiding cow herders and cows in a cave; the caves, peacocks, Lord Brahma on a swan depicted charmingly, gives the painting a poetical meaning. The legend says that once Lord Brahma wanted to test Krishna's divinity so he hid the cows and cow herders in a cave. When Krishna could not locate them, he created the mud idols, infused life and took them to Brindavan. The artist has depicted cow herders and a cow inside a cave and Lord Brahma flying on a swan.

The emperors and kings not only promoted the art and artists but also realized the themes depicted in these paintings. Mughal emperor Jahangir was a connoisseur of art and his memoir '*Jahangirnama*' is full of portrayals of expeditions and the benefaction he presented to artists and musicians. He was fond of exploration and the royal artists used to travel with him during his voyages. Whenever he noticed a rare bird or an animal, he instantly got it painted. In this way, a vast collection of portraits of animals, birds and flowers were gathered. The paintings depicting a live Dodo and Spotted Fork Tail are the invaluable contributions of his time. Thus, such art works provide an interesting account of the flora and fauna of the region during the primeval times. Today, we can infer that artists who have worked and still working for '*Environmental art*' focused and still continuing to reinstate the web of interrelationships in environment – physical, biological, cultural, political, and historical aspects of ecological systems [4; 6] These concepts can play role in retrieving and reinstating the damaged environment and reviewing the ecological relationships, offering new options for concomitance and sustainability [1].

## CONCLUSION

Though painted about hundred years back, these paintings still appear fresh and gleaming. However, the art of miniature painting is fading into oblivion. The ignorance on the part of contemporary world and lack of interest for its preservation and continuation are the contributory factors. These are not merely the paintings but the reflection of the political, socio-cultural, religious and ecological life of earlier period presented in minutest details. These act as

important source of viewing the nature, biodiversity, architectural details and artistic perceptions of an artist.

It is clear from the above debate that there is a linkage between ecology and art which directly or indirectly facilitated the management of bio-resources. Miniature painting is a manifestation of soul, its veneration for natural beauty and an exemplification of its highest ambition. It is a tender dialect of colors, forms and fine lines. Nature is the source of inspiration for man's emotional and cognitive behavior. Aesthetics has always been of interest for it explores the relationship between man and nature and changes occurring in the two. Though man is the intrinsic part of natural surroundings, his imagination is a part of a culture. Visual art exhibits the inner wisdom of beauty in nature and life. These artworks not only speak of the artistic skills of painters but speak about their deep ecological concern for nature and its components. With growing concern for linking culture and bio-diversity, preserving the art forms and learning lessons from these, the scientific community should develop a comprehensive and sustainable approach.

**ACKNOWLEDGEMENT:** My sincere acknowledgement to all published sources and web sources which have been used to elucidate the article.

### ENDNOTES

- Barahmasa: Songs of twelve months.  
Bhagwat Puran: One of the great eighteen Puranas.  
Bihari-Satsai: A famous work of 17th century by the Hindi poet Bihari.  
Devi Mahatmya: A Hindu religious text describing the glory of Hindu Goddess.  
Geet Govind: A poet composition by 12th century Indian poet, Jaidev.  
Kumarasambhav: Name of an epic poem by great poet Kalidas .  
Meghadutam: Name of a lyric poem by Kalidas, the great poet.  
Raghuvansham: Epic poem by most celebrated Sanskrit poet Kalidas.  
Ramayan: The great epic poem by Valmiki.  
Rtusamhar: Name of an epic poem by great poet Kalidas.

### References

1. Blandy D., Gongdon K. G. and Krug D. H. Art, Ecological Restoration, and Art Education. *Studies in Art Education*. 1998, 39 (3), pp. 230-243.
2. Brijbhushan J. *The World of Indian Miniatures*. Tokyo, Kodansha International Ltd., 1979.
3. Ehnbon D. *Indian Miniatures- The Ehrenfeld Collection*. New York, Hudson Hills Press, 1985.
4. Fournier A., Lim M., Parmer A., Wulfe R. *Undercurrents: Experimental Ecosystems in Recent Art*. New York, Yale University Press, 2010.
5. Gupta P. *Culture Ecology Interface*. New Delhi, Satyam Publishing House, 2010.
6. Lippard L. *Weather Report: Art and Climate Change*. Boulder, Colorado, Boulder Museum of Contemporary Arts in collaboration with Eco-Arts, 2007.
7. Pal P. *Painted Poems: Rajput Paintings from the Ramesh and Urmil Kapoor Collection*. India, Mapin Publishing Pvt. Ltd., 2004.
8. Rahi O. *Growth & Tradition of Pahari Miniature Painting*. Pragun Publications, 2013.
9. Sam B. *A Profusion of Terms*. 2010. Available at: [www.greenmuseum.org](http://www.greenmuseum.org) (accessed 10.04.2017).

Received: April 19, 2017