

ДУХОВНЫЕ СКРЕПЫ. ГРАФИЧЕСКИЙ ЦИКЛ ХУДОЖНИЦЫ ЛАРИСЫ ПАСТУШКОВОЙ, ПОСВЯЩЕННЫЙ ГРЕЦИИ

Школина Евгения Викторовна
Старший научный сотрудник,
Государственный художественный
музей Алтайского края.
Россия, г. Барнаул.
shkolinaev@mail.ru

Аннотация

В статье дается искусствоведческий анализ графического цикла алтайской художницы Ларисы Пастушковой, который возник после путешествия в Грецию. Алтайский художник постоянно находится в творческом поиске. Внутреннее ощущение своей судьбы как путешественника, а также потребность в публичном высказывании приводят к возникновению циклов произведений на основе пережитых образов и эмоций. Глубоко погружаясь в историю и культуру той или иной страны, она еще спустя годы создает символические композиции, наполненные элементами древней культуры, мироощущением тонко чувствующего автора, тайной образов и знаков. Художник черпает образы из реального мира, но став частью картины, они приобретают более сложное значение. Выявляя и раскрывая многослойную символику композиций, автор статьи интерпретирует созданные Л.Н. Пастушковой художественные образы с точки зрения православного мировоззрения, которое оказало влияние на ментальность и присуще мировосприятию современного русского человека.

Ключевые слова: Л.Н. Пастушкова, Греция, православие, графика, символ, Афон.

Библиографическое описание для цитирования:

Школина Е.В. Духовные скрепы. Графический цикл художницы Ларисы Пастушковой, посвященный Греции // Искусство Евразии. – 2019. – № 1(12). – С. 197-210. DOI: 10.25712/ASTU.2518-7767.2019.01.016. [Электронный ресурс] URL: <https://readymag.com/u50070366/1329235/25/>

Творчество живописца и графика, члена Союза художников России Ларисы Николаевны Пастушковой в последние годы исследуется чаще в контексте неоархаики, этноархаики, метаисторического экспрессионизма, обращения к истории, художественной культуре народов Сибири, апелляции к древним писаницам и орнаментам [1; 5; 6]. В настоящей статье мы обратимся к этнографическим,

семантическим и мистическим поискам художника в свете православного мировоззрения.

В 2008 году художнице Ларисе Пастушковой вместе с мужем живописцем Н. Острицовым посчастливилось побывать в Греции. Спонтанная поездка состоялась накануне предстоящей работы Николая над росписями нового храма в селе Сrostки Алтайского края. Заказчик и спонсор строительства храма подарил возможность художнику и его жене побывать на Афоне – православной Святой земле.

Ранее нами был дан краткий обзор «греческого цикла» художницы [7] – работы этой тематики входили в коллективную выставку «Путешествие по Греции» в Государственном художественном музее Алтайского края (г. Барнаул, октябрь 2016 г.), представляя раздел экспозиции произведений современных художников-путешественников, отразивших свои впечатления от путешествия по этой стране. Здесь будет представлен более развернутый анализ произведений полного цикла.

Греция поразила Ларису проявлением религиозной культуры православия, обилием монастырей, часовен, колоколен, постоянно встречающихся вдоль дорог, на перекрестках, в скверах, возле домов, на берегу моря, множеством икон и святынь. Свои рождающиеся образы и ассоциативные ходы во время путешествия она зарисовывала в блокноте, а возвратившись домой, создала несколько графических тематических циклов произведений по своим впечатлениям. Погружение в тему Греции, содержание искусства которой тесно связано с православием, обусловило и обострение внимания Пастушковой к религии и духовности, и ее выбор изобразительного языка, передававшего сложные и глубокие понятия духовной реальности.

Один из тематических циклов объединен названием «Греческие сосуды». Он отсылает нас к античному периоду истории страны, к процветанию искусства краснофигурной и чернофигурной росписи посуды, применяемой греками в обрядах и праздниках, повседневной жизни. Основной терракотовый фон этих работ, зримые элементы форм и пропорций древних сосудов в построенных композициях подчеркивают колористические особенности и орнаментальные элементы классической греческой вазописи. В этой серии автор выразила идею о громадной роли художественного орнамента греческой культуры, который своей гармонией стал эстетическим идеалом не только греческой цивилизации, но и повлиял на мировую.

Произведение этой серии с названием «Теплый орнамент Греции» представляет на розовом фоне изображение цветочного орнамента, трансформирующегося в причудливый белый цветок. Он выделен главным центром организующей величины, превращая растение в нечто стройное и грациозное, и служит прямой ассоциацией с мотивами стилизованных виноградных лоз на керамике, воплощающих греческие космологические представления. Конструкция креста горизонтально-линейного вида и звучный колорит, выбранный автором, служит отсылкой к характерному строю и цвету греческого декора, как и сама тема распускающегося цветка. И вместе с тем цвет и мотив создают атмосферу торжественной радости, отражая внутренние эмоции автора, который это путешествие для себя ощутил как праздник. Торжество и путь возвышения человеческого духа станут ключевыми составляющими всех работ, созданных художником и посвященных православной тематике.

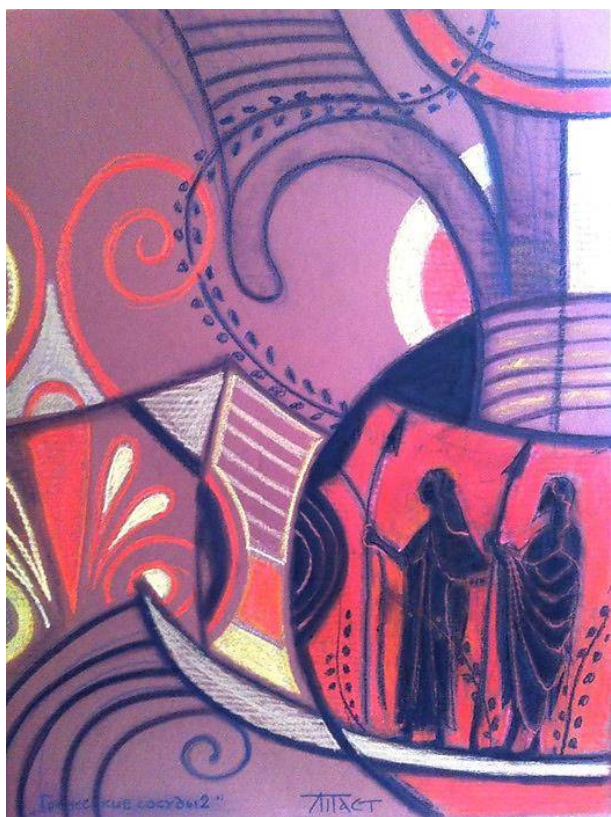


Рис. 1. Л.Н. Пастушкова. Греческие сосуды №2. Смешанная техника, бумага, пастель, акрил. 2015 г. 90 x 70.



Рис. 2. Л.Н. Пастушкова. Теплый орнамент Греции. Смешанная техника, бумага, пастель, акрил. 2011 г. 90 x 70.

Большой пласт работ объединен Ларисой Николаевной в серию «Ступени греческих храмов», которая возникла в итоге путешествий по монастырям Греции. Произведения с названием «Метеоры» посвящены одному из крупнейших монастырских комплексов в Греции, расположенного на вершинах грандиозных скал. Эту особенность природного строения каменных столбов Л.Н. Пастушкова передает через построение вертикальных монументальных композиций. Почти для каждой работы этого цикла главной константой стал образ высокой скалы, монументально возвышающейся над морем и землей, с расположенными многочисленными арочными входами и порталами, каменными ступенями, длинными лестницами, свисающими сетками и с венчающим вершину, парящим в воздухе монастырем. Художник условно пишет живописные виды на Эгейское море, ковер луговых цветов или аккуратные деревни у подножия каменных выступов. Белые, невесомые лестницы, брошенные с гор вниз как единственная связь монахов с внешним миром, подчеркивают отдаленность и отстраненность от мирского и создают ритм произведения, устремляя движение вверх. Соединение нескольких лестниц как нескончаемый путь мыслится как образ райской «Лествицы» Иоанна Лествичника, представляющей собой ступени добродетелей, по которым христианин должен восходить на пути к духовному совершенству. Такая трактовка символа обусловлена словами Дмитрия Ростовского, который считал это сочинение настольной книгой для иноков, живущих в общежитиях [3].

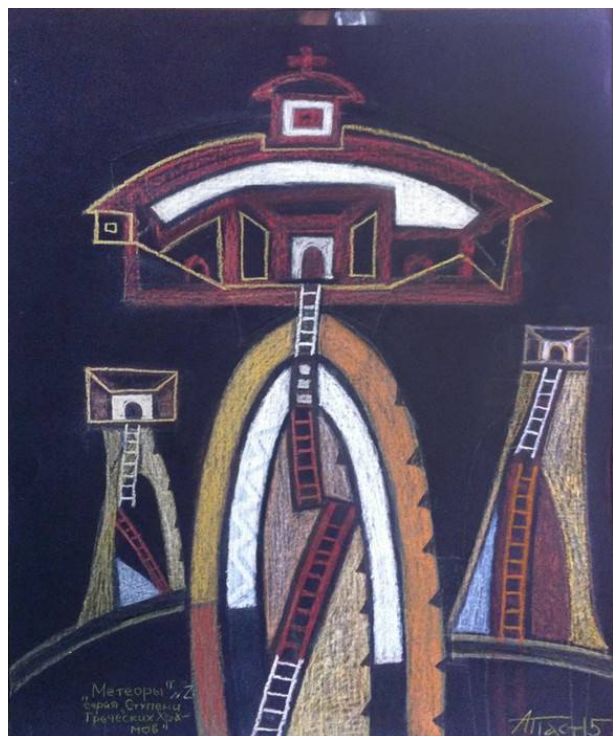


Рис. 3. А.Н. Пастушкова. Метеоры №2. Из серии «Ступени греческих храмов». Смешанная техника, бумага, пастель, акрил. 2015 г. 90 x 70.



Рис. 4. А.Н. Пастушкова. Метеоры №8. Из серии «Ступени греческих храмов». Смешанная техника, бумага, пастель, акрил. 2015 г. 90 x 70.



Рис. 5. А.Н. Пастушкова. Монастырские стены. Из серии «Ступени греческих храмов». Смешанная техника, бумага, пастель, акрил. 2012 г. 90 x 70.



Рис. 6. А.Н. Пастушкова. На священной горе. Из серии «Ступени греческих храмов». Смешанная техника, бумага, пастель, акрил. 2012 г. 90 x 70.

Расположенный на самой вершине Храм выступает образом Небесного Града, символизируя Горный Иерусалим и восхождение человеческого духа. Белый цвет сооружения и дорог интерпретируется как иконописный символ Божественного благословения и присутствия, которые сопровождают духовный путь человека к восхождению.

В некоторых работах образ Метеоров трансформируется в соединения архитектурных и орнаментальных элементов античной Греции. На акцент этого времени играет и выбранный красновато-коричневый цвет фона, традиционный для природных глин и цвета керамики. Но намеренно выстроенная основная композиционная конструкция в виде креста раскрывает тему Греции не только как хранительницы античной культуры, но и представляет эту страну как оплот православия и наследницу христианских традиций Византийской империи, оказавшей влияние на духовные традиции многих народов, в том числе и русские.

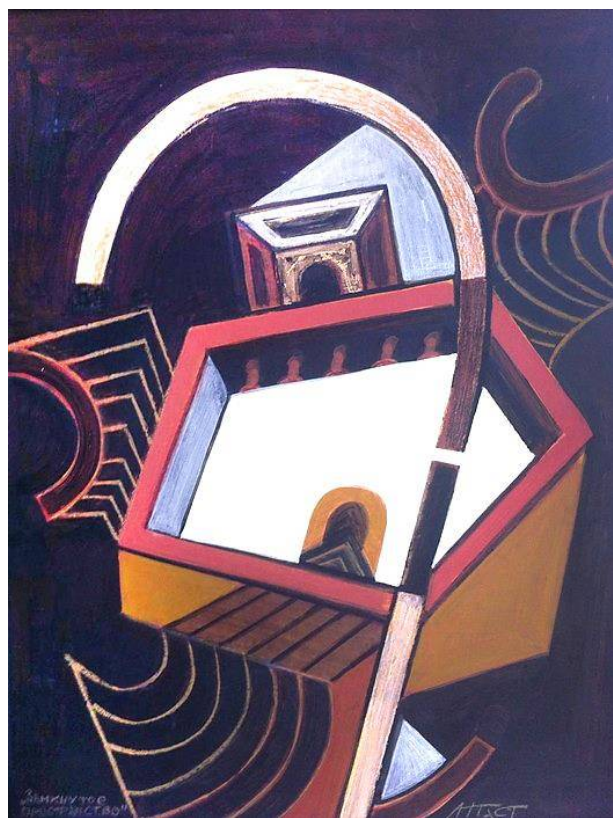


Рис. 7. А.Н. Пастушкова. Замкнутое пространство». Из серии «Ступени греческих храмов». Смешанная техника, бумага, пастель, акрил. 2012 г. 90 x 70.

В произведении «Замкнутое пространство» приближенный ракурс монастырского подворья и взгляд сверху фокусируют внимание на особенности строения греческих культовых сооружений, отрезанных от мира. Реальная картина обнесенных стенами храмовых комплексов сочетается с миром ощущения художника святых мест. Она передает главную цель жизни монаха, литургическую, посредством которой монах избегает мира тварного, пресекает свою связь с творением и соединяется с Творцом. Белый цвет внутреннего пространства монастыря, контрастируя с черным фоном, ослепляет, как Свет Божественной благодати, существующей в нем. Терракотовый цвет отражает реальный тон керамической черепицы, покрывающей крыши монастырей. Подобное решение Пастушкова применяет и для изображения отдельных скитов,

привнося в листы другие цвета: синий, зеленый, и строит их на контрасте с красным и желтым.

Черный фоновый цвет, выбранный художником почти для большинства работ этой серии, служит символом монашеских облачений, которые добрые воины Иисуса надевают в качестве покаяния, скорби о грехах, плача об утраченном райском блаженстве. Также в них монахи уподобляются распятому повитому погребальными пеленами Господу, неся напоминание своей главной миссии: сораспявшись с Господом для жизни мирской и умерев для нее, воскреснуть душою в Духе и явиться общником неизреченных духовных благ. Фрагменты монашеских посохов с изогнутой верхней частью также часто включаются Пастушковой как элемент композиции. Они выступают ассоциацией с необходимым помощником для горного передвижения монахов и духовным атрибутом подвижников. Иногда и сама композиция напоминает стилизованный образ стоящего монаха с посохом в руке, представляя не конкретного аскета, а смысл его подвига, достижения духовного совершенства – святости.

Тему монашества затрагивает Лариса и в работе «Послушник» из серии «Афон Святая гора». Она выполнена скупыми выразительными средствами и носит эскизный характер. Желтой и розовой линиями выполнен абрис фигуры монаха, очертания архитектуры арочных ворот и проемов, купольного храма и природной линии Святой горы. Декоративные элементы, внесенные художником в композицию: цветы и ангельские крылья, придают ощущение радости и праздника.



*Рис. 8. Л.Н. Пастушкова. Послушник.
Из серии «Ступени греческих храмов».
Смешанная техника, бумага, пастель, акрил.
2010 г. 90 x 70.*

Эти же чувства наряду с благоговейной сопричастностью, возникшие у Пастушковой от пребывания в святых местах, передают тематические работы: «Открытие», «Ожидание праздника», «Накануне праздника». Выбранный фон

насыщенных бирюзовых и розовых цветов усиливает и выдает эмоциональное напряжение автора. Ей удалось показать радость как духовную категорию, которую богослов отец Александр Шмеман определил как «несомненный плод ощущения Божьего присутствия», и выразить общую тональность христианства, пронизывающую собой и веру, и мироощущение верующего [8]. Это мнение подтверждают Евангельские строки: «Радость о Господе спасает», «Всегда радуйтесь, непрестанно молитесь, за все благодарите» (1Сол. 5: 16–18).

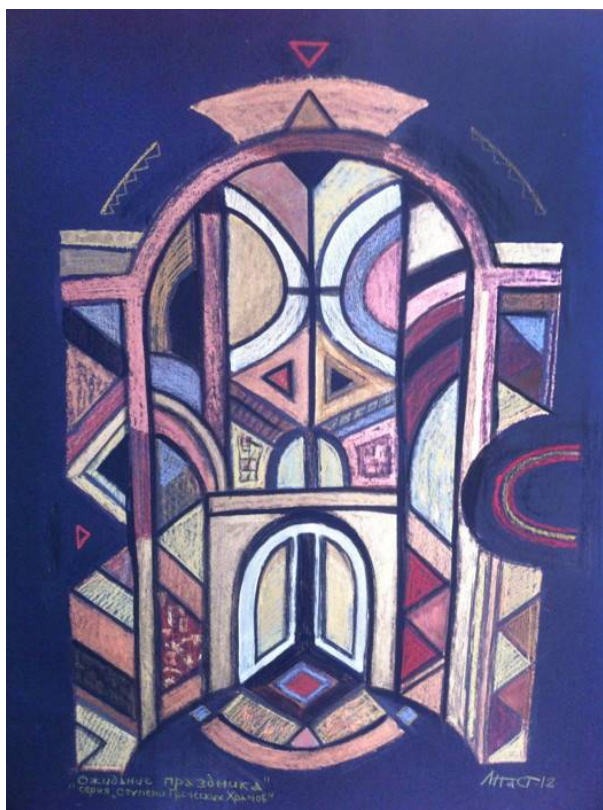


Рис. 9. А.Н. Пастушкова. Накануне праздника. Из серии «Ступени греческих храмов». Смешанная техника, бумага, пастель, акрил. 2012. 90 x 70.



Рис. 10. А.Н. Пастушкова. Колыбель. Из серии «Ступени греческих храмов». Смешанная техника, бумага, пастель, акрил. 2012. 90 x 70.

Произведения «Вознесение» и «Колыбель», посвященные православным праздникам, содержат узнаваемые канонические элементы иконографий сцен Успения Богородицы и Рождества Христова: условность изображения, положение святых, форма золотых нимбов, наличие ангельских и евхаристических атрибутов, символические цвета одежды святых и др. Эти композиции представляют прямоугольник, состоящий из отдельных геометрических элементов разного цвета. Художник, интуитивно, пытаясь передать невидимый мир, прибегла к элементам сакральной геометрии, позволившей ей через трансформацию разных форм передать понимание действительности, которое признает частицу Творца внутри себя.

Художественная игра с формой и пространством объединяет эти произведения с другими, наполненными многозначными символами, обращенными к человеческим чувствам и подсознанию. Архитектурные элементы и отдельные изображения претворяются в лики, знаки, символы, напоминая то цветные витражи оконных проемов

русских православных храмов, то вход в пространство храмового интерьера, то образы святых из стеновых и монументальных росписей и фресок. Эта многослойная мозаика воспринимается, в целом, как бесконечность и безграничность духовного мира, дорога человека к Вечности, безусловной Любви и наивысшей Мудрости, позволяющая приблизиться к Всевышнему.

Часто композиции построены как распускающийся цветок, представляющий православный храм в разрезе, где открывается внутренний интерьер церкви с главным светильником, выступающим центральной доминантой. Своим золотым цветом Божественной благодати сияющая лампада обозначает Христа – Свет Мира, который просвещает всякого человека, приходящего в мир. А также мыслится как православный символ чистого и добродетельного жития верующего, который должен стать «светом миру», по слову Спасителя. По сторонам от лампы угадываются две симметричные фигуры, склоненные в предстоянии к светочу, иконография которых видится как Сцена Благовещения – символ Христа, зарождения его земной жизни и Учения, принесенного человечеству. Еще одной отсылкой к этому Евангельскому событию становится и главный образ цветка, часто исполненный в виде стилизованной лилии, также в символическом прочтении обозначающий Богородицу и Христа.



Рис. 11. А.Н. Пастушкова. Опорные столбы I. Из серии «Ступени греческих храмов». Смешанная техника, бумага, пастель, акрил. 2007 г. 90 x 70.

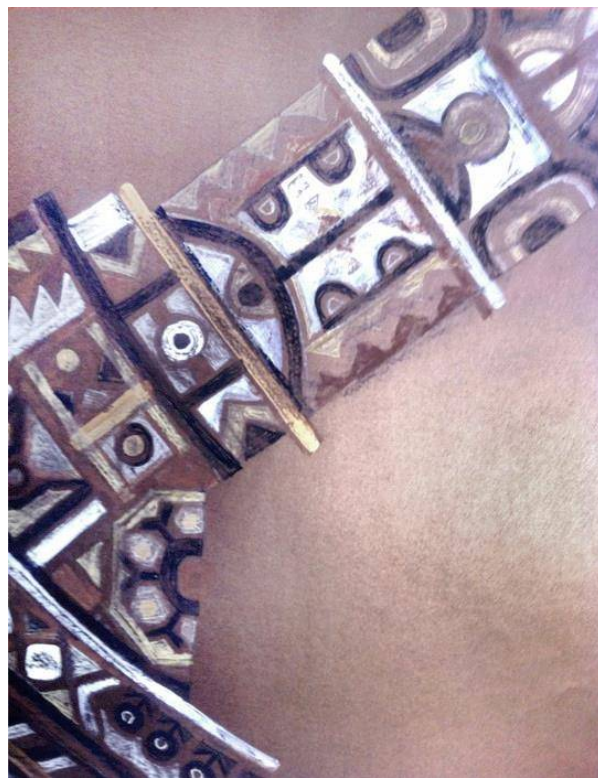


Рис. 12. А.Н. Пастушкова. Опорные столбы II. Из серии «Ступени греческих храмов». Смешанная техника, бумага, пастель, акрил. 2007 г. 90 x 70.

Графический диптих «Опорные столбы» представляет собой архитектурную конструкцию в виде столба с расходящимися влево и вправо крыльями с изысканным орнаментом, состоящим из символических знаков черных, белых, золотых тонов

на коричневатом фоне, рождающим ассоциации с иконописными произведениями. Основа и название соотносят их как с упоминаемыми в Библии столбами ветхозаветной скинии, памятниками святых мест, эквивалентом Божьего присутствия в виде облачного и огненного столпов, так и с внутренними опорами интерьера православного храма, играющими огромную символическую роль, рассказывая о величии и неизменности Бога. А также служат напоминанием воротных столбов, через которые Господь вошел в храм и пребывает там со Своим народом, и соотносится и с человеком, поддерживающим Свет веры, становясь столпом храма Бога, и с церковью как основанием и утверждением истины.

Особое место в серии «Ступени греческих храмов» занимают работы, посвященные Афону – самому почитаемому месту в христианском мире, точке опоры Православия для русского народа.

Открывает цикл работа «Дорога на Афон», где в узнаваемую авторскую композицию изображения святой обители помещены фигуры паломников, прибывших на Афон. В ней запечатлен личный опыт пребывания в монашеской республике мужа Ларисы Николая Острицова, получившего специальную визу и приехавшего на корабле вместе с остальными желающими приобщения к святым местам. Бегущая фигура мужчины, оторвавшегося вперед, выдает волнение, беспокойство, нетерпение суетливого мирского человека, прибывшего на Афон, в противовес спокойной монашеской жизни, где ее смысл состоит в пребывании, созерцании, а не движении. Где, по мнению русского художника и писателя Б. Зайцева, также побывавшего на Святой горе, монах как бы живет в Боге, «ходит в нем», приобщая к Богу каждый шаг своей жизни, каждое будничное ее проявление [2].



Рис. 13. А.Н. Пастушкова. Дорога на Афон.
Из серии «Ступени греческих храмов».
Смешанная техника, бумага, пастель, акрил.
2011 г. 90 x 70.

Нижняя часть произведения в виде декоративного покрывала символизирует мистическое перемещение людей в иной мир, словно напоминая о Покрове Богородицы. Это символ восходит к традиционным изображениям Богородицы над святой Афонской горой, которую она покрывает своим платом благоволения и кроткой любви.

Зеленый цвет, появившийся в работах Пастушковой, посвященных Афону, служит отсылкой к русскому Свято-Пантелеимонову монастырю, который находится на Святой горе. В некоторых композициях присутствуют его четкие очертания, подчеркивая красивую и величественную обитель с множеством разнообразных строений и куполов, которая поражает всех увидевших ее грандиозным видом. Русский монастырь в отличие от других так многокрасочен, что путешествующие греки назвали его «Зеленым монастырем», по необычному цвету его крыш. И этот цвет, по выражению российского историка М. Г. Талалая, для русского богомольца на Святой горе становится родным [4].



*Рис. 14. А.Н. Пастушкова. Афон издалека.
Из серии «Ступени греческих храмов».
Смешанная техника, бумага, пастель, акрил.
2012 г. 90 x 70.*

Названия произведений «Афон – обитель Богородицы» повествуют о том, что Святая гора считается Земным Уделом Божьей Матери. В них образ Богородицы с младенцем считается как главная доминанта. Ее образ то возвышается над монастырем, то предвещает вход в мир великолепия церквей, строгости монастырской архитектуры, великих святынь и чудотворных икон.

По завету Богородицы, ни одна женщина, кроме Нее, не может ступить на землю Афона. Также существует официальный законодательный запрет въезда на Гору женщинам. Лариса, плывая на корабле вокруг Святыни, соблюдая правило о пятистах метрах, на которые женщина может приблизиться к святыне, интерпретацию своих переживаний и смущения выразила в работе «Вход запрещен». Она обращает внимание

на женщину с младенцем в сиянии света, стоящую внизу на фоне Святой горы, но отстраненную морем и допустимым расстоянием. Вместе с тем, художник подчеркивает ее главное призвание, по замыслу Творца, – материнство. И примиряется со строгим табу своим четким убеждением, что если женщине есть что сказать, и эта духовная составляющая ее слова важна – можно не бояться, ее услышат.



*Рис. 15. Л.Н. Пастушкова. Вход запрещен.
Из серии «Ступени греческих храмов».
Смешанная техника, бумага, пастель, акрил.
2010 г. 90 x 70.*

Художник высказалась своим творчеством. Она обратила свое внимание на православную культуру как фундамент духовной жизни двух стран и как оплот формирования русской культуры и ментального гено типа русского народа. Тем самым затронув актуальную задачу современной России: поддержание этой живой духовной традиции, которая наряду с упрочением духовно-нравственной основы общества, поиска правильных ориентиров, обретения внутренней силы и смысла национального развития получила в настоящее время широкую известность и обозначение «духовные скрепы».

Литература

1. Гальгина О.М. Сибирская неоархаика // Искусство Евразии. – 2015. – №1. [Электронный ресурс]. URL: <https://readymag.com/u50070366/416035/34/>
2. Зайцев Б.К. Афон. [Электронный ресурс]. URL: <https://azbyka.ru/fiction/afon/> (Дата обращения 07.02.2019).
3. Ростовский Дмитрий. Жития святых. Том 3. Март. [Электронный ресурс]. URL: https://azbyka.ru/otechnik/Dmitrij_Rostovskij/zhitija-svjatykh/288 (Дата обращения 07.02.2019).

4. Талалай М.Г. Русский Афон. Путеводитель в исторических очерках [Электронный ресурс]. URL: <https://www.litmir.me/br/?b=277834&p=5> (Дата обращения 06.02.2019).

5. Шишин М.Ю. Новые петроглифы в комплексе Рашаан-хад в Монголии // Искусство Евразии. – 2015. – №1. [Электронный ресурс]. URL: <https://readymag.com/u50070366/416035/8/>

6. Шишин М.Ю. Основные черты стиля «метаисторический экспрессионизм» и его проявление в искусстве современных художников Сибири и Монголии // Исторические, философские, политические и юридические науки, культурология и искусствоведение. Вопросы теории и практики. – 2017. – № 11 (85). – С. 208-212.

7. Школина Е.В. Анализ итогов деятельности выставочного проекта «Путешествие по Греции» в ГХМАК // Ученые записки (Алтайская государственная академия культуры и искусств). По мат. III Междунар. науч.-практ. конф. «Культура в евразийском пространстве: традиции и новации». – Барнаул. – № 3(13), 2017. – С.177-182.

8. Шмеман. А. Дневники (фрагменты) [Электронный ресурс]. <http://www.rp-net.ru/book/OurAutors/shmeman/dnevnik.php> (Дата обращения 08.02.2019).

Статья поступила в редакцию 06.02.2019 г.

DOI 10.25712/ASTU.2518-7767.2019.01.016

SPIRITUAL BRACES. GRAPHIC SERIES BY ARTIST LARISA PASTUSHKOVA DEVOTED TO GREECE

Shkolina Evgeniya Victorovna
Senior Researcher of the Research department,
The State Art Museum of the Altai Krai.
Russia, Barnaul.
shkolinaev@mail.ru

Abstract

The article gives an art analysis of the graphic series by the Altai artist Larisa Pastushkova, which appeared after a trip to Greece. The Altai artist is constantly in search of creativity. The inner feeling of her fate as a traveler, as well as the need for public expression lead to the emergence of cycles of works based on the experienced images and emotions. Plunging deeply into the history and culture of a country, years later she creates symbolic compositions filled with elements of ancient culture, the worldview of the author, the mystery of images and signs. The artist draws images from the real world, but becoming part of the picture, they become more complex. Identifying and revealing the multilayered symbolism of her compositions, the author interprets the artistic images created by Pastushkova from the point of view of the Orthodox worldview, which influenced the mentality and the worldview of modern Russian people.

Keywords: Larisa Pastushkova, Greece, Orthodoxy, graphics, symbol, Athos.

Bibliographic description for citation:

Shkolina E.V. Spiritual braces. Graphic series by artist Larisa Pastushkova devoted to Greece. *Iskusstvo Evrazii – The Art of Eurasia*, 2019, № 1(12), pp. 197-210. DOI: 10.25712/ASTU.2518-7767.2019.01.016. Available at: <https://readymag.com/u50070366/1329235/25/> (In Russian)

References

1. Galygina O.M. *Sibirskaya neoarkhaika* [Siberian Neo-Archaic]. *Iskusstvo Evrazii – The Art of Eurasia*, 2015, №1. Available at: <https://readymag.com/u50070366/416035/34/> (accessed 06.02.2019) (In Russian)
2. Zajcev B. K. *Afon* [Athos]. Available at: <https://azbyka.ru/fiction/afon/> (accessed 07.02.2019) (In Russian)
3. *Rostovskij Dmitrij. Zhitija svjatykh. Tom 3. Mart* [«Lives of saints». Volume 3. March]. Available at: https://azbyka.ru/otechnik/Dmitrij_Rostovskij/zhitija-svjatykh/288 (accessed 07.02.2019) (In Russian)
4. Talalaj M.G. *Russkij Afon. Putevoditel' v istoricheskib ocherkab* [Russian Athos. Guide in historical essays]. Available at: <https://www.litmir.me/br/?b=277834&p=5> (accessed 06.02.2019) (In Russian)

5. Shishin M.Yu. *Novye petroglify v komplekse Rashaan-khad v Mongolii* [New petroglyphs in Rashaan-Khad complex in Mongolia]. *Iskusstvo Evrazii – The Art of Eurasia*, 2015, №1. Available at: <https://readymag.com/u50070366/416035/8/> (accessed 06.02.2019) (In Russian)

6. Shishin M.Yu. *Osnovnye cherty stilya «metaistoricheskii ekspressionizm» i ego proyavlenie v iskusstve sovremennykh khudozhnikov Sibiri i Mongolii* [Main features of the style «metahistorical expressionism» and its manifestation in the art of contemporary artists of Siberia and Mongolia]. *Istoricheskie, filosofskie, politicheskie i yuridicheskie nauki, kul'turologiya i iskusstvovedenie. Voprosy teorii i praktiki – Historical, philosophical, political and legal Sciences, cultural studies and art history. Theory and practice*, 2017, № 11 (85), pp. 208-212.

7. Shkolina E.V. *Analiz itogov deyatel'nosti vystavochnogo proekta «Puteshestvie po Gretsii» v GKbMAK* [Analysis of the results of the exhibition project «Journey to Greece» in the State Art Museum of the Altai Krai]. *Uchenye zapiski (Altayskaya gosudarstvennaya akademiya kul'tury i iskusstv)* [Scientific notes (Altai state Academy of culture and arts). Materials of the III International scientific and practical conference «Culture in the Eurasian space: traditions and innovations»]. Barnaul, 2017, № 3 (13), pp. 177-182.

8. Shmeman. A. *Dnevnik (fragmenty)* [Diaries (fragments)]. Available at: <http://www.rp-net.ru/book/OurAutors/shmeman/dnevnik.php> (accessed 08.02.2019) (In Russian)

Received: February 6, 2019.