

# Форум

FORUM

DOI 10.25712/ASTU.2518-7767.2019.02.009

УДК 7.031.2

## О НЕКОТОРЫХ ВАРИАНТАХ КОМПОЗИЦИЙ АЛТАЙСКИХ ДОМОВЫХ РОСПИСЕЙ

Батюк Галина Михайловна  
Санкт-Петербургский  
государственный университет,  
бакалавр истории искусств  
Россия, г. Барнаул.  
galinabatyuk@yandex.ru

### Аннотация

В статье рассматриваются различные типы композиций, применявшиеся в алтайской домовой росписи (круговые композиции, цветочные деревья, зооморфные композиции) в сравнении с другими художественными традициями. Так, например, важными источниками сравнений становятся росписи Урала и Русского Севера. Кроме того, в статье освещается вопрос изучения алтайских росписей. Сравнительно-типологический метод позволяет достичь понимания места алтайских домовых росписей в общерусском контексте и сделать предположение о возможных путях культурных влияний.

**Ключевые слова:** алтайские домовые росписи, Алтай, народное искусство, крестьянская живопись, круговая композиция, цветочное дерево, лев.

### Библиографическое описание для цитирования:

Батюк Г.М. О некоторых вариантах композиций алтайских домовых росписей // Искусство Евразии. – 2019. – № 2 (13). – С. 97-110. DOI: 10.25712/ASTU.2518-7767.2019.02.009. [Электронный ресурс] URL: <https://readymag.com/u50070366/1431023/19/>

Художественная роспись по дереву представляет собой интересное самобытное явление в народном искусстве. Домовые росписи, существование которых не обусловлено практической жизненной необходимостью, являются неким своеобразным визуальным воплощением крестьянских представлений о мире и человеке, выраженным в декоративной форме. Традиция домовой росписи известна на территории Русского Севера, Урала, Алтая, Забайкалья, а также в странах

Скандинавии и Восточной Европы. Алтайская домовая роспись среди данных географически обусловленных типов обладает собственным выразительным лицом. Однако алтайскую домовую роспись нельзя рассматривать обособленно, напротив, ее генеалогическое древо восходит к декоративным традициям других регионов.

Алтайские домовые росписи рассматриваются с помощью иконографического, сравнительно-типологического методов, а также элементов иконологического метода. Мы основываемся на типологии композиций росписи, сформулированной Л.В. Живовой и И.В. Шлейхер [8, с. 19-26]. Однако научная новизна в данном случае состоит в том, что, во-первых, мы пытаемся рассмотреть данную типологию критически, привлекая расширенный ряд сравнений, во-вторых, приводим наиболее полную историографическую традицию, в которой отражена тема алтайской домовой росписи.

Появление алтайской домовой росписи стало возможно по двум причинам: во-первых, переход к топке избы по-белому, что позволило сделать избу светлее и стены пригодными для росписи; во-вторых, миграция населения, несущего свои культурные традиции, на восток.

Первые сведения о домовой росписи Алтая относятся ко второй половине XIX века. Информация о росписях встречается в краеведческих и статистико-описательных трудах. Беллетрист И.А. Куцевский пишет о росписях в домах, стоящих на пути из Томска в Барнаул: «...иногда, смотря по затейливости хозяина, [стены] разрисованы птицами, павлинами и всякой пестротой» [10, с. 591-592]. Об украшении жилищ «поляков» (группа русского старообрядческого населения, переселившаяся из Польши) росписью сообщает публицист Н.М. Ядринцев [19, с. 99]. Ссылный революционный деятель С.Л. Чудновский, собирая данные о старообрядцах Алтайской волости Бийского округа Томской губернии [17, с. 39-74], заметил присутствие росписей на крыльцах, ставнях, потолках, полах и стенах домов и упомянул о том, что роспись потолков в одном доме была выполнена «каким-то “тюменским” (*кавычки С.Л. Чудновского*) художником». Статист М.Н. Швецова, изучавшая жизнь уже упоминаемых «поляков» в Змеиногорском округе [18, с. 1-82], отмечает дверь, «украшенную различными рисунками – произведениями доморожденных художников», и опечек, где масляными красками изображены либо «фантастические цветы с не менее фантастическими птицами», либо жанровые сцены. Писатель Г.Д. Гребенчиков сообщает о присутствии росписей в домах поселка Убинского и дает им весьма яркое определение: «Небеленые потолки и стены украшены какими-то фантастическими, напоминающими современный декадентский стиль цветами и фигурами местного творчества» [7, с. 9]. Д.А. Болдырев-Казарин упоминает роспись «кутных заборков» мотивами винограда в домах «где-нибудь в Алтайской губернии» [5, с. 15]. Н.К. Рерих, побывавший на Алтае в 1926 г., сообщает о замеченной им в одном селе на юге Алтая росписи и имя мастера: «Вахрамеева сестра, тетка Елена. И лекарь, и травчатый живописец, и письменная искусница... Распишет охрой, баканом и суриком любые наличники. На дверях и на скрынях наведет всякие травные узоры. Посадит птичек цветистых и желтого грозного леву-хранителя... Такая искусница!» [15, с. 327].

Первым научным трудом, где рассматриваются алтайские домовые росписи, можно считать работу Е.Э. Бломквист и Н.П. Гринковой «Бухтарминские старообрядцы» [4, с. 257-278]. Авторы, изучавшие быт старообрядцев, выявляют расписанные части

интерьера и характерные особенности росписи. Искусствовед и архитектор Е.А. Ащепков в своей работе выделял два свойства алтайской росписи: живописный характер и применение растительного орнамента [2, с. 132]. Труд Н.И. Каплан стал одной из наиболее полных попыток исследования алтайской росписи по дереву. Книга написана на основе материала, собранного во время экспедиций Научно-исследовательского института художественной промышленности 50-х гг. на Алтай. Автор вводит алтайские росписи в общий культурный контекст, приводит ряд сопоставлений [9].

Шестидесятые годы XX века в СССР были отмечены всплеском интереса к русскому народному искусству. Алтай не стал исключением в этом процессе, и в конце 60-х годов Алтайский музей изобразительных и прикладных искусств (с 1993 г. – Государственный художественный музей Алтайского края) начал поисковую деятельность в районах края [8, с. 5-6]. В 60-е годы Алтайским музеем изобразительных и прикладных искусств были проведены четыре экспедиции под руководством старшего научного сотрудника музея Л.И. Снитко, что послужило началом собирания предметов с народной росписью. Поисковая деятельность была продолжена в 1979–1994 гг. под руководством научного сотрудника музея Н.П. Гончарик. Наконец, в 1994 году был создан отдел традиционной русской культуры, в коллекцию которого вошли накопленные за годы экспедиций предметы (рис. 1). Главным трудом сотрудников ГХМАК, посвященным данной теме, стала монография Л.В. Живовой и И.В. Шлейхер, в которой подводится промежуточный итог более чем полувековому изучению алтайской росписи по дереву [8].



Рис. 1. Часть экспозиции сектора традиционной русской культуры ГХМАК. Фотография предоставлена Т.А. Боровцевой.

Наибольшее развитие на Алтае получила роспись интерьера, детали фасада декорировались избирательно. Алтайская роспись характеризуется комплексным характером: состоятельные семьи могли позволить расписать весь дом целиком, включая потолок, стены, пол и мебель. Для каждой поверхности исторически выработалась наиболее закономерная для нее художественная форма. Е.Э. Бломквист попыталась выделить основные элементы росписи [4, с. 262-263], однако наиболее полной представляется типология, предложенная Н.И. Каплан и развитая Л.В. Живовой и И.В. Шлейхер.

Для плоскостей потолков и полатей характерна круговая цветочная композиция. Она состоит из многолепестковой розетки, окруженной гирляндами из цветов, листьев и ягод. Круговые композиции помещали на красный фон потолка избы или белый фон горницы.

Весьма типична декорировка полатей из села Боровлянка Заринского района (рис. 2): центральный цветок окружен двойным кольцом гирлянд с включением дополнительной обводки. Колористическая согласованность, повторение через равное количество промежутков одних и тех же мотивов создают впечатление не монотонное, а напротив, приподнятое и радостное, в котором есть что-то от народной песни с бесконечным количеством вариаций.



Рис. 2. Фрагмент полатей из села Боровлянка Заринского района Алтайского края. ГХМАК. Источник: [8, с. 61].



Рис. 3. Фрагмент потолка из села Белый Ануй Усть-Канского района Республики Алтай. ГХМАК. Источник: [8, с. 59].

Несколько иначе решен потолок из села Белый Ануй Усть-Канского района (рис. 3). Композиция выдержана в едином тональном колорите с помощью аккуратных мазков, что выглядит тонко и изящно. Подобные композиции приводили исследователей к мысли о возможном влиянии приемов декорировки потолков в дворянских усадьбах (мотив лепного плафона) на народные росписи [8, с. 20-21; 9, с. 41]. Это влияние объясняется тем, что первая половина XIX века отмечена активным строительством усадеб сибирских чиновников в стиле провинциального классицизма и ампира. Здесь также уместно вспомнить условное понятие «крестьянский ампир», применяемое для характеристики резного декора домов некоторых районов Русского Севера (подобный декор позволял приблизить облик крестьянского дома к облику дворянской усадьбы) [13].

Вполне логично связывать кругообразную цветочную композиция с мотивом солнца. Л.В Живова и И.В. Шлейхер называют такую композицию «соляной розеткой» [8, с. 19]. Этот мотив находит параллели среди других образцов народного искусства. Так, по мнению Н.И. Каплан, он родственен солнечным розеткам на резных ярославских вальках и прялках [9, с. 33]. Также мотив розетки встречается на вологодских и архангельских прялках.

Традиция изображать подобные круги на потолке известна и в других областях. Ближайшее сходство обнаруживается в уральских росписях, которые, очевидно, и оказали влияние (дом В.С. Рощеткаевой в дер. Ячменево Свердловской области, рис. 4 [3, с. 98-99]). Кроме того, круговые композиции на потолке встречаются в Забайкалье (дом Гребенщикова С.Ф., село Большой Куналей, Бурятия, рис. 5 [12, с. 137]).



*Рис. 4. Фрагмент росписи в доме  
В.С. Рощеткаевой в дер. Ячменево  
Свердловской области.  
Источник: [3, с. 99].*

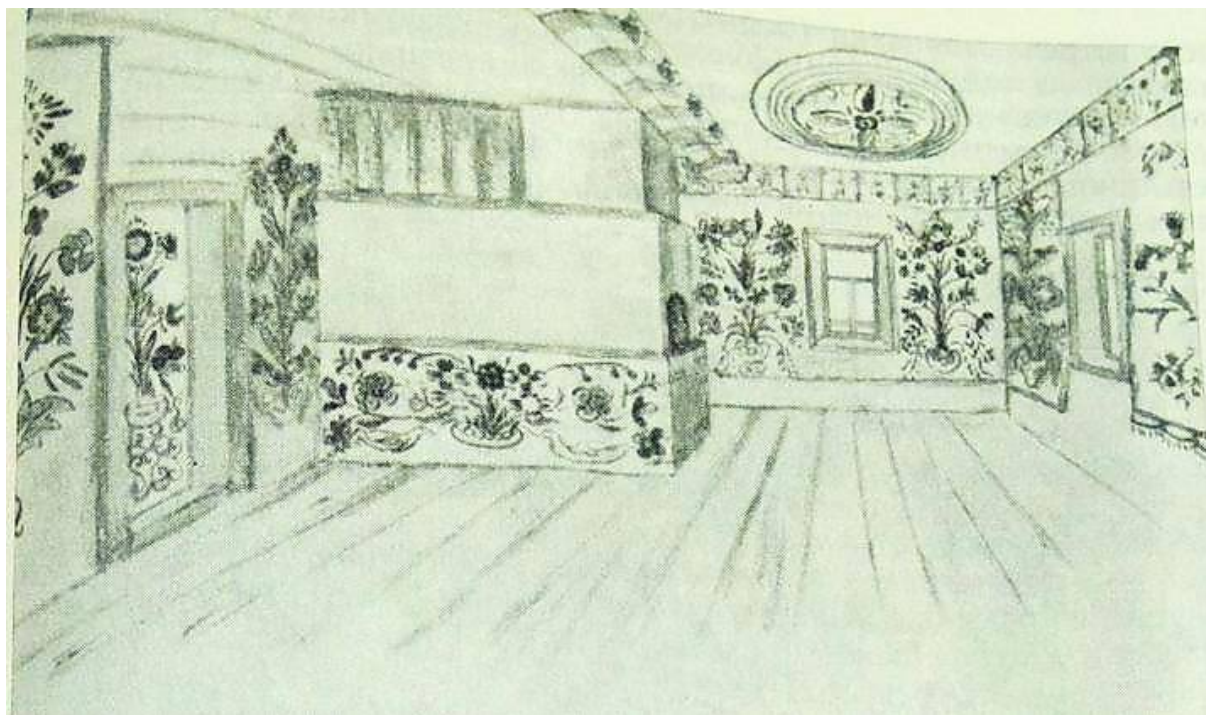


Рис. 5. Записовка росписи в доме С.Ф. Гребенщикова, село Большой Куналей, Бурятия. Источник: [12, с. 137].

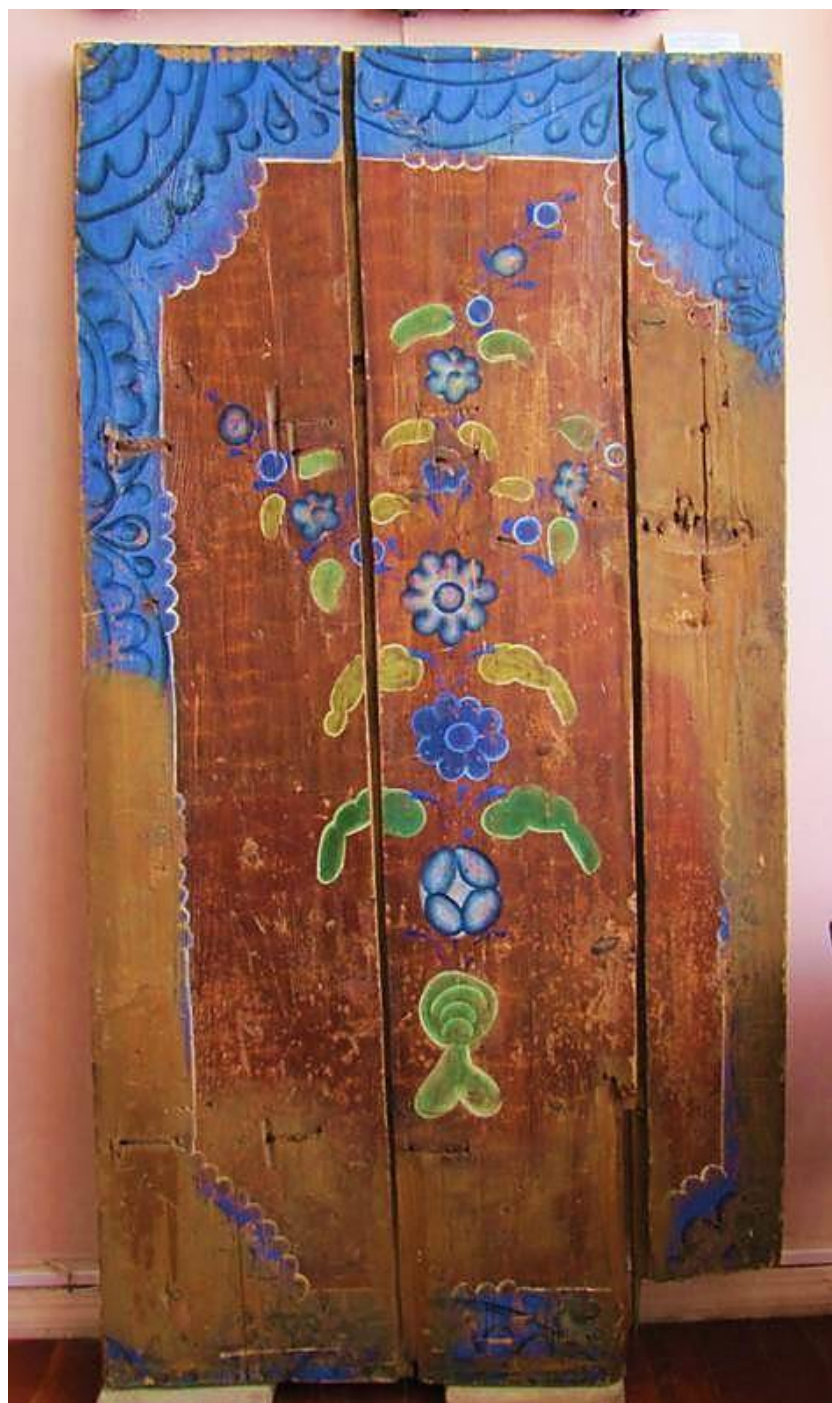
На Русском Севере традиция декорирования потолков «плафонами» не была распространена, однако сам мотив розетки порой встречается (роспись крыльца «Алешкина дома», дер. Чурковская Вельского района [16, с. 78]). Интересно, что хоть и весьма далекие от алтайских, но все же содержащие в себе растительные и геометрические мотивы круговые композиции на потолке обнаруживаются и в шведском музее «Халсингладс» [16, с. 196].

Еще один тип, характерный для алтайских росписей, – цветочные композиции в двух вариантах: вертикальное цветочное дерево в вазоне или горизонтальная гирлянда. Первым, как правило, покрывали однополотные двери и простенки между окнами, вторым – печки и полки.

Одну из таких композиций можно видеть на двери из села Ельцовка Ельцовского района (рис. 6). На киноварном фоне помещен куст, вырастающий из условно решенного вазона, обрамленный изображением занавеса. Мотив дерева считается достаточно древним: Каплан Н.И. пишет о некоей двери в переходе одной из галерей в Михайло-Архангельском соборе в Великом Устюге с подобным мотивом [9, с. 29], а изображения листьев связывает с традициями русской орнаментики XVII в. [9, с. 34]. Занавес, напротив, является более поздним элементом и связан с влиянием городской культуры [9, с. 30].

Исследователи порой склонны при попытках интерпретации данного мотива придавать ему усложненные характеристики. У Л.В. Живовой и И.В. Шлейхер цветочный куст называется деревом жизни [8, с. 18]. На наш взгляд, интерпретировать некоторые мотивы народного искусства с точки зрения их связи с мировоззренческими представлениями достаточно сложно по многим причинам, и прежде всего потому, что наиболее архаичные смысловые пласты по истечении времени могут быть затеряны под декоративными функциями (как в случае, например, с вышивкой). В целом данная

композиция воспринимается как своеобразная визитная карточка дома, доброе приветствие и приглашение войти. Известный исследователь народного искусства В.М. Василенко писал о прялочной росписи Архангельского и Олонецкого краев, где, как известно, также был популярен мотив цветочных деревьев: «Характерно, что в таких росписях “живописного” стиля совсем исчезает какая-либо символика... Нельзя в этих росписях искать каких-либо даже отзвуков мифологического “древа жизни”, как это иногда хотят делать некоторые» [6, с. 117-118].



*Рис. 6. Дверь из села  
Ельцовка Ельцовского  
района Алтайского края.  
ГХМАК.  
Источник: [8, с. 64].*

Горизонтальным вариантом куста является цветочная гирлянда, как на опечке из села Сосновка Заринского района (рис. 7).



Рис. 7. Опечек из села Сосновка Заринского района Алтайского края. Заринский краеведческий музей. Источник: [8, с. 69].

Известные на сегодняшний день образцы росписи по дереву дают богатую почву для сравнений. Мотив цветочного куста широко распространен в росписи прялок и мебели Русского Севера (вологодская, олонецкая, шенкурская, каргопольская, поморская роспись) [1, с. 45, 53, 88, 93, 96, 101] (рис. 8).



Рис. 8. Каргопольская роспись на прялке. Архангельская область. Источник: [1, с. 96].

Рис. 9. Расписной интерьер в доме В.В. Шапова, дер. Вершина, Красноборский район Архангельской области. Источник: [16, с. 126].

Что касается интерьерной росписи, аналогии встречаются в расписанных домах Вологодской (Верховажский район) и Архангельской (Верхне-Тоемский, Красноборский) областей [16, с. 102, 107, 126, 187] (рис. 9). Несмотря на то, что на Русском Севере традиция покрывать весь интерьер росписью не была распространена, все же отдельные детали (опечки, голбцы, двери) имеют весьма близкое решение. Экспедицией НИИ художественной промышленности 1957–1958 гг., обследовавшей территорию Архангельской области, удалось выявить ряд расписных интерьеров в районе реки Верхней Уфтюги, напоминающих расписные интерьеры на Алтае [14, с. 10]. Отличие, однако, заключалось в том, что росписи Верхней Уфтюги были менее яркими, чем алтайские. По мнению участников экспедиции, сходство объясняется оттоком населения, искавшего пригодные для сельского хозяйства земли, с Русского Севера в Сибирь. Родство этих районов подтверждается также присутствием в речи жителей Верхней Уфтюги и Алтая таких диалектизмов, как «шоркать» и «забор» («заборка») в значении перегородки в избе.

Уральская роспись дает практически идентичные образцы (рис. 10) за тем лишь исключением, что в алтайской росписи больше пользовалась популярностью схема со строго вертикальной композицией дерева с нанизанными на ось цветами, в то время как на Урале часто встречаются разветвленные деревья (дом Ячменева Н.Г. в дер. Ячменево) [3, с. 87, 91-92.]. В Забайкалье также встречается этот мотив, однако он интерпретируется скорее как высокое тонкое дерево (дом Естифеевой в селе Десятниково Тарбагатайского района Бурятии) [12, с. 134].



Рис. 10. Роспись двери в горницу. Дом Н.Г. Ячменева, дер. Ячменево, Алапаевский район, Свердловская область. Источник: [3, с. 87].



Рис. 11. Фрагмент двери с изображением льва из села Карагайка Красногорского района Алтайского края. ГХМАК. Источник: [8, с. 78].

Помимо растительных мотивов, в алтайской домовой росписи имеют место и зооморфные изображения. Один из наиболее частых мотивов – птицы, однако они обычно включены в композицию цветочного дерева. Кроме того, встречаются изображения львов и коней. Вероятно, это был не самый популярный мотив, композиции кажутся менее отработанными и типизированными.

На двери из села Карагайка Красногорского района на красном фоне под цветочным деревом помещен желтый грациозный лев (рис. 11). Такие композиции характерны для костромских мастеров (филенка голбца в доме Вельского района Архангельской области) [8, с. 25] [16, с. 91], что может свидетельствовать о работе бригад мастеров-отходников. Интересно решение опечка из села Усть-Кокса Усть-Коксинского района: от розетки расходятся ветви, заканчивающиеся с одной стороны фигурами лошади и птицы, с другой – изображением кота (льва) на цепи (рис. 12). Трудно судить о происхождении композиции: быть может, ее исполнил не профессиональный красильщик, или же для мастера, специализирующегося на цветочных росписях, изображение животного было непривычно, однако не может не поразить то наивное прямодушие, с которым художник написал этого кота-льва.



Рис. 12. Опечек из села Усть-Кокса Усть-Коксинского района Республики Алтай. ГХМАК.  
Источник: [9, вклейка после с. 32].

Мотив львов и коней считается довольно древним, уходящим корнями в XVII в. [8, с. 25]. Львы в виде одиночных или геральдических композиций встречаются и на Русском Севере (дом в дер. Окуловка Вожегодского района Вологодской области) [16, с. 97, 148], и на Урале (дом в дер. Дуброво Соликамского района Пермского края) [3, с. 112]. Как сообщает известный исследователь архитектуры и живописи Русского Севера М.И. Мильчик, в Средние века лев символизировал бессмертие Христа, в русских волшебных сказках лев – проводник героя, его верный помощник [11, с. 245]. На Русском Севере традиционно помещали изображения львов по сторонам окон на фасаде, что было связано с охранительной функцией (здесь уместно вспомнить размещение скульптур львов у подъездов дворцов и особняков). Ко времени распространения традиции домовой росписи сложная средневековая символика редуцировалась до простой охранительной функции (львы на дверях, как, например, вышеупомянутый лев из села Карагайка также, вероятно, с ней связаны), лев воспринимался как почти домашнее животное, даже внешне напоминающее кота или собаку.

Таким образом, можно прийти к нескольким выводам. Интерес к алтайской домовой росписи проявился во второй половине XIX в., а в научный оборот она была

введена уже в 30-50-х гг. XX в. Ключевое значение в изучении алтайской домовой росписи имеют экспедиция НИИ художественной промышленности, результаты которой были отражены в работе Н.И. Каплан, а также монография Л.В. Живовой и И.В. Шлейхер. Для алтайской росписи типичны следующие мотивы и композиции: круговая цветочная композиция на потолках и полотах, горизонтальная цветочная гирлянда, цветочное дерево. В существующей литературе встречаются попытки интерпретации этих мотивов. Традиционно круг понимается как символ солнца, цветочные мотивы связываются с общим позитивным контекстом народного декоративного искусства. Изображения животных имеют более маргинальный характер, что отличает алтайскую интерьерную роспись от фасадной росписи Русского Севера. Домовая роспись Алтая, будучи подверженной влиянию других традиций, находится в общерусском культурном контексте и сама могла оказывать влияние на другие регионы, о чем говорят аналогии с интерьерными росписями Русского Севера, Урала и Забайкалья. Упоминания в краеведческой литературе мастеров из других регионов, а также сходство отдельных мотивов с росписями Русского Севера и практически полное совпадение с расписанными интерьерами Урала – все это говорит о том, что значительная роль в развитии алтайских росписей принадлежит приезжему населению. Это могло быть связано как с продвижением населения на восток (как в случае с влиянием Русского Севера – известно, что в Сибирь переселялись выходцы из северных городов [9, с. 13]), так и с целенаправленным приглашением мастеров для росписи (в случае с Уралом). Для домовой росписи Алтая характерен комплексный подход (росписью покрывали все помещение целиком), однако нельзя утверждать, как писала Н.И. Каплан [9, с. 46], что это уникальное явление: подобные решения имеют аналогии на Урале и в Забайкалье.

В результате можно заключить, что алтайская домовая роспись представляет собой своеобразное эстетическое явление, находящееся, тем не менее, в общем контексте русского народного искусства.

### Литература

1. Арбат Ю.А. Русская народная роспись по дереву: Новые находки. Систематизация. Современное состояние. – М.: Изобразительное искусство, 1970. – 199 с.
2. Ащепков Е.А. Русское народное зодчество в Западной Сибири. – М.: Изд-во Ак. Арх. СССР, 1950. – 140 с.
3. Барадулин В.А. Народные росписи Урала и Приуралья. Крестьянский расписной дом. – Ленинград: Художник РСФСР, 1988. – 198 с.
4. Бломквист Е.Э., Гринкова Н.П. Бухтарминские старообрядцы. Материалы комиссии экспедиционных исследований, вып. 17, серия Казахская. – Ленинград: Изд-во АН СССР, 1930. – 460 с.
5. Болдырев-Казарин Д.А. Народное искусство в Сибири. Из очерков по истории русского искусства в Сибири. – Иркутск: Вост.-Сибирское отделение Русского географического общества. 1924. – 18 с.
6. Василенко В.М. Народное искусство: избранные труды о народном творчестве X–XX вв. – М.: Советский художник, 1974. – С. 65-129.

7. Гребенщиков Г.Д. Река Уба и убинские люди // Алтайский сборник. Издание Алтайского подотдела Западно-Сибирского отдела ИРГО. – Барнаул: Типо-литография Главного Управления Алтайского округа, 1912. – Вып. 11. – С. 1-80.
8. Живова Л. В. Шлейхер И.В. Домовая и прялочная роспись Алтая. – Барнаул: ООО «ГЛ «Красный угол», 2012. – 100 с.
9. Каплан Н.И. Очерки по народному искусству Алтая. – М.: Госместпромиздат, 1961. – 96 с.
10. Кушевский И.А. Не столь отдаленные места Сибири // Русские очерки / Сост. Костелянец Б.О. и Сидоров П.А. Т. 2. – М.: Гос. изд-во худ. лит-ры, 1956. – С. 584-612.
11. Мильчик М.И. Львы на домах // Памятники архангельского Севера. – Архангельск: Северо-Западное книжное издательство, 1991. С. 235–246.
12. Охрименко Г.И. Русская домовая роспись Забайкалья // Советская этнография. – 1966. – № 1. – С. 128-141.
13. Прилучный В.А. Расписные дома Русского Севера. Поважье [Электронный ресурс]. URL: <http://pakshenga.ru/muzey/istoriya-pakshengi/220-raspisnie-doma-russkogo-severa-povazhe-odin-iz-primerov-dom-gorbunova-iv-d-petregino> (Дата обращения 23.05.2019).
14. Работнова И.П., Вишневская В.М., Кожевникова Л.А. Народное искусство Архангельской области // Сборник трудов Научно-исследовательского института художественной промышленности. – Вып. 1. – М., 1962. – С. 3-35.
15. Рерих Н. К. Алтай – Гималаи. – М.: Эксмо, 2009. – 461 с.
16. Севан О.Г. Росписи жилых домов Русского Севера. – М.: Прогресс-Традиция, 2007. – 216 с.
17. Чудновский С. Л. Раскольники на Алтае (выдержки из дневника) // Северный вестник. – 1890. – № 9. – С. 39-74.
18. Швецова М. Н. “Поляки” Змеиногорского округа // Записки Западно-Сибирского отдела Императорского Русского географического общества. – 1899. – Кн. 26. – С. 1-92.
19. Ядринцев Н.М. Поездки по Западной Сибири и в горный Алтайский округ // Записки Западно-Сибирского отдела Императорского Русского географического общества. – 1880. – Кн. 2. – С. 1-147.

Статья поступила в редакцию 29.05.2019 г.

DOI 10.25712/ASTU.2518-7767.2019.02.009

## ON SOME VARIANTS OF COMPOSITIONS OF ALTAI HOUSE PAINTINGS

Batyuk Galina Mikhailovna  
St. Petersburg State University,  
Bachelor of Art History.  
Russia, Barnaul.  
galinabatyuk@yandex.ru

### Abstract

The article discusses various types of compositions used in Altai house painting (circular compositions, flower trees, zoomorphic compositions) in comparison with other artistic traditions. For example, the murals of the Urals and the Russian North become important sources of comparisons. In addition, the article addresses the issue of studying Altai paintings. A comparative typological method allows us to reach an understanding of the place of Altai house paintings in the general Russian context and to make an assumption about possible ways of cultural influences.

**Keywords:** Altai house paintings, Altai, folk art, peasant painting, circular composition, flower tree, lion.

### Bibliographic description for citation:

Batyuk G.M. On some variants of compositions of Altai house paintings. *Iskusstvo Evrazii – The Art of Eurasia*, 2019, No. 2 (13), pp. 97-110. DOI: 10.25712/ASTU.2518-7767.2019.02.009. Available at: <https://readymag.com/u50070366/1431023/19/> (In Russian)

### References

1. Arbat Yu.A. *Russkaya narodnaya rospis' po derevu: Novye nahodki. Sistematizatsiya. Sovremennoe sostoyanie* [Russian folk painting on wood: New findings. Systematization. The current state]. Moscow, Izobrazitel'noe iskusstvo, 1970. 199 p.
2. Ashchepkov E.A. *Russkoe narodnoe zodchestvo v Zapadnoj Sibiri* [Russian folk architecture in Western Siberia]. Moscow, Academy of Architecture of the USSR, 1950. 140 p.
3. Baradulin V.A. *Narodnye rospisi Urala i Priural'ya. Krest'yanskij raspisnoj dom* [Folk paintings of the Urals. Peasant painted house]. Leningrad, Khudozhnik RSFSR, 1988. 198 p.
4. Blomkvist E.E., Grinkova N.P. *Buhtarminskie starobryadcy. Materialy komissii ekspeditsionnyh issledovanij, vyp. 17, seriya Kazahstanskaya* [Bukhtarma Old Believers. Materials of the Expeditionary Research Commission, Issue 17, Kazakhstan series]. Leningrad, Academy of Sciences of the USSR, 1930. 460 p.
5. Boldyrev-Kazarin D.A. *Narodnoe iskusstvo v Sibiri. Iz ocherkov po istorii russkogo iskusstva v Sibiri* [Folk art in Siberia. From the essays on the history of Russian art in Siberia]. Irkutsk, East-Siberian Branch of the Russian Geographical Society, 1924. 18 p.

6. Vasilenko V.M. *Narodnoe iskusstvo: izbrannye trudy o narodnom tvorchestve X–XX vv.* [Folk art: selected works on folk art of the 10th – 20th centuries]. Moscow, Sovetskij hudozhnik, 1974, pp. 65-129.
7. Grebenshchikov G.D. *Reka Uba i ubinskie lyudi* [The Uba river and people of Uba]. In: *Altajskij sbornik. Izdanie Altajskogo podotdela Zapadno-Sibirskogo otdela Imperatorskogo Russkogo Geograficheskogo obshchestva* [Altai collection. Publication of the Altai subdivision of the West-Siberian department of the Imperial Russian Geographical Society]. Barnaul, Tipo-litografiya Glavnogo Upravleniya Altajskogo okruga, 1912. Issue 11, pp. 1-80.
8. Zhivova L. V. Schleicher I.V. *Domovaya i pryalochnaya rospis' Altaya* [House and distaff painting of Altai]. Barnaul, Tvorcheskaya laboratoriya «Krasnyj ugol», 2012. 100 p.
9. Kaplan N.I. *Očerki po narodnomu iskusstvu Altaya* [Essays on the folk art of Altai]. Moscow, Gosmestpromizdat, 1961. 96 p.
10. Kushchevskiy I.A. *Ne stol' otdalennye mesta Sibiri* [remote areas of the Siberia]. In: *Russkie očerki* [Russian essays]. Vol. 2. Moscow, Gosudarstvennoe izdatel'stvo hudozhestvennoj literatury, 1956, pp. 584-612.
11. Milchik M.I. *L'vy na domah* [Lions on houses]. In: *Pamyatniki arhangel'skogo Severa* [Monuments of the Arkhangelsk North]. Arkhangelsk, Severo-Zapadnoe knizhnoe izdatel'stvo, 1991, pp. 235-246.
12. Ohrimenko G.I. *Russkaya domovaya rospis' Zabajkal'ya* [Russian house painting Transbaikalia]. *Sovetskaya etnografiya – Soviet ethnography*, 1966, No. 1, pp. 128-141.
13. Priluchnyj V.A. *Raspisnye doma Russkogo Severa* [Painted houses of the Russian North]. Available at: <http://pakshenga.ru/muzej/istoriya-pakshengi/220-raspisnie-doma-russkogo-severa-povazhe-odin-iz-primerov-dom-gorbunova-iv-d-petregino> (accessed 23.05.2019). (In Russian).
14. Rabotnova I.P., Vishnevskaya V.M., Kozhevnikova L.A. *Narodnoe iskusstvo Arhangel'skoj oblasti* [Folk art of the Arkhangelsk region]. *Sbornik trudov Nauchno-issledovatel'skogo instituta hudozhestvennoj promyshlennosti – Proceedings of the Research Institute of art industry*, 1962, issue 1, pp. 3-35.
15. Roerich N. K. *Altaj – Gimalai* [Altai – Himalayas]. Moscow, Eksmo, 2009. 461 p.
16. Sevan O.G. *Rospisi zhibyh domov Russkogo Severa* [House Paintings of the Russian North]. Moscow, Progress-Tradiciya, 2007. 216 p.
17. Chudnovskiy S. L. *Raskol'niki na Altae (vyderzhki iz dnevnika)* [Dissenters in Altai (diary excerpts)]. *Severnyj vestnik – The Northern Journal*, 1890, No. 9, pp. 39-74.
18. Shvetsova M. N. *"Polyaki" Zmeinogorskogo okruga* ["Poles" of Zmeinogorsk district]. *Zapiski Zapadno-Sibirskogo otdela Imperatorskogo Russkogo geograficheskogo obshchestva – Notes of the West Siberian Department of the Imperial Russian geographical society*, 1899, Book 26, pp. 1-92.
19. Yadrintsev N.M. *Poezdki po Zapadnoj Sibiri i v gornyj Altajskij okrug* [Trips to Western Siberia and the mountainous Altai district]. *Zapiski Zapadno-Sibirskogo otdela Imperatorskogo Russkogo geograficheskogo obshchestva – Notes of the West Siberian Department of the Imperial Russian geographical society*, 1880, Book 2, pp. 1-147.

Received: May 29, 2019.