

ПЕРСОНОСФЕРА В ИСКУССТВЕ Г.С. РАЙШЕВА

Шишин Михаил Юрьевич
Искусствовед,
академик Российской академии художеств,
доктор философских наук, профессор,
Алтайский государственный технический
университет.
Россия, г. Барнаул.
shishinm@gmail.com

Макарова Елена Владимировна
Кандидат филологических наук, доцент,
главный специалист Регионального
отделения Урала, Сибири и Дальнего Востока
Российской академии художеств
в г. Красноярске.
Россия, г. Барнаул.

Исследование выполнено
при финансовой поддержке гранта
РФФИ и Алтайского края в рамках
научного проекта
19-412-220003 р_а «Экспликация
потенциала художественной культуры
Алтайского края и определения
механизмов его использования
в региональных и международных
туристических проектах».

Аннотация

В статье анализируется творчество Г.С. Райшева. Отмечено, что в его графических и живописных работах отражаются мифопоэтические образы ханты-мансийской мифологии, русского фольклора и темы, связанные с современностью. Стиль художника тяготеет к экспрессионистическому направлению в искусстве. Необычность сюжетики, многообразие художественных произведений вызывают интерес зрителей, но и требуют новых подходов в анализе и интерпретации его работ. Предлагается рассмотреть его искусство как своеобразный вид сказительства, выраженный в художественных формах. С опорой на современные культурологические подходы, в частности на концепцию персоносферы, предлагается анализ отдельных произведений художника. Показана иерархическая система образов, к которым Г.С. Райшев обращается в своем искусстве. Эксплицируется картина мира художника, представляется метод метафоры, используемый им в живописных произведениях и графике. Представляется кратко жизненный и творческий путь художника.

Ключевые слова: Г.С. Райшев; сибирское искусство; персоносфера; сказитель; живопись; графика; метафора в изобразительном искусстве.

Библиографическое описание для цитирования:

Шишин М.Ю., Макарова Е.В. Персоносфера в искусстве Г.С. Райшева // Искусство Евразии. – 2019. – № 4 (15). – С. 376-393. DOI: 10.25712/ASTU.2518-7767.2019.04.026. [Электронный ресурс] URL: <https://readymag.com/u50070366/1641189/37/>.

Введение

Выдающемуся югорскому художнику, члену-корреспонденту Российской академии художеств Г.С. Райшеву в 2019 году исполнилось 85 лет, чему была посвящена конференция и новая экспозиция работ в его музее-мастерской, одном из уникальных культурных объектов не только Ханты-Мансийска, но и, пожалуй, России в целом.

Музей-мастерская Г.С. Райшева, предмет гордости земляков живописца, заслуживает особого внимания. Этот комплекс построен специально для художника и представляет собой трехэтажное здание, на фасаде которого, выполненном в виде паруса ладьи, размещена мозаика художника. В здании есть все, что необходимо для творческой работы, – обширная, хорошо спланированная мастерская, хранилище произведений искусства, великолепные выставочные пространства, библиотека, – словом, идеальная среда для живописца и графика. Сотрудники музея многое сделали для того, чтобы полноценно представить искусство Райшева от его первых шагов на творческом пути до современности. Например, открыт специальный зал, где выставлены ранние работы художника, его рабочие инструменты и даже офортный станок, на котором он создавал свои первые произведения. Кроме этого, сотрудники проводят научные конференции, приуроченные к юбилейным датам Г.С. Райшева, издают сборники статей, публикуют серьезные альбомы его работ и антологии его рассуждений и объяснений сюжетов картин [9; 10; 11 и др.].

Все это мы отмечаем в самом начале статьи по трем причинам. Первая – это желание выразить благодарность властям и искусствоведам Ханты-Мансийска за проявленное внимание к художнику. Это должно стать примером для других регионов. Множество замечательных работ и, в целом, коллекций произведений художников было утрачено практически полностью, сколькими наследиями не смогли должным образом распорядиться потомки мастеров, и, главное, сколько не написано прекрасных произведений лишь оттого, что на художника не обратили внимания, не помогли в трудных условиях. Масштаб потерь сокрушает. И благо великое, что Г.С. Райшев может работать и создавать новые произведения в достойной обстановке.

Вторая причина заключается в самом факте внимания к художнику со стороны искусствоведов, зрителей и властных структур. Вероятно, здесь играет роль момент престижа и гордости за незаурядного и самобытного художника Югры, и важно, что в общественном мнении утверждается это «свое», особенное. Однако ощутимо и другое, что, собственно, и заставило начать статью о художнике именно с описания галереи. Есть все основания полагать, что Г.С. Райшев смог высказать, вывести в качестве зримого образа то, что составляет важнейшие художественно-мировоззренческие константы не только коренных жителей этих мест, хантов и манси, но и тех русских переселенцев, что уже давно обосновались в этих отдаленных местах, сроднились с ними, создали смешанные русско-хантыйские семьи. Впрочем, и сам художник – по матери русский, а по трагически погибшему в репрессиях 30-х годов прошлого века отцу – хант. Отметим в качестве ключевого важный факт: во многом земляки относятся к искусству Райшева столь бережно, с любовью и пониманием, что он выступает в качестве некоего *медиатора*, воспроизводит, художественно артикулирует те духовные, национальные основы, которые порой неосознанно хранятся в душах многих людей этих мест.

Этот тезис позволяет определить в качестве серьезной теоретической задачи изучение искусства Г.С. Райшева не просто как явления современного искусства, но и с позиции феномена *сказителя-медиатора*, выступающего в роли одного из главных факторов *формообразования культуры региона*. На уровне обыденного сознания это не требует специального доказательства, потому что сейчас невозможно помыслить Ханты-Мансийск без Райшева и его мастерской-музея. Фактически художник задал импульс нового культурного процесса в регионе.

И наконец, есть третья причина, лежащая уже в русле собственно искусствоведческо-культурологических изысканий. Определив роль Г.С. Райшева как художника с миссией сказительства, мы должны выбрать и применить соответствующие подходы к анализу его произведений, которые бы раскрыли это утверждение. Речь в данном случае идет о мировоззрении художника, которое играет важнейшую роль. Не для многих авторов творчество становится особым рода философствованием, выражением их целостной картины мира, и их наследие уже стало предметом изучения в культурологии и искусствоведении. Например, А.Г. Калкину, сказителю из Горного Алтая, принадлежат несколько крупных эпических сказаний, в которых обнаруживает себя завершенная картина мира; на него ориентируются современные мастера горлового пения; по мотивам его произведений создаются спектакли в национальном музее. Созданное Г.С. Райшевым – это, по сути, тоже развернутая эпическая презентация духовных корней народов Севера. Это живописное сказание менее распространено и привычно, чем словесная передача героических повествований. В нем есть и мощные аккорды в виде больших полотен, есть и лирические эссе. Главное, что все эти различные по масштабу и сюжетике произведения едины не только по признаку принадлежности одному автору и одной стилистике, но и внутренне связаны, создают единое художественное целое. И ставя целью прояснить основы этого единства, мы исходим из тезиса, что в искусстве Райшева существует органично развивающаяся целостная *персоносфера*. И начать ее экспликацию возможно потому, что художник находится в зените творческого мастерства, постоянно пополняет коллекцию новыми работами; потому что есть его авторские интерпретации и описания картин, опубликованные и хранящиеся в фондах музея. Это бесценный материал для исследователей, на базе которого можно и глубже проанализировать картины художника, и обнаружить аспекты его философского взгляда на мир.

Материалы и методы

Методологическую базу исследования составили труды по виртуалистике В.П. Руднева, Н.А. Носова, М.Н. Эпштейна [21; 23; 29], взаимосвязи мифа и героического эпоса М. Элиаде [27; 28], о феномене сказителя как носителя и транслятора этнических ценностей и эпического сознания Л.П. Гекман, Б.Н. Путилова [3; 22], а также философско-культурологические труды о феномене этнической и эпической персоносферы Л.П. Гекман и М.Ю. Шипина [2; 4], Ю.С. Степанова [25], Г.Г. Хазагерова [26] и исследования локальных традиционных культур [1; 5; 14; 15; 16; 17; 19; 20; 24]. С помощью структурно-функционального метода, нарративного анализа и метода герменевтики исследованы графические и живописные произведения художника, справочные материалы и каталоги выставок Г.С. Райшева, материалы интервью с художником. Выбранный междисциплинарный подход к анализу

произведений Г.С. Райшева обусловил научную новизну исследования и позволил описать персониферу в произведениях художника и уникальность его творческой позиции.

Результаты

Прежде чем мы подойдем к главной задаче статьи – к выявлению и анализу персониферы в искусстве Г.С. Райшева, – кратко представим некоторые наиболее существенные детали его творческого и жизненного пути.

Художник родился в 1934 году на притоке Оби, реке Салым в деревне Сивохрап, что в переводе с остяцкого означает «Налимий яр». После гибели отца на него легли многие обязанности по сохранению оставшейся без кормильца семьи. Он рано начал заниматься охотой и рыбалкой. Это воспитало в нем силу воли, стойкость и, самое главное, научило проникаться природой, тонко чувствовать ее глубинную живую суть, ее единство – от движущихся по небосклону светил и звезд до малого зверя и птицы. Изначально целостное ощущение мироздания в сочетании с живыми источниками фольклорных традиций создали благодатный синтез. Но этот синтез вызревал в сознании подспудно; для воплощения внутренних открытий требовалось еще пройти путь формирования как художника.

Сознание художника вечно находится в поиске и активно впитывает образы окружающего мира, опыт предшественников; опирается на видение внутренних ландшафтов, как определял это важное для художников явление – созерцание и визуализацию воображения – Л. Ортега. Профессиональные навыки художник получил в Ленинграде. Но перед этим, как отмечает внимательный биограф художника Г.В. Голынец, был важный этап в жизни Райшева: «С 1947 по 1954 год он учился в школе-интернате в Сургуте. Среди педагогов был Аркадий Степанович Знаменский, правнук замечательного этнографа, рисовальщика и карикатуриста М.С. Знаменского. Михаил Степанович большую часть жизни прожил в Тобольске, где вместе со ссыльными декабристами, поэтом П.П. Ершовым нес в Сибирь истинное просвещение. Посильно продолжал дело своего предка скромный учитель физики. Именно ему, энциклопедически образованному человеку, обязан Райшев приобщением к русской культуре. Аркадий Степанович поддерживал веру в светлые, гуманные начала, пробудил жажду знаний, которая и привела Райшева в 1954 году на северное отделение Ленинградского педагогического института имени А.И. Герцена» [12, с. 6].

Тяга к искусству, рано пробудившаяся у Г.С. Райшева, приведет его в институте в вечернюю студию рисунка, которую вел одаренный график и замечательный педагог В.П. Ефимов; в крупнейшие музеи и выставки столичного города. Он с восхищением воспринимает искусство М. Врубеля, его свободу творчества и образный мир персонажей преданий и мифов. Другим крупным художественным потрясением для Райшева стала выставка П. Пикассо, открывшаяся в Эрмитаже в 1958 г. Он увидел очень важную для себя деталь: обращение ведущего художника европейского авангарда к искусству народов Африки, что подсказало Райшеву путь к художественному наследию народов Севера. Вдохновленным и обогащенным большим искусством он возвращается на родину, где окончательно принимает решение стать художником и формулирует свое кредо очень четко: «Вся история искусства у меня перед глазами: Возрождение, “коричневая” живопись XVII века, египетские мумии, импрессионизм,

кубизм. От знания приходишь к незнанию, и после этого все становится как бы забытым. С искусством покончено. Ты чист. Жизнь так ярка, что все средства слабы. Виденное у других для тебя не подходит. Копирование природы также бесплодно. Нужно создать свою модель, которая была бы параллельна природе и точно отражала твои ощущения» [12, с. 7].

В Карпинске, где Райшев несколько лет работал школьным учителем, произошла знаковая встреча с графиком Львом Вейбертом, который познакомил его с искусством печатной графики. По словам героя нашей статьи, он обрел для себя силу и выразительность художественной плоскости, что тотчас отозвалось в замечательной серии линогравюр «Мужички салымские». От них идет важнейшая линия в творчестве Г.С. Райшева. С одной стороны, персонажи его работ – это реальные жители родного села, которых он хорошо знал с детства, с другой стороны, сохраняя характерные черты личности, он приводит изображение фактически к знаку. Но высокая степень обобщения не лишает узнаваемости; сохраняется ощущение пространства и особенностей мест.

В 1974 г. он вступает в Союз художников, и тем самым признается его профессиональный уровень. Но успех приходит в середине 80-х годов, когда он оказался в центре актуальных поисков многих художников в области фольклора и культурного наследия. Это совпадает с рядом важных моментов. Во-первых, усилиями археологов и этнографов удалось собрать и опубликовать многие крупные памятники далекого прошлого народов Сибири. Были изданы эпические сказания, прошли крупные конференции, и этот новый богатейший материал вдохновил многих художников. Некоторые из них стали участниками полевых исследований, по материалам экспедиций написали первые картины и создали графические серии.

С другой стороны, в этот период активизировался поиск новых средств художественной выразительности, ясно обозначился отход от «академизма». Одновременно во всех видах искусства усилились искание «целостного человека», определение ядра подлинных ценностей, вслушивание в «голос земли». Есть еще один немаловажный момент – экологический. Родина Райшева стала местом нефтепромысла. Выросли вышки, «технический Шайтан» зашагал по земле хантов и манси. Как правило, такой мощный технологический и антропогенный пресс уничтожал не только природу. Растворялись этносы, ассимилировались и утрачивали национально-культурное своеобразие. Это происходит всегда, когда население не может выдвинуть из своих рядов сильных личностей, способных найти ответы на вызовы и противостоять давлению на этнос. Ханты-Мансийскому округу посчастливилось: здесь одновременно проявились таланты художников В. Игошева, Г. Райшева, писателя Е. Айпина и других. Они сплоченной творческой группой стали формировать пространство, сохраняющее духовные ценности и культуру местного населения, широко и профессионально говорить о нем всему миру. Возник новый культурный феномен возрождения и творческой переработки художественного наследия прошлого.

Г.С. Райшеву принадлежат программные слова, характерные для всех представителей творческой интеллигенции Ханты-Мансийского округа: «Я знаю, на какой земле я родился, как первый солнца луч меня осветил, дал собственное зрение видеть кругом. То, что встретило меня в этой жизни, стало источником любви. Вода,

трава и утки, облака, люди и их сказки. Это основа, на которую можно опереться в творчестве» [12, с. 8].

Из всего сказанного о Г.С. Райшеве ясно видна очень важная черта его личности. Он фактически соединяет в себе внимательного и чуткого исследователя природы и наследия своих родных мест и творческую личность, которая воспринимает различные духовные токи родной земли и воспроизводит все это в зримых образах. Главная идея, которую он в разных формах стремится передать, – это восхищение красотой и гармонией мироздания и одухотворенностью всего сущего. Иными словами, ему открывается то, что закрыто для обыденного профанного сознания, – метареальность и метаистория. И то, что многим кажется мифопоэтическим творчеством народов Севера, имеющим лишь историко-культурную ценность, для Г.С. Райшева – реальность с ее живыми героями и различного рода сущностями.

Главным «пластическим» аргументом в пользу сказанного служит тот факт, что в его картинах фактически нет теней, как их и не может быть в умозрительной сверхреальности, в пространстве чистых понятий и идей. В определенном смысле это эйдетическая платоновская реальность, доступная только тем, у кого развита чувственная и мистическая интуиция. Тема различных модусов интуиции – интеллектуальной, чувственной и мистической, была предметом пристального внимания многих авторов, в частности русского философа Н.О. Лосского [18]. Поэтому важно отметить, что Г.С. Райшев щедро одарен не только творческими способностями, но и особого рода интуитивным даром проникать в сферы неочевидные. В этом контексте вновь актуальны записанные суждения художника: «Мифологические образы – это абстрагированное состояние видения. И я бы сказал так, я не все знаю, ведь конкретно нет мифологии, которую смешивают с тем, что есть знание. Есть незнание. И само оно является величайшим знанием. И вот у меня: я не знаю ничего, но внутри существует какая-то поразительная, можно сказать предковая память... Образ – это мое глубинное состояние, и незнание – это моя жажда вспомнить нечто. Оно вспоминается, и в этом состоит акт художественного мышления – оно вспоминается безотносительно к тебе и делает тебя как бы содерзательно насыщенным» [6, с. 56].

Эти путешествия в неведомое, которые он определяет как космическое виденье, – сложный предмет для анализа. Мы можем лишь судить о них по результатам – по произведениям, которые мастер представляет на суд зрителя. И здесь важно то, что он не только воплощает в живописи все, ему открывшееся, но стремится ярко и очень образно представить в своих рассуждениях. Г.С. Райшев – интересный собеседник; его суждения о своих картинах или событиях жизни всегда полны тонких нюансов, афористичны и порой неожиданны по ходам мысли и выводам. Он захватывает внимание собеседника и в этом очень схож со сказителями эпических былин, слушая которых, как считают коренные жители Сибири, замолкают не только люди, но и вся природа.

Повествование не может быть без героев и персонажей, и поэтому все произведения Г.С. Райшева – это проявленная персонифера, зримое воплощение мифопоэтики. Вводя понятие персониферы, мы можем понять ряд важных моментов в творчестве художника. Начнем с того, что работы выполнены в особом ключе, который можно было бы определить как голографический эффект. В любом масштабе и с любого ракурса восприятия, видя все выставочное пространство с картинами художника,

сосредоточиваясь на его отдельном полотне или рассматривая отдельные детали в картинах, можно ощутить эффект передачи одной и той же идеи на всех уровнях. Например, его картина «Югорская легенда» 1986 г. (рис. 1) – это программное, осевое полотно, бесспорная удача художника. На ней в большом пространстве воды, строго в центре, располагается полусфера коричневого цвета, заполненная ярусами, регистрами, фигурками людей. Это фактически модель мироздания: и некое идеальное бытие, и проекция его в обыденную реальность. Важно, что Райшев не только в зримом образе воплощает это, но и подтверждает в беседе: «Небо и земля... Земля, человек, небо... Земля, человек, блеск воды, рощи.. Все это находится в состоянии гармонии, покоя и движения одновременно... Вот так я представляю себе большое сибирское пространство воды и берег-яр, который превратился у меня в целую землю с населением» [11, с. 12].



Рис. 1. Райшев Г.С. Югорская легенда. 1986. Холст, масло. 200×300.
Галерея-мастерская художника Г.С. Райшева (далее – ГМР) [7, с. 74-75].

Полотно имеет монументальные размеры, что подчеркивает значение передаваемой идеи; оно является центром притяжения внимания в любой экспозиции. Рассматривая отдельные фигурки-знаки, можно увидеть присутствие двух реальностей. С одной стороны, есть чисто бытовые детали – лодки, лобазок, невод, лук; есть ритуальные действия, есть мужчины и женщины в ярких национальных одеждах, есть конкретные личности, близкие и знакомые художнику, – салымские мужики: Ефрем Мыкуров, Ваня маленький, Миша Лемпин (часто встречающиеся в его работах), но есть и изображения божеств, в том числе одно из центральных божеств мансийской мифологии Торум.

К еще более условной знаковой форме автор приходит в последующих вариантах изображения этой модели мироздания – «Югорская легенда» (1987, рис. 2) и «Югорское пространство. Знаки» (2009).



Рис. 2. Райшев Г.С. Югорская легенда. 1987. Холст, масло. 100×150. ТМШН. [7, с. 80-81].

Ряд живописных полотен Г.С. Райшева воспроизводит один из вариантов космоантропогенеза – демиургический – в синтетической культурной модели, включающей и ханты-мансийские, и русские культы, например, «Под лучами Нуми-Торума» (рис. 3), «Под богом» (рис. 4), «Грозные хантыйские боги. Юган» (2002), «Грозные хантыйские боги. Салым» (2002), «Славянские боги. Ярило» (2002), «Славянские боги. Перун» (2002), «Богоматерь. Серия «Пермские боги» (1993).



Рис. 3. Райшев Г.С.
Под лучами Нуми-Торума. 1998.
Холст, масло. 151,8×196,7. ГМР.
[7, с. 120].

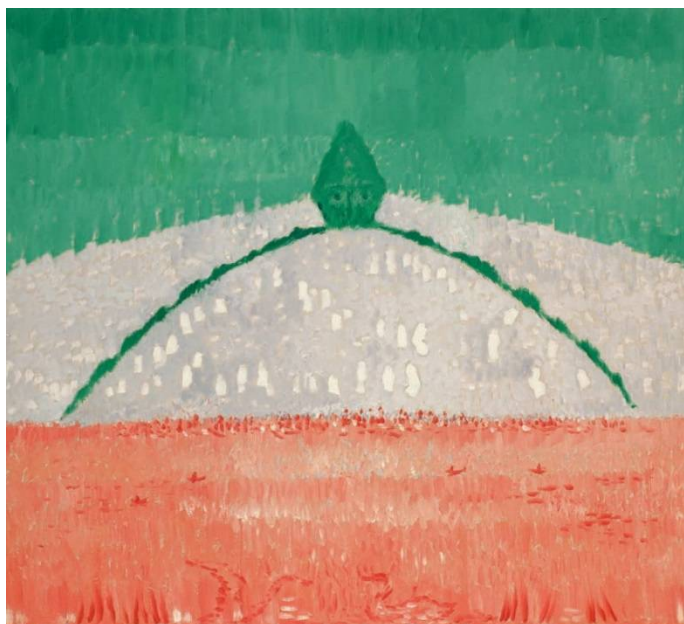


Рис. 4. Райшев Г.С. Под богом. 2008.
ДВП, масло. 90×100. [7, с. 214].

Возвращаясь к осевому полотну «Югорской легенды», отметим, что в галерее его окружают две крупные картины с эпическими фигурами «Богатырь Салыма» (рис. 5) и «Богатырь Казыма» (рис. 6), которые воспринимаются как единое целое. Это хранители, стражи и защитники этой реальности.



Рис. 5. Райшев Г.С. Богатырь Салыма.
Серия «Древняя Югра». 1999. Холст, масло.
151,5 × 101,5. ГМР [7, с. 122].



Рис. 6. Райшев Г.С. Богатырь Казыма.
Серия «Древняя Югра». 1999. Холст, масло.
151,5 × 101,5. ГМР [7, с. 123].

Но можно еще сделать шаг и сузить фокус рассмотрения до одной детали картины «Югорская легенда» (1986, рис. 1), крошечной, фактически затерянной в полотне. Речь идет о маленькой лодочке и переданной несколькими ударами кисти фигурке человека в ней с веслом, который приближается к ободу коричневой земли по бескрайнему водному пространству. В этой детали чувствуется нечто автобиографическое: приближение самого художника к этой идеальной гармоничной реальности и его восхищение величием и красотой открывающейся картины. Малая деталь передает весь исходный и грандиозный замысел.

В этом идеальном мире во многом сосредоточена персонификация художника. Исследователь наследия народов Севера Л.П. Гекман писала: «Специфика персонификации мифопоэтики народов Сибири видится в возведении множественности к Единому и Изначальному... Кроме того, особенностью персонификации <...> является обожествление, поименование и наделение множественностью функций природных объектов, включение их в текст как персонажей, имеющих духовную активность и семантическую маркированность» [2, с. 102]. Она же выделяет ряд важных атрибутов персонификации – тесную связанность персонажей с автором, одновременно «наделенных внутренним миром, духовными исканиями, даже внешними характеристиками» [2, с. 106]. По мнению Г. Хазагерова [26], в персонификацию могут включаться литературные, исторические, религиозные и фольклорные образы.

Персонификации присуща метафоричность, и это качество в полной мере проявилось себя в работах Г.С. Райшева. Например, он изображает дятла (рис. 7, 8) или кукушку (рис. 8) и делает интересный переход от зрительного образа к звуковому. В лесу можно не увидеть самого дятла, но его ритмические трели хорошо слышны и усиливаются эхом. В живописном полотне само изображение дятла фактически растворилось в ритмических изломанных линиях, явственно ощущаются его удары о дерево и то, как разрастается этот звук, усиливаясь и дробясь. А образ кукушки («Кукушка», 1991; «Звук. Пространство. Кукушка. Триптих», 2012), одной из самых мифологизированных птиц с богатой символикой в мифопоэтике разных культур, связывает пространство и время (в ряде северных эпосов кукушка обладает даром предвидения и символизирует возрождение жизни, будучи посредником между жизнью и смертью).



Рис. 7. Райшев Г.С. Весенняя трель. № 1. 2013. ДВП, масло. 35×50. [7, с. 298].



Рис. 8. Райшев Г.С. Весенняя трель. № 2. 2013. ДВП, масло. 35×50 [7, с. 299].



Рис. 9. Райшев Г.С. Кукушка. 1991. Холст, масло. 142×250. ТМШ [7, с. 108].

В изображении Г.С. Рашевым людей нет стремления к детализации и реалистичности, их идолоподобие, подчеркнутое порой отсутствием глаз (М.Ф. Ершов соотносит это с защитой от вселения духов в традиционной культуре обско-угорских народов [13, с. 358]), создает богатое поле коннотаций в традиционной и современной культурах. В парных картинах «Портрет Ювана Шесталова» (рис. 10) и «Идол Ювана Шесталова» (рис. 11) эта параллель проведена напрямую. На портрете изображен мансийский писатель и поэт Юван Николаевич Шесталов, директор Дома народного творчества г. Ханты-Мансийска, сын коммуниста-председателя колхоза и внук шамана.



Рис. 10. Райшев Г.С. Портрет Ювана Шесталова. 1987. Холст, масло. 80×60. ГМР. [7, с. 82].



Рис. 11. Райшев Г.С. Идол Ювана Шесталова. 1987. Холст, масло. 80×60. ГМР. [7, с. 83].

Мифопоэтическое восприятие действительности диктует художнику особый подход к ее воспроизведению. Важно при этом определить главную деталь, главного персонажа и вокруг него выстроить всю систему художественно выразительных средств. Это хорошо заметно не только в его крупных произведениях, но и в малых работах – по сути, ярких новеллах. Такой прием хорошо себя обнаруживает, например, в его картине «Бурундучок на пеньке» (рис. 12). Она очень проста по сюжету: это многократно виденная художником сценка в его нелегких и порой драматичных путешествиях по лесным дебрям. На пеньке удобно устроился маленький зверек, греется в лучах солнца. Картина принизена любовью художника к этому существу, он наблюдателен и психологически точно передает наслаждение зверька спокойным и благодатным состоянием. Все остальное, весь лес – живая декорация этого крохотного события, счастливого, пусть краткого, пребывания зверька под солнечными лучами. Поэтому декорации уходят на дальний план, теряют фигуративность. Райшев точно формулирует эту задачу: «...натуралистическое воспроизведение мешало бы передать вот это состояние леса – веселую, жизнерадостную атмосферу в нем... Если бы я нагородил здесь деревьев, то мы не увидели бы бурундучка – очень важный живой объект...» [11, с. 44]. Лес, таким образом, превращается в метафорическое пространство, передающее эмоциональное состояние «героя».



Рис. 12. Райшев Г.С. Бурундучок на пеньке. 2009. ДВП, масло. 39×39. [7, с. 287].



Рис. 13. Райшев Г.С. Травяные Венеры. № 3. 1981. Картон, масло. 25×35. [7, с. 59].



Рис. 14. Райшев Г.С. Дух леса. Серия «Песнь лета». 1981. Картон, масло. 35×50. [7, с. 69].



Рис. 15. Райшев Г.С. Болотная баба. 1974. Холст, масло. 79,5×99. ГМР. [7, с. 40].

Множество природных явлений в творчестве Г.С. Райшева одухотворено в согласии с мифологией коренных народов Севера. Перед нами целая галерея подобных персонажей: «Травяные Венеры» (рис. 13), «Дух леса» (рис. 14), «Болотная баба» (рис. 15) и многие другие.

Процесс трансформации природных образов представлен в творчестве Райшева во многих вариантах. Облака могут сгущаться и превращаться в око. И это уже не облака, а воспроизведение созерцания неба. Картина так и названа художником «Око земное, но обращенное к небу» (2001). Но может быть и иначе: Космос своим световым лучом пронзает земное пространство светящимся конусом, сужающимся к нижнему срезу картины, олицетворяющему земные пределы, как в картине «Космическое око» (рис. 16).

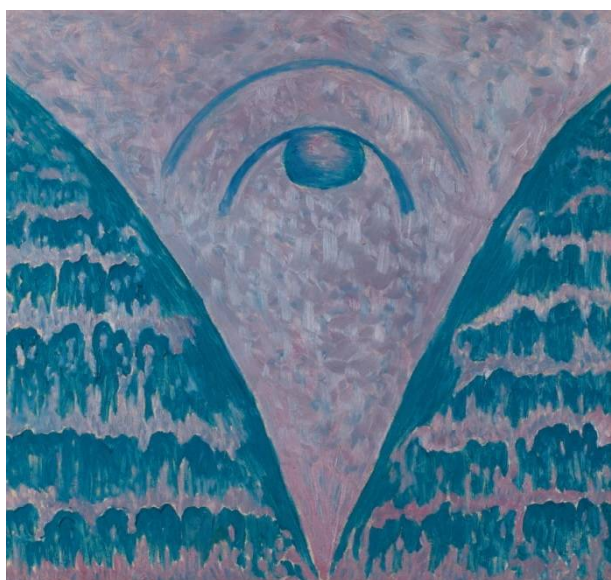


Рис. 16. Райшев Г.С. Космическое око. 2001. ДВП, масло. 54,5 × 59. ГМР [7, с. 162].

Таким образом, персонификация Г.С. Райшева плотно заселена: в ней действуют представители богатырского эпоса, проявляют себя духовные сущности рек и озер, добрые и забавные персонажи домашнего очага, из куста черемухи выглядывают озорные глаза девушки-черемухи, а по болотам живет женщина-морозка. Живы даже

валенки, дуги саней, нарты, лодки. И все это наряду с людьми – его соседями по земле Югорской. Словом, мир для Райшева – это замечательная и упорядоченная вселенная, живая и стремящаяся к гармонии, а роль самого художника в этом Живом Космосе определена им так: «...Миссия интеллигенции, может быть, в том и состоит, чтобы созидать душевное настроение песни. Чтобы у человека было ощущение, что он может прикоснуться к своей собственной душе» [6, с. 41]. Исследуя персонифицированную творчеством Г.С. Райшева, можно выявить значение художника как сказителя, реконструировать механизм создания им мифопоэтической реальности в синтезе различных культур и мифологических систем. Перспективами такого исследования являются возможности детальной реконструкции синтетической модели вселенной и роли в ней различных представителей персонифицированной творчеством.

Литература

1. Батьянова Е.П. Визуальные образы в мировоззрении и фольклоре народов Севера // Вестник урведения. – 2018. – Т. 8. – № 4. – С. 695-704.
2. Гекман Л.П. Мифопоэтика народов Сибири: персонифицированная и модель мира. – Барнаул: Изд-во Алтайского государственного технического университета, 2005. – 295 с.
3. Гекман Л.П. Сказитель как медиатор между сакральным и профанным уровнем бытия в традиционных культурах Сибири // Вестник Алтайского государственного технического университета им. И.И. Ползунова. – 2006. – № 1. – С. 78-84.
4. Гекман Л.П., Шишин М.Ю. Теоретические аспекты персонифицированной творчеством народов Азии // Вестник Алтайского государственного технического университета им. И.И. Ползунова – 2006. – № 1. – С. 85-95.
5. Гемуев И.Н. Мировоззрение манси: дом и Космос. – Новосибирск: Наука, 1990. – 230 с.
6. Геннадий Райшев. Живопись, графика. – М.: Изд-во «Наше наследие», 1996. – 143 с.
7. Геннадий Райшев. Живопись. 1960–2010-е годы: Альбом / Автор-сост., статья, текст Н.Н. Федорова; научный ред., статья И.П. Уварова. – Екатеринбург: Издательство Баско, 2014. – 380 с.; ил.
8. Геннадий Райшев. Хантыйские легенды. – Свердловск: Средне-Уральское книжное издательство, 1991. – 192 с.
9. Геннадий Райшев: диалоги со зрителем. Беседы в мастерской художника. Ч.1. Экспозиция «Страна Югория» / Автор-составитель Л.Г. Лазарева. – Ханты-Мансийск: ГУИПП «Полиграфист», 2001. – 98 с.
10. Геннадий Райшев: диалоги со зрителем. Беседы в мастерской художника. Ч.2. Экспозиция «Страна Югория» / Автор-составитель Л.Г. Лазарева. – Ханты-Мансийск: ГУИПП «Полиграфист», 2001. – 113 с.
11. Геннадий Райшев: диалоги со зрителем. Беседы в мастерской художника. Ч.3. Экспозиция «Страна Югория» / Автор-составитель Л.Г. Лазарева. – Ханты-Мансийск, ГУИПП «Полиграфист», 2002. – 193 с.
12. Голынец Г.В. Музыка пространств // Райшев Г.С. Хантыйские легенды. – Свердловск, Средне-Уральское кн. изд-во, 1991. – С.6-14.
13. Ершов М.Ф. Райшев: художник в контексте эпохи // Вестник урведения. – 2019. – Т. 9. – № 2. – С. 352-362.

14. Зенько А.П. Представления о сверхъестественном в традиционном мировоззрении обских угров: структура и вариативность. – Новосибирск: Наука, 1997. – 160 с.
15. Карьялайнен К.Ф. Религия югорских народов. Т. 3. – Томск: Изда-во Томского государственного университета, 1996. – 264 с.
16. Кулемзин В.М. Человек и природа в верованиях хантов. – Томск: Изда-во Томского государственного университета, 1984. – 196 с.
17. Кулемзин В.М., Лукина Н.В., Молданов Т.А., Молданова Т.А. Мифология хантов. – Томск: Изда-во Томского государственного университета, 2000. – 304 с.
18. Лосский Н.О. Чувственная, интеллектуальная и мистическая интуиция. – М.: Республика, 1995. – 400 с.
19. Мифы, предания, сказки хантов и манси / пер. с хантыйского, мансийского, немецкого языков; сост., предисл. и примеч. Н. В. Лукина. – М.: Наука, 1990. – 568 с.
20. Молданов Т.А., Молданова Т.А. Боги земли Казымской. – Томск: Изда-во Томского государственного университета, 2000. – 111 с.
21. Носов Н.А. Виртуальный человек. – М.: Магистр, 1997. – 192 с.
22. Путилов Б.Н. Эпическое сказительство: Типология и этническая специфика. – М.: Восточная литература, 1997. – 294 с.
23. Руднев В.П. Словарь культуры XX века. – М.: Аграф, 1997. – 384 с.
24. Себелева А.В. Трансформация архетипов и мифологем в творчестве ханты и манси // Культура, наука, образование: проблемы и перспективы: материалы II Всеросс. науч.-практ. конф. (г. Нижневартовск, 8 февраля 2013 года): в 5-ти ч. – Нижневартовск: Изда-во Нижневарт. гос. ун-та, 2013. – Ч. III. – С. 128-129.
25. Степанов Ю.С. В трехмерном пространстве языков. Семиотические проблемы лингвистики, философии, искусства. – М.: Наука, 1985. – 352 с.
26. Хазагерев Г.Г. Персоносфера русской культуры // Новый мир. – 2002. – № 1. – С. 133-145.
27. Элиаде М. Аспекты мифа / Ст., коммент., пер. Е. Строгановой. – М.: Инвест-ППП, 1995. – 238 с.
28. Элиаде М. Миф и вечном возвращении. – М.: Ладомир, 2000. – 414 с.
29. Эпштейн М.Н. Философия возможного. – СПб.: Алетейя, 2001. – 334 с.

Статья поступила в редакцию 18 ноября 2019 г.

DOI 10.25712/ASTU.2518-7767.2019.04.026

PERSONOSPHERE IN THE ART OF GENNADY RAISHEV

Shishin Mikhail Yuryevich
Art historian, academician of the Russian
Academy of Arts,
Doctor of Philosophy,
Professor, Head of the UNESCO
International Department
of the Altai State Technical University.
Russia, Barnaul.
shishinm@gmail.com

Makarova Elena Vladimirovna
Candidate of Philological Sciences,
Associate Professor,
Head specialist, Regional Office
of the Russian Academy of Arts in the Urals,
Siberia and Far East in Krasnoyarsk.
Russia, Barnaul.

The study was financially supported
by the Russian Foundation for Basic
Research and the Altai Krai, research
project 19-412-220003 r_a «Explication
of the potential of the art culture
of the Altai Krai and determination
of mechanisms for its use in regional
and international tourism projects».

Abstract

The article presents an analysis of the artist Gennady Raishev work. The authors note that his graphic and pictorial works reflect mythopoetic images of Khanty-Mansiysk mythology, Russian folklore and themes related to the present. The artist's style gravitates toward an expressionistic trend in art. The unusual plot system, the variety of art works arouse the interest of viewers, but also require new approaches to the analysis and interpretation of his works. The article proposes to consider the art of this artist as a kind of storytelling, expressed in visual art forms. The authors analyze some works based on modern cultural approaches, in particular on the concept of the personosphere. The hierarchical system of images to which G. S. Raishev refers in his art is shown here. The picture of the artist's world is explicated, the method of metaphor used by him in paintings and graphics is presented. The authors also briefly present the artist's life and career.

Keywords: Gennady Raishev; Siberian art; personosphere; storyteller; painting; graphic arts; metaphor in art.

Bibliographic description for citation:

Shishin M.Yu., Makarova E.V. Personosphere in the art of Gennady Raishev. *Iskusstvo Evrazii – The Art of Eurasia*, 2019, No. 4 (15), pp. 376-393. DOI: 10.25712/ASTU.2518-7767.2019.04.026. Available at: <https://readymag.com/u50070366/1641189/37/> (In Russian).

References

1. Batyanova E.P. *Vizual'nye obrazy v mirovozzrenii i fol'klоре narodov Severa* [Visual images in the worldview and folklore of the peoples of the North]. *Vestnik ugrovedeniya – Bulletin of Ugric Studies*, 2018, Vol. 8, No. 4, pp. 695-704. (In Russian)
2. Gekman L.P. *Mifopoetika narodov Sibiri: personosfera i model' mira* [Mythopoetics of the peoples of Siberia: the personosphere and model of the world]. Barnaul, Altai State Technical University, 2005. 295 p. (In Russian)
3. Hekman L.P. *Skazitel' kak mediator mezhdu sakral'nyim i profannym urovnem bytiya v traditsionnykh kul'turakh Sibiri* [The storyteller as a mediator between the sacred and profane level of being in traditional cultures of Siberia]. *Vestnik Altayskogo gosudarstvennogo tekhnicheskogo universiteta – Bulletin of Altai State Technical University*, 2006, No. 1, pp. 78-84. (In Russian)
4. Hekman L.P., Shishin M.Yu. *Teoreticheskie aspekty personosfery: na materiale mifopoeticheskogo tvorchestva narodov Azii* [Theoretical aspects of the personosphere: on the material of the mythopoetic creativity of the peoples of Asia]. *Vestnik Altayskogo gosudarstvennogo tekhnicheskogo universiteta – Bulletin of Altai State Technical University*, 2006, - No. 1, pp. 85-95. (In Russian)
5. Gemuev I.N. *Mirovozzrenie mansi: dom i Kosmos* [Mansi worldview: home and space]. Novosibirsk, Nauka, 1990, 230 p. (In Russian)
6. *Gennadii Raishev. Zhivopis', grafika* [Gennady Raishev. Painting, graphics]. Moscow, Nashe nasledie, 1996. 143 p. (In Russian)
7. *Gennadii Raishev. Zhivopis'. 1960–2010-e gody: Al'bom* [Gennady Raishev. Painting. 1960–2010: Album. Comp. by N.N. Fedorov, ed. by I.P. Uvarova]. Yekaterinburg, Basco, 2014. 380 p. (In Russian)
8. *Gennadii Raishev. Khantyiskie legendy* [Gennady Raishev. Khanty legends]. Sverdlovsk, Sredne-Ural'skoe knizhnoe izdatel'stvo, 1991. 192 p. (In Russian)
9. *Gennadii Raishev: dialogi so zritelem. Besedy v masterskoi khudozhnika. Ch.1. Ekspozitsiya «Strana Yugoriya»* [Gennady Raishev: dialogs with the viewer. Conversations in the artist's workshop. Part 1. Exposition «The Country of Ugoria». Comp. by L.G. Lazarev]. Khanty-Mansiysk, Polygraphist, 2001. 98 p. (In Russian)
10. *Gennadii Raishev: dialogi so zritelem. Besedy v masterskoi khudozhnika. Ch.2. Ekspozitsiya «Strana Yugoriya»* [Gennady Raishev: dialogs with the viewer. Conversations in the artist's workshop. Part 2. Exposition «The Country of Ugoria». Comp. by L.G. Lazarev]. Khanty-Mansiysk, Polygraphist, 2001. 113 p. (In Russian)
11. *Gennadii Raishev: dialogi so zritelem. Besedy v masterskoi khudozhnika. Ch.3. Ekspozitsiya «Strana Yugoriya»* [Gennady Raishev: dialogs with the viewer. Conversations in the artist's workshop. Part 3. Exposition «The Country of Ugoria». Comp. by L.G. Lazarev]. Khanty-Mansiysk, Polygraphist, 2002. 193 p. (In Russian)
12. Golynets G.V. *Muzyka prostranstv* [Music of spaces]. In: *Gennadii Raishev. Khantyiskie legendy* [Gennady Raishev. Khanty legends]. Sverdlovsk, Sredne-Ural'skoe knizhnoe izdatel'stvo, 1991, pp. 6-14. (In Russian)
13. Ershov M.F. *Raishev: khudozhnik v kontekste epokhi* [Raishev: the artist in the context of the era]. *Vestnik ugrovedeniya – Bulletin of Ugric Studies*, 2019, Vol. 9, No. 2, pp. 352-362. (In Russian)

14. Zenko A.P. *Predstavleniya o sverkh'estestvennom v traditsionnom mirovozzrenii obskikh ugrov: struktura i variativnost'* [Representations of the supernatural in the traditional worldview of the Ob Ugrians: structure and variability]. Novosibirsk, Nauka, 1997. 160 p. (In Russian)
15. Karjalainen K.F. *Religiya yugorskikh narodov. T. 3.* [Religion of the Ugra peoples. Vol. 3]. Tomsk, Tomsk State University, 1996. 264 p. (In Russian)
16. Kulemzin V.M. *Chelovek i priroda v verovaniyakh khantov* [Man and nature in Khanty beliefs]. Tomsk, Tomsk State University, 1984. 196 p. (In Russian)
17. Kulemzin V.M., Lukina N.V., Moldanov T.A., Moldanova T.A. *Mifologiya khantov* [The mythology of the Khanty]. Tomsk, Tomsk State University, 2000. 304 p. (In Russian)
18. Lossky N.O. *Chuvstvennaya, intellektual'naya i misticheskaya intuitsiya* [Sensual, intellectual and mystical intuition]. Moscow, Republic, 1995. 400 p. (In Russian)
19. *Mify, predaniya, skazki khantov i mansi* [Myths, traditions, tales of the Khanty and Mansi. Translated from Khanty, Mansi, German; comp. by N.V. Lukin]. Moscow, Nauka, 1990. 568 p. (In Russian)
20. Moldanov T.A., Moldanova T.A. *Bogi zemli Kazym'skoi* [Gods of the land of Kazym]. Tomsk, Tomsk State University, 2000. 111 p. (In Russian)
21. Nosov N.A. *Virtual'nyi chelovek* [Virtual person]. Moscow, Magistr, 1997. 192 p. (In Russian)
22. Putilov B.N. *Epicheskoe skazitel'stvo: Tipologiya i etnicheskaya spetsifika* [Epic Storytelling: Typology and Ethnicity]. Moscow, Vostochnaya literatura, 1997. 294 p. (In Russian)
23. Rudnev V.P. *Slovar' kul'tury XX veka* [Dictionary of culture of the XX century]. Moscow, Agraf, 1997. 384 p. (In Russian)
24. Sebeleva A.V. *Transformatsiya arkhетipov i mifologem v tvorchestve khanty i mansi* [The transformation of archetypes and mythologies in the work of the Khanty and Mansi]. In: *Kul'tura, nauka, obrazovanie: problemy i perspektivy* [Culture, science, education: problems and prospects: materials of the II All-Russian scientific-practical conf.]. Nizhnevartovsk, Nizhnevartovsk State University, 2013, Part 3, pp. 128-129. (In Russian)
25. Stepanov Yu.S. *V trekhmernom prostranstve yazykov. Semioticheskie problemy lingvistiki, filosofii, iskusstva* [In the three-dimensional space of languages. Semiotic problems of linguistics, philosophy, art]. Moscow, Nauka, 1985. 352 p. (In Russian)
26. Khazagerov G.G. *Personosfera russkoi kul'tury* [Personosphere of Russian culture]. *Novyi mir – New World*, 2002, No. 1, pp. 133-145. (In Russian)
27. Eliade M. *Aspekty mifa* [Aspects of Myth]. Moscow, Invest-PPP, 1995. 238 p. (In Russian)
28. Eliade M. *Mif i vechnom vozvrashchenii* [Myth and Eternal Return]. Moscow, Ladomir, 2000. 414 p. (In Russian)
29. Epstein M.N. *Filosofiya vozmozhnogo* [The philosophy of the possible]. St. Petersburg, Aletheia, 2001. 334 p. (In Russian)

Received: November 18, 2019.