



Научная статья

УДК 76.03/09

DOI 10.46748/ARTEURAS.2025.03.017

Графика Зинаиды Серебряковой и Елизаветы Кругликовой в собрании Белгородского художественного музея



Селютина Алла Александровна

Белгородский государственный художественный музей, Белгород, Российская Федерация
taukita2001@list.ru

Аннотация. Статья посвящена изучению восьми графических произведений Зинаиды Серебряковой и оттиска Елизаветы Кругликовой из собрания Белгородского государственного художественного музея. Эти произведения вводятся в научный оборот впервые. Исследование заполняет значимый пробел в искусствоведении, поскольку систематических исследований собранной в Белгородском музее графики первой половины XX века не проводилось, а в научных публикациях и каталогах эти произведения не упоминались. Кроме того, полученные результаты позволяют дополнить понимание творческого метода двух художниц в 1900–1920-е годы. При сопоставлении графики из белгородского собрания с другими работами, доступными в открытых источниках, выявлены аналогии, позволившие уточнить каталожные данные некоторых рисунков З.Е. Серебряковой. Результаты историко-биографического анализа позволяют утверждать, что рассмотренные графические произведения являются частью подготовительной работы над картинами «Беление холста», «Баня» и относятся к раннему периоду творчества, связанному с Нескучным. Эти рисунки и наброски относятся к числу редких, чудом уцелевших в период Октябрьской революции и Гражданской войны. Графический лист Е.С. Кругликовой — также пример раннего творчества художницы, одно из немногих сохранившихся в России произведений парижского периода. Полученные данные могут быть использованы при создании каталогов и методических рекомендаций по работе с графическими произведениями, в разработке выставок.

Ключевые слова: изобразительное искусство, искусство начала XX века, Зинаида Серебрякова, Елизавета Кругликова, графика, рисунок

Для цитирования: Селютина А.А. Графика Зинаиды Серебряковой и Елизаветы Кругликовой в собрании Белгородского художественного музея // *Искусство Евразии* [Электронный журнал]. 2025. № 3 (38). С. 306–323. <https://doi.org/10.46748/ARTEURAS.2025.03.017>.
URL: <https://eurasia-art.ru/art/article/view/1226>.

Original article

Graphics by Zinaida Serebryakova and Elizaveta Kruglikova in the collection of the Belgorod State Art Museum

Alla A. Selyutina

Belgorod State Art Museum, Belgorod, Russian Federation
taukita2001@list.ru

Abstract. The article focuses on eight graphic works by Zinaida Serebryakova and a print by Elizaveta Kruglikova from the collection of the Belgorod State Art Museum. These works are being introduced into academic discourse for the first time, filling a significant gap in art history. Previous studies have not systematically examined the graphics of the first half of the 20th century in the Belgorod Museum, and these works have not been mentioned in any scientific publications or catalogues. The results of this study provide valuable insights into the creative processes of both artists during the 1900s-1920s. By comparing the graphics from the Belgorod collection with other sources, the author was able to identify similarities and clarify catalogue information for some of Z.E. Serebryakova's works. The historical and biographical analysis reveals that these graphic works were created as preparatory studies for the paintings "Whitening the Canvas" and "Bathhouse", and are part of Serebryakova's early work associated with Neskuchnoye. These drawings and sketches are rare survivors of the October Revolution and Civil War. The graphic sheet by E.S. Kruglikova is also an early example of the artist's work, and one of the few pieces from her Paris period that have been preserved in Russia. The data gathered from this study can be used to create catalogues and provide methodological recommendations for working with graphic works, as well as for developing exhibitions.

Keywords: fine arts, art of the early 20th century, Zinaida Serebryakova, Elizaveta Kruglikova, graphics, drawing

For citation: Selyutina, A.A. (2025) 'Graphics by Zinaida Serebryakova and Elizaveta Kruglikova in the collection of the Belgorod State Art Museum', *Iskusstvo Evrazii = The Art of Eurasia*, (3), pp. 306–323. doi:10.46748/ARTEURAS.2025.03.017. Available from: <https://eurasia-art.ru/art/article/view/1226>. (In Russ.)

Введение

В собрании Белгородского государственного художественного музея (БГХМ) представлено отечественное искусство XX–XXI веков, значительную его долю составляют произведения советских авторов, треть собрания — работы белгородских художников, всего более 7000 музейных предметов. В 2020–2024 годах музейные фонды пополнились более чем 1000 произведений разных видов искусства из коллекции Международной конфедерации Союзов художников. «Графика первой половины XX века» — одна из малочисленных коллекций БГХМ. Несмотря на значительные поступления в течение последних лет, на январь 2025 года она

насчитывает менее 150 произведений оригинальной и печатной графики, созданных с начала века до 1950 года.

В белгородской коллекции графики первой половины XX века представлен ряд известных имен. Рисунки и наброски З.Е. Серебряковой, эстамп Е.С. Кругликовой, акварель и сангина С.В. Герасимова, по одному рисунку К.В. Лебедева и Ф.А. Малавина, два наброска И.И. Бродского. Все эти работы поступали в разное время и разными способами. Из-за того, что многие из перечисленных поступлений носят случайный характер и в творчестве мастеров, вошедших в историю искусства прежде всего как живописцы, эти произведения

имеют вспомогательный характер, вписать их как в контекст общего художественного процесса, так и в рамки отдельно взятой творческой судьбы непросто.

Период 1920–1930-х годов в собрании БГХМ представлен полнее, что позволяет говорить не только об отдельных художниках, но и об общих тенденциях. В результате передачи из Международной конфедерации Союзов художников в 2020–2024 годах, а также целенаправленной работы сотрудников с потомками художников удалось сформировать небольшую коллекцию представителей московской школы ксилографии. Коллекция пополнилась работами В.А. Фаворского, Н.И. Пискарёва, Л.Р. Мюльгаупта в дополнение к имеющимся листам В.А. Ватагина, А.М. Каневского, М.М. Аксельрода, П.В. Новикова, Ф.Ф. Платова, Н.С. Трошина и др.

Сейчас БГХМ достиг рубежа, когда назрела острая необходимость провести всестороннее исследование и осмысление существующей коллекции. В течение последних пяти лет сотрудниками музея ведется систематическая работа по изучению и анализу имеющегося фонда, которая нацелена на введение музейных предметов в научный оборот, выявление лакун, уточнение концепции комплектования.

Еще раз подчеркнем, до настоящего времени белгородская коллекция графики первой половины XX века не подвергалась исследованию. Среди 13 произведений графики 1900–1920-х годов музей располагает восемью рисунками З.Е. Серебряковой и одним офортом Е.С. Кругликовой. Эти работы объединяют хронологические рамки и история поступления, что позволяет рассматривать их в одном исследовании, цель которого — ввести в научный оборот указанные произведения и представить их искусствоведческий анализ в контексте творчества двух художниц начала XX века.

Биографии и творчеству Зинаиды Евгеньевны Серебряковой посвящены многочисленные публикации — среди них издания, освещающие разные периоды жизни художницы, и научные статьи, анализирующие ее творчество. Книга Е.М. Абрамовой, заместителя директора БГХМ, посвященная Зинаиде Серебряковой, знакомит с вехами жизненного пути и главными темами творчества художницы; в ней репродуцируются произведения из белгородского музейного собрания без их анализа [1]. Монографические исследования В.П. Князевой [2], Т.А. Савицкой [3], А.А. Русаковой [4; 5], В.Ф. Круглова [6], П.С. Павлинова [7], Т.В. Рыбаковой [8] содержат обширный материал обо всех этапах творчества З.Е. Серебряковой с подробным анализом произведений того же хронологического и художественного ряда, что и белгородские.

Современные интерпретации творческих поисков художницы содержит каталог к выставке «Зинаида Серебрякова», состоявшейся в Третьяковской галерее в 2017 году [9]. Говоря о каталогах, публикующих наследие мастера, стоит упомянуть также издания 2011–2019 годов [10; 11; 12; 13]. Диссертационное исследование Н.И. Трегуб посвящено индивидуальному стилю художницы [14], а ряд статей освещает курский (в имени Нескучное Курской губернии) период ее творчества [15] и отдельные мотивы и стилистические приемы [16; 17; 18; 19; 20]. Рисунки, подготовительные наброски, этюды, картоны к тематическим картинам 1910–1922 годов стали предметом изучения Н.И. Александровой [21] и В.В. Бабияка [22].

Исследования творчества Е.С. Кругликовой, как мемуарно-эпистолярные [24], так и научные [25; 26], подробнее останавливаются на российском этапе творчества художницы. Тем ценнее редкие упоминания современников, например А. Бенуа [27], о парижском периоде жизни Кругликовой, а также сравнение ее офортов с работами М. Якунчиковой этого же времени и эстетики, предпринятое В.К. Марковой [28].

Однако ни один из перечисленных источников не содержит сведений о белгородских произведениях в силу их неизученности и отсутствия в информационном пространстве. Данная работа фактически является первой попыткой систематизации информации о произведениях З.Е. Серебряковой и Е.С. Кругликовой из коллекции Белгородского художественного музея.

Исследование основано на сборе и классификации фактологического материала с применением историко-биографического метода, а также на проведении сравнительно-стилистического анализа, установлении аналогий с изученными произведениями и обобщения полученных сведений.

Графика Зинаиды Серебряковой из коллекции Белгородского государственного художественного музея

В конце 1980-х годов сотрудники БГХМ старались активно пополнять фонды работами XIX века, полагая, что удастся скомплектовать коллекцию этого периода. Они налаживали контакты с коллекционерами и потомками. Рисунки Зинаиды Серебряковой были приобретены в 1985–1987 годах у ее дочери Татьяны Борисовны. Сначала с ней познакомился старший научный сотрудник музея Борис Владимирович Зайцев, затем переговоры продолжил Максим Борисович Баранов, он же свел Татьяну Борисовну с сотрудниками Харьковского художественного музея, благодаря чему и в их коллекции появились произведения Серебряковой. Любой музейный сотрудник понимает, насколько тонка и деликатна работа с потомками:

зачастую связь держится на личных контактах, и если они по каким-то причинам обрываются, к сожалению, теряются они и для музея.

Предполагалось, что рисунки и наброски станут только первой ступенью, шли переговоры о приобретении законченных работ Зинаиды Серебряковой. Однако в музее сменилось руководство, часть сотрудников, в том числе те, кто вел переговоры с семьей Серебряковых, покинули свои должности, связь прервалась, и планы так и не осуществились.

Все рисунки из собрания белгородского музея относятся к раннему, доэмигрантскому периоду жизни Зинаиды Серебряковой. Их можно условно разделить на три группы: наброски для будущих картин крестьянской тематики, Нескучное и портреты.

Рисунки и наброски к картине «Беление холста» из музейного собрания выполнены в селе Нескучном, где находилось родовое имение Лансере — Серебряковых. С этим местом связаны лучшие годы жизни Зинаиды Евгеньевны. Здесь она родилась, формировалась как художник, нашла свои темы в искусстве, вышла замуж, здесь же родились ее первые дети.

Каждый приезд в Нескучное дарил силы и творческую энергию. Зинаиду здесь восторгало всё. В одном из писем матери из Нескучного она пишет: «Как здесь чудно, как хорошо, вчера мы сорвали первую зацветшую ветку вишни и черемухи, а скоро весь сад будет белый и душистый: за эту ночь (шел теплый дождичек) весь сад оделся в зелень, все луга усеяны цветами, а поля ярко-зеленые, всходы чудные» [5, с. 24]. Одновременно ее сестра Катя сообщает: «Дорога по случаю дождя очень плохая, так что пока мы дотащились до Нескучного, мы успели замерзнуть и пожалели даже, что не было с нами зимних вещей. Сегодня, хотя дождь и перестал, но зато страшный ветер, так что я не выхожу, а Зина все ходит и ищет, что бы ей рисовать» [5, с. 24].

Лансере — Серебряковы вели простую жизнь, общались с крестьянами, которые служили моделями для их произведений. Е.М. Абрамова отмечает: «Писала Зинаида Евгеньевна и портреты крестьян. Особенно любила рисовать женские лица. Ей нравился тот особый тип женской красоты, который она увидела у молодых местных крестьянок, называемых здесь “московками”» [1, с. 20]. Из трех рисунков, посвященных крестьянской тематике, «Крестьянка, чешущая лен» (ил. 1) — вероятно, наиболее ранний. Это обычный рисунок с натуры, в котором художница с этнографической точностью фиксирует детали традиционного рукоделия: характерную позу мастерицы, гребень и прялку. Это простое наблюдение, набросок без привязки к картине.

Два других рисунка, «Набросок крестьянки с видом на Нескучное» (ил. 2) и «Набросок к картине “Беление холста”» (ил. 3), принципиально отличаются от первого. В них художница мыслит картинно, с известной долей монументальности. Интересно композиционное решение рисунка крестьянки на фоне Нескучного. Крупная фигура, практически во всю высоту горизонтального листа, размещена правее его центра. Величавая поза девушки с широко отставленной рукой, упертой в бок, не имеет ничего общего с повседневностью. Обычный бытовой жест у Серебряковой очищается от суетного, являя вечность классики. Высокая линия горизонта очерчена пологим склоном и мягкими, округлыми линиями крыш домов. В быстром, достаточно схематичном и небольшом по формату наброске художница создает ощущение большого пространства, точно передает особенности местного ландшафта. Наброски к картине «Беление холста» очищены от бытовизма. Очень ритмичные, монументальные, лишённые мелкой детализации, они похожи на знаки, представляющие этапы беления холста. «Заурядные деревенские эпизоды воспринимаются здесь как символическое воплощение прекрасного крестьянского труда, как гимн родному краю» [3, с. 16]. Выразительные силуэты, особенно стоящей фигуры, мощная светотеневая лепка придают образам скульптурность.

В музейной документации рисунки датированы началом XX века. Однако, зная подробности творческой биографии Зинаиды Серебряковой, время работы над картиной «Беление холста», можно уточнить датировку до десятилетия и определить ее как 1910-е годы.

Темперная зарисовка «На террасе» (1910, ил. 4) определяет место зрителя, которому с террасы открывается вид на весенний свежесвеженный молодой сад. Яркая зелень впитала в себя солнце, скрывшееся за облаками. Серебрякова смело разбивает пейзаж регулярными колоннами и перилами с многочисленными балясинами, легко уводя взгляд зрителя по ним в глубину рисунка. Для нее очень естественно создавать скупыми линиями огромное пространство с выраженными несколькими планами.

Исследователь творчества художницы А.А. Русакова отмечает, что именно в эти годы в работах художницы появляется «картинность, то есть осознанная значительность воплощаемого мотива, обобщенность, композиционная продуманность, стремление к уравновешенности и логичности построения. В пейзажах Серебряковой конца 1900-х годов эта картинность начинает утверждаться и развиваться, чтобы на протяжении всего ее последующего долгого творческого пути доминировать в них и стать характерной чертой ее живописи в целом» [5, с. 37].



1. З.Е. Серебрякова.

**Крестьянка,
чешущая лен.**

XX век.

Бумага, карандаш.

25,5 × 16,5.

Белгородский
государственный
художественный музей

ART OF THE 20TH – 21ST CENTURIES

2. **З.Е. Серебрякова.**
Набросок крестьянки
с видом на Нескучное.

Начало XX века.
Бумага, карандаш.
17,5 × 27.
Белгородский
государственный
художественный музей



3. **З.Е. Серебрякова.**
Набросок
к картине
«Беление холста».

Начало XX века.
Бумага, карандаш.
21,5 × 30,5.
Белгородский
государственный
художественный музей





4. **З.Е. Серебрякова.**

На террасе.

1910.

Бумага, темпера.

48 × 63.

Белгородский
государственный
художественный музей

Как и многие работы Серебряковой, лист «На террасе» выглядит как этюд, фиксация сиюминутного состояния природы, настроения художницы, миг, остановленный волей мастера. По справедливому замечанию искусствоведов, «эскизная незавершенность большинства работ у Серебряковой приобретает особое эстетическое качество, что позволяет нам следовать за рукой художницы, следить за ее взглядом и почти физически ощущать жизнь на полотне» [9, с. 27].

Графический лист «В Нескучном» (ил. 5) выполнен темперными красками, в музейной документации датируется началом XX века. На переднем плане на фоне распахнутого окна изображена девочка, сосредоточенная на каком-то занятии. Окно служит обрамлением для пейзажа, к которому Серебрякова ведет зрителя. Работа построена на контрасте любимого художницей индиго и желто-зеленого, отчего возникает ощущение, что рисунок светится изнутри. Для художницы важно передать состояние весеннего солнечного дня,

расцвета, предвкушение будущего как в природе, так и в жизни девочки.

Наибольшие вопросы возникают по поводу названия «В Нескучном». За окном ясно прочтываются крыши городских домов, башня с полумесяцем (ил. 6). В 2000-х годах харьковский краевед, кандидат филологических наук Михаил Михайлович Красиков обратил внимание на то, что в Нескучном никогда не было мечети. Зато недалеко от дома № 25 по улице Конторской в Харькове, где в 1919 году Серебрякова с детьми и матерью снимала квартиру с отдельным выходом на террасу, находилась Харьковская соборная мечеть. Ее построили в 1906 году, в 1936-м при советской власти разрушили, а в 2006 году она была восстановлена на прежнем месте. Мечеть, как и ее предшественница, находится прямо напротив веранды, уже известной нам по картинам Зинаиды Серебряковой «Карточный домик» и «На террасе в Харькове». С того же ракурса, что и две вышеназванные, написана работа с изображением мечети.

5. **З.Е. Серебрякова.**

В Нескучном.

Начало XX века.

Бумага, темпера.

63,5 × 48.

Белгородский
государственный
художественный музей





6. **З.Е. Серебрякова.**

В Нескучном.

Фрагмент.

Начало XX века.

Бумага, темпера.

Белгородский

государственный

художественный музей

Зинаида Серебрякова жила по этому адресу в 1919–1920 годах. В декабре 1920 года вся семья переехала в Петроград. «Карточный домик» и «На террасе в Харькове» датированы 1919 годом. В композиции «На террасе в Харькове» за окном густая листва, плотно закрывающая горизонт. На белгородском рисунке — ранняя весна; сквозь ветви, едва тронутые зеленью, видна мечеть. Вероятнее всего, белгородская работа написана весной 1919 года. Таким образом, возможно уточнить датировку этого произведения Серебряковой, а также внести изменение в название: вместо «В Нескучном» — «Вид на Харьковскую соборную мечеть». Ошибка закралась в 1980-х годах, когда приобреталось несколько работ периода Нескучного. Название было записано со слов Татьяны Борисовны, поэтому не подверглось сомнению. Т.А. Ермакова отмечает, что городских пейзажей в творчестве Зинаиды Серебряковой мало и «город — не ее среда» [9, с. 28]. Плотная застройка высоких зданий замыкает пространство, не позволяя взгляду убежать вдаль. Архитектурный пейзаж тесен для Серебряковой и, вероятно, не интересовал ее с точки зрения творческих задач. В данном случае фрагмент городского пейзажа стал важной частью сюжетной работы, позволившей определить место происхождения.

Портрет и автопортрет занимают видное место в творчестве Зинаиды Серебряковой. «Автопортрет» (ил. 7) из белгородского собрания выполнен карандашом в свойственной художнице манере. Фронтальное изображение прямо смотрящей молодой женщины с четко очерченным «классическим» овалом лица, которое проработано тщательнее, чем всё остальное, со светотеневой моделировкой и акцентом на большие выразительные глаза. Прическа и фигура едва намечены быстрыми точными линиями.

«Набросок женской фигуры» (ил. 8) — погрудное изображение обнаженной женской фигуры с четким силуэтом. Тени заглублены, а свет ложится большими мягкими бликами, как при искусственном освещении. Автор одной из ранних монографий о художнице В.П. Князева пишет: «Серебрякову усиленно занимала в эти годы проблема освещения в картине, и она решает ее каждый раз по-разному. <...> В автопортрете, известном под названием “Этюд девушки” (1911), Серебрякову привлекло трудное для художника искусственное освещение» [2, с. 60]. По способу светотеневой моделировки набросок напоминает картины «Баня» 1912 и 1913 годов, возможно, это один из подготовительных рисунков.

У художницы несколько работ, в которых она наблюдает за цветом и формой лица и тела при искусственном освещении, — это и ее автопортреты, и сцены за кулисами. В своих работах она неоднократно возвращалась к этому эффекту.

Рисунок «Галина Илларионовна Тесленко, археолог из Харьковского музея» (1921, ил. 9) — самый поздний из белгородского монографического блока Серебряковой, датируется 1921 годом. Бурная история страны не могла не отразиться на жизни художницы. В марте 1919 года от тифа умер муж Зинаиды Борис Серебряков, к ноябрю этого же года Нескучное было разграблено и сожжено. Незадолго до этого Серебрякова с матерью и детьми переехала в Харьков.

21 ноября 1919 года Екатерина Николаевна пишет сыну Николаю: «Сейчас идут бои под Белгородом и Ахтыркой. Это уже совсем близко... В Нескучном продолжается разграбление имущества. Украли весь запасной хлеб, хорошо, что привезли 5 пудов оного сюда, да сани украли, ломают двери и т.д. ... Зиночке, конечно, не до рисования, а между тем нужно будет работать» [29, с. 73].

Оставшись одна с четырьмя детьми в условиях революции и Гражданской войны, З.Е. Серебрякова вынуждена была соглашаться на любую работу, приносящую заработок. В январе 1920 года при Харьковском университете создан археологический музей, куда и пригласили художницу на работу — зарисовывать экспонаты [5, с. 77]. Именно там она познакомилась с молодым геологом, научным сотрудником музея Галиной Илларионовной Тесленко, чьи воспоминания позволяют живо представить, какой в то время была Зинаида Серебрякова и как удавалось выживать ее большой семье: «А.С. Федоровский познакомил меня... с художником музея — Зинаидой Евгеньевной. Я до сих пор не забуду, какое сильное впечатление на меня произвели ее прекрасные лучистые глаза. Несмотря на большое горе (она недавно похоронила горячо любимого мужа) и непреодолимые трудности житейские — четверо детей и мать, — она выглядела значительно моложе своих лет, и ее лицо поражало свежестью красок. Глубокая внутренняя жизнь, которой она жила, создавала такое внешнее обаяние, которому противиться не было никакой возможности. Наше взаимное влечение друг к другу привело в дальнейшем к крепкой и нежной дружбе» [29, с. 232].

Галина Тесленко стала практически членом семьи Серебряковой, подружилась с ее детьми и проводила много времени в их обществе. Художница создает портрет близкого человека. Как и многие портреты Серебряковой, изображение Тесленко немного похоже на саму Зинаиду. Возможно, дело в элегическом спокойствии, в котором пребывают персонажи З.Е. Серебряковой, и Галина Илларионовна — не исключение. На эту особенность обращают внимание все исследователи. Так, О.В. Фурман пишет: «Для нее лицо в портрете является тем эмоциональным и смысловым камертоном, который задает общее



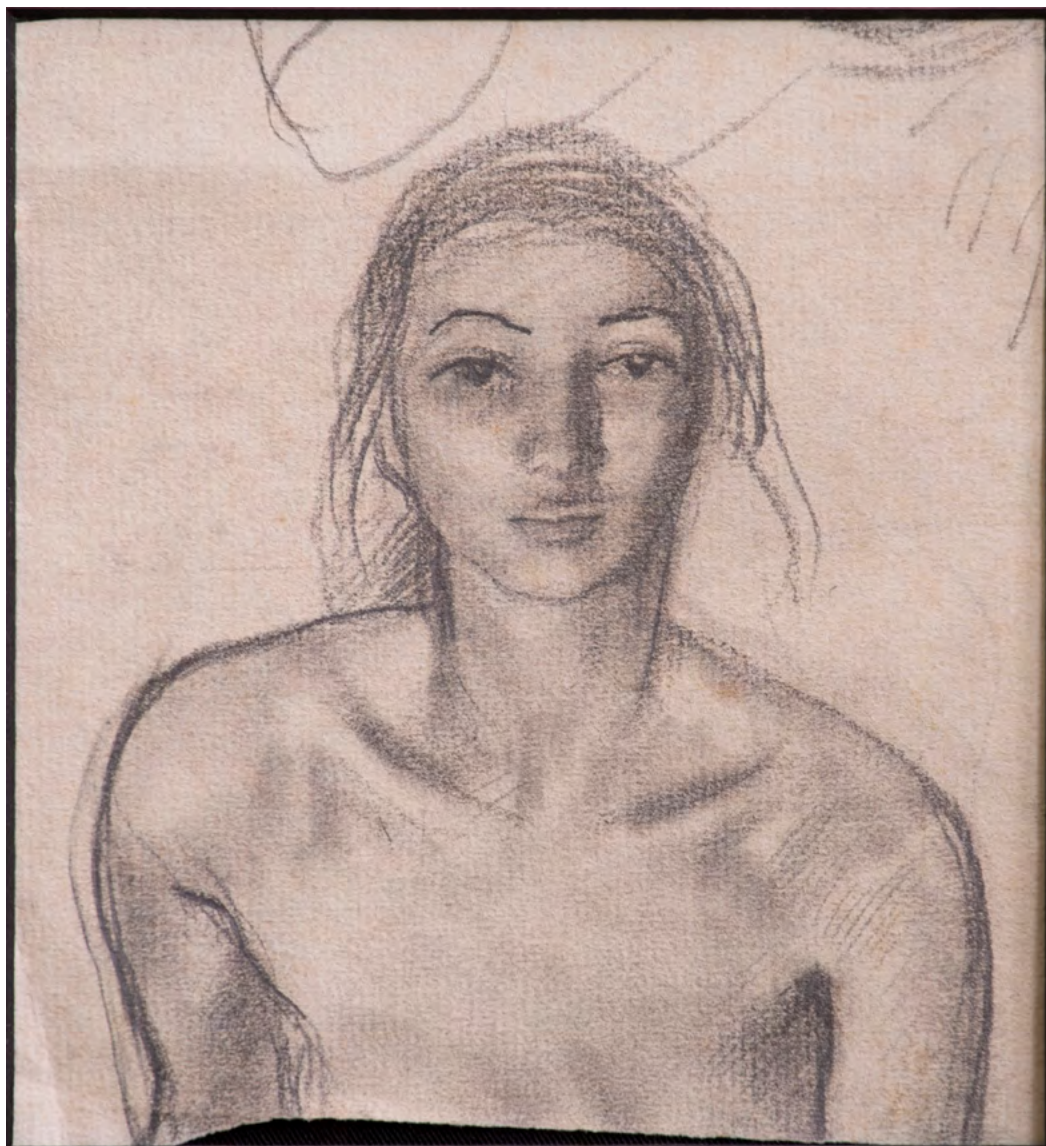
7. З.Е. Серебрякова.
Автопортрет.

XX век.

Бумага, карандаш.

31 × 28,5.

Белгородский
государственный
художественный музей



8. З.Е. Серебрякова.
**Набросок женской
фигуры.**

XX век.

Бумага, карандаш.

12 × 11,5.

Белгородский
государственный
художественный музей

9. **З.Е. Серебрякова.**
Галина Илларионовна
Тесленко, археолог
из Харьковского музея.
1921.
Бумага, сангина.
48 × 33.
Белгородский
государственный
художественный музей



настроение картины. Идеальное представление о лице, каким оно должно быть: с мягкими чертами, теплым взглядом, аккуратным овалом, тонкой, чуть подернутой вверх уголками линией губ. Эти физиономические особенности дают повод говорить об особой иконографии серебряковских “ликов”, которые становятся чуть-чуть друг на друга похожими» [9, с. 36].

Мягкий наклон головы, удлиненное лицо с крупноватым прямым носом, прямой спокойный взгляд миндалевидных глаз. Портрет выполнен сангиной с присущим Серебряковой вниманием к лицу, выражению глаз и едва намеченной фигурой. Вероятнее всего, он был создан в Петрограде, куда в декабре 1920 года перебралась семья Зинаиды, а летом 1921 года приезжала в командировку Галина Тесленко и останавливалась у Серебряковых в доме на ул. Глинки. В своих воспоминаниях подруга художницы пишет: «В это время она сделала ряд набросков для моего будущего портрета. Она рисовала меня спящую, и, просыпаясь, я видела ее сидящую рядом с моей кроватью. Очень сердилась, если кто-нибудь будил меня» [29, с. 237].

Подводя итог краткого обзора рисунков Зинаиды Серебряковой из собрания Белгородского художественного музея, следует отметить, что они относятся к малой части спасенных и вывезенных из Нескучного работ. Обратимся к монографии, в которой А.А. Русакова пишет: «К ноябрю 1919 года Нескучное было разграблено, а затем и сожжено. В огне гибнет не только достояние семьи Лансере — Серебряковых, но, главное, начатые и ряд законченных работ Серебряковой, этюды, эскизы, рисунки, в том числе все подготовительные материалы к “Стрижке овец”» [5, с. 75].

Поскольку Нескучное относилось к Белгородскому уезду Курской губернии, для Белгородского художественного музея обладание данными произведениями имеет также важное историко-художественное значение.

«Осень в парке Сен-Клу» Елизаветы Кругликовой

Вместе с рисунками Зинаиды Серебряковой Татьяна Борисовна передала в дар графический лист Елизаветы Сергеевны Кругликовой «Осень в парке Сен-Клу» (ил. 10), созданный в 1907 году.

Париж в жизни обеих художниц сыграл значительную роль. Но если у Серебряковой с ним связана вторая половина жизни, то для Кругликовой он стал местом обретения творческой силы. Она приехала в Париж с хорошей академической базой, которую получила в Московском училище живописи, ваяния и зодчества. Пять лет вольнослушателем (1890–1895) — это полноценный курс обучения, но во Франции Елизавета продолжила

учебу в академиях Витти и Коларосси. Затем она самостоятельно овладела техникой офорта, которую преподавала в собственной мастерской и в академии «Ла Палетт» (с 1909).

Интересно отметить, что далеко не сразу ее творческие эксперименты были приняты и оценены художественным сообществом. Александр Бенуа, описывая лето 1905 и 1906 годов, проведенные во Франции, замечает: «За последние месяцы мы как раз тогда очень сошлись с Елизаветой Сергеевной, и это несмотря на то, что ее искусство (и особенно присущий ему несколько любительский оттенок) не могло нам импонировать — ни мне, ни моим друзьям» [27, с. 437]. Позже, не без доли скептицизма, он признает разницу во взгляде поколений: «Эти ее быстрые наброски были мало убедительными в смысле передачи того, что видел глаз, но они были довольно приятными по цвету, по мокрому разливу красок, безделушками, а главное, они были куда более “модерн”, нежели наши работы (мои, Сомова, Добужинского, Серова, Лансере и Остроумовой), в которых мы, уже тогда “устарелые пережитки XIX века”, добросовестно старались запечатлеть как можно точнее то, чем мы были пленяемы в натуре» [27, с. 438]. Дальнейший творческий путь Кругликовой с ее увлечением силуэтом показал, что ее работам присущи точность линии, строгость рисунка и продуманность композиции — всё, на отсутствие чего указывал Бенуа.

Кругликова каждое лето проводила в России, в имении Чегодаево Тульской области. В 1914 году она также приехала на время, но больше не смогла вернуться в Париж из-за начавшейся Первой мировой войны. Все работы, созданные во Франции, остались там. Начался новый период ее жизни и творчества, не менее продуктивный, но другой.

20 сентября 1925 года Елизавета Кругликова писала советскому историку искусства, коллекционеру рисунков, акварелей русских художников конца XIX — начала XX века Петру Евгеньевичу Корнилову:

«С 1903 года стала заниматься офортом, преимущественно цветным (акватинта) и vernis-mou (мягкий лак). Выставляла свои работы в Салоне des Artistes Indépendants и Осеннем. В 1907 году в Galerie des Arts Décoratifs устроил выставку моих гравюр Mr Bramson. <...>

Потом увлеклась офортом, а с 1910 г. монотипией собствен[ного] изобретения и много делала цветов с натуры, а также пейзажей с этюдов и набросков. Один год, кажется 1909 или 10, преподавала офорт в Academie “La Palette”, а затем много художников занимались у меня в atelier. <...>

...Акватинты я делала всегда на цинковых досках. Печатала не более двадцати пяти, тридцати экземпляров (на бумаге голландской

ART OF THE 20TH – 21ST CENTURIES

10. **Е.С. Кругликова.**
Осень в парке Сен-Клу.
1907.
Бумага, смешанная
техника.
60,5 × 44; 40,5 × 31.
Белгородский
государственный
художественный музей



или японской). Вот почему у меня не осталось оттисков, и так жаль, что, по всей вероятности, все доски за эти одиннадцать лет или пропали, или испортились, если сохранялись в сыром помещении. Очень бы мне хотелось съездить в Париж не только ради удовольствия опять его увидеть, но и для поисков своих работ и имущества» [25, с. 62–63].

С именем Кругликовой связано становление офортного искусства в Ленинградской графической школе. Именно она сохранила традицию, настояла на организации офортной мастерской на полиграфическом факультете ВХУТЕМАС–ВХУТЕИН, на котором и преподавала.

Одного урока под руководством мастера акватинты Манюэля Робба хватило Кругликовой, чтобы понять возможности этой техники, «темперамент живописца и дух экспериментатора направили ее творческие поиски в сторону упрощения технологии. Вместо многослойной печати она отдала предпочтение цветной печати с одной доски, что впоследствии логически привело ее к возрождению забытой техники монотипии» [28, с. 59].

В статье «Творческий путь Е.С. Кругликовой» С.С. Перерве пишет: «В 1907 году на своей второй самостоятельной выставке в “Галерее декоративного искусства” (первая состоялась в Париже в 1905 году) она показала уже не живопись, а тридцать три офорта (мягкий лак) и двадцать одну цветную акватинту» [24, с. 18].

Графический лист из белгородского собрания создан в парижский период жизни художницы, датирован 1907 годом. Хотелось бы предположить и верить, что он — один из тех, что были представлены на этой выставке.

Стилистически «Осень в парке Сен-Клу» сопоставима с графическим листом из Государственного Русского музея «Пушкинский заповедник. Аллея в Михайловском», выполненным в 1934 году в технике акватинта и мягкий лак. Художница использует один и тот же композиционный прием, изображая уходящее в глубину пространство, с фланкирующими его вертикалями скульптуры (белгородский лист) и деревьев (Русский музей). Кругликова мастерски использует богатые возможности графической техники, добиваясь импрессионистической мягкости изображения. Оно образуется уплотнением или облегчением цветных пятен, обрамленных рыхлой, но не вялой линией.

Судя по Госкаталогу Музейного фонда РФ, в большинстве других собраний представлены работы, созданные позже. Можно смело утверждать, что Белгородский музей обладает уникальным произведением раннего периода творчества Елизаветы Кругликовой. К большому сожалению, ничего неизвестно о том, каким образом этот

оттиск попал в семью Серебряковых. Зинаида жила в Париже полгода на рубеже 1905–1906 годов. В апреле 1906-го она вернулась в Россию, а гравюра «Осень в парке Сен-Клу» была создана Кругликовой в 1907 году. Значит, она попала к Серебряковой позже, уже в России. С другой стороны, известно, что Кругликова была знакома с братом Зинаиды — Евгением Лансере, из Парижа она высылала графические произведения свои и других художников для различных изданий, а также для участия в выставках. Возможно, «Осень в парке Сен-Клу» досталась Татьяне Борисовне от Евгения Евгеньевича.

Несмотря на фрагментарность и малочисленность коллекции графики первой половины XX века, при более детальном рассмотрении вырисовывается система взаимосвязи художников, живших и работавших в одно время. Произведения Елизаветы Кругликовой и Зинаиды Серебряковой объединяет бытование в семье Серебряковых и история поступления в музейное собрание.

Выводы

Подводя итог, хочется отметить, что произведения графики 1900–1920-х годов из белгородского собрания являют собой единичные, редкие примеры творчества художников, чьи судьбы оказались изломаны историческими событиями. Первая мировая война, Октябрьская революция, Гражданская война нанесли невосполнимый урон культурному наследию, изобразительному искусству в целом и творчеству каждого художника, жившего и работавшего в этот период.

Рисунки и наброски Зинаиды Серебряковой «крестьянского» цикла из белгородского собрания относятся к редким, чудом уцелевшим в период Октябрьской революции и Гражданской войны и вывезенным из полностью разграбленного и уничтоженного имения Нескучное. Они принадлежат к комплексу подготовительных рисунков к картинам «Беление холста», «Баня» и отражают все особенности авторского почерка художника — принципы композиционного построения, моделировку формы, трактовку темы, — отмеченные искусствоведами разных десятилетий. В результате исследования на основе сопоставления с аналогичными произведениями и соотнесения с событиями творческой биографии удалось уточнить даты создания рисунков, а также атрибутировать темперную зарисовку «В Нескучном» как «Вид на Харьковскую соборную мечеть».

«Осень в парке Сен-Клу», созданная в 1907 году в Париже, — единственное произведение Елизаветы Кругликовой в белгородском собрании. Из-за Первой мировой войны всё наследие Кругликовой парижского периода утеряно, в том числе и печатные доски. Данный лист

иллюстрирует ранний этап творчества художницы, который представлен в собраниях отечественных музеев не так полно и последовательно, как российский.

Введение в научный оборот рассмотренных работ позволит музейному сообществу провести аналогии с малоизученными произведениями из других собраний, дополнить имеющиеся сведения о творчестве художников.

Список источников

1. Абрамова Е.М. Знаменитые земляки. Серебрякова. Рыбинск: Медиарост, 2018. 47 с., ил.
2. Князева В.П. Зинаида Евгеньевна Серебрякова. М.: Изобразительное искусство, 1979. 254 с., ил.
3. Зинаида Серебрякова. Избранные произведения / авт.-сост. Т.А. Савицкая. М.: Советский художник, 1988. 174 с., ил.
4. Русакова А.А. Зинаида Серебрякова. 1884–1967. М.: Искусство – XXI век, 2006. 374 с., ил.
5. Русакова А.А. Зинаида Серебрякова. М.: Молодая гвардия, 2011. 226 с., ил.
6. Круглов В.Ф. З.Е. Серебрякова. СПб.: Золотой век. Художник России, 2004. 376 с.
7. Павлинов П.С. Зинаида Серебрякова. Мир ее искусства. М.: Слово, 2017. 431 с., ил.
8. Рыбакова Т.В. Зинаида Серебрякова. Мелодия души. М.: У Никитских ворот, 2015. 255 с., ил.
9. Зинаида Серебрякова, 1884–1967 : альбом-каталог / сост.: Т.Е. Ермакова, О.В. Фурман. М.: Государственная Третьяковская галерея, 2017. 359 с., ил.
10. Зинаида Серебрякова. Живопись. Графика : каталог выставки. М.: Галерея «Дом Нащокина», 2010. 136 с., ил.
11. Зинаида Серебрякова. Парижский период. Александр и Екатерина Серебряковы. Из собрания французского фонда Fondation Sérébriakoff / авт.-сост.: А. Николаева, П. Павлинов. М.: [б. и.], 2014. 155 с., ил.
12. Зинаида Серебрякова. Парижский период. 1924–1967. Живопись, этюды, наброски : альбом / сост. А. Николаева, П. Павлинов. М.: Фонд Зинаиды Серебряковой, 2017. 287 с., ил.
13. Зинаида Серебрякова (1884–1967). Живопись. Графика. Письма : каталог / сост. И. Коган. СПб.: KGallery, 2019. 106 с., ил.
14. Трегуб Н.И. Зинаида Серебрякова: проблема индивидуального стиля : дис. ... канд. искусствоведения : 17.00.04. М., 2004. 181 с.
15. Берлин В.Д. З.Е. Серебрякова. На пути в Париж. Харьков: СИМ, 2018. 119 с., ил.
16. Амирова Г.М. Неоклассические тенденции в творчестве З.Е. Серебряковой 1910–1930-х гг. // Общество. Среда. Развитие. Terra humana. 2011. № 2. С. 181–185.
17. Верстакова А.Р. Восточные мотивы в марокканском цикле творчества З.Е. Серебряковой // Культура: проблемы теории, истории, практики : сб. науч. ст. / отв. ред.: Т.Н. Козина, Г.Н. Рябова. Пенза: Пензенский государственный университет, 2022. С. 23–35.
18. Круглов В.Ф. Обнаженные Серебряковой // Зинаида Серебрякова. Обнаженные. Альманах ГРМ. Вып. 179 / сост. В. Ардамацкая. СПб.: Palace Edition, 2007. С. 7–15.
19. Леняшин В.А. «...Святое вечности зерно» // Зинаида Серебрякова. Обнаженные. Альманах ГРМ. Выпуск. 179 / сост. В. Ардамацкая. СПб.: Palace Edition, 2007. С. 17–19.
20. Павлинов П.С. Италия в творчестве Зинаиды Серебряковой // Русское искусство. 2017. № 2. С. 104–113.
21. Павлинов П.С. Монументально-декоративные произведения З.Е. Серебряковой в стиле неоклассицизма // Декоративное искусство и предметно-пространственная среда. Вестник РГХПУ им. С.Г. Строганова. 2024. № 4-1. С. 326–335.
22. Рисунки Зинаиды Евгеньевны Серебряковой. Подготовительные наброски, этюды, картоны к тематическим картинам 1910–1922 гг. : каталог выставки / сост. и вст. ст. Н.И. Александровой. М.: Советский художник, 1987. 48 с., ил.
23. Бабияк В.В. Созданное сердцем. Рисунки Зинаиды Серебряковой // Университетский научный журнал. 2021. № 61. С. 13–19. https://doi.org/10.25807/22225064_2021_61_13.
24. Елизавета Сергеевна Кругликова. Жизнь и творчество : сб. / сост. П.Е. Корнилов. Л.: Художник РСФСР, 1969. 131 с., ил.
25. Тороповские страницы. Вып. 3, ч. 2: Род Кругликовых : сб. ст. и воспоминаний / ред. А.В. Соколов. Ярославль: ЯрГУ, 2013. 239 с., ил.
26. Гришина Е.В. Елизавета Сергеевна Кругликова. Л.: Художник РСФСР, 1989. 134 с., ил.

27. Бенуа А.Н. Мои воспоминания : в 5 кн. Т. 2, кн. 4, 5. М.: Наука, 1980. 743 с., ил.
28. Маркова Н. Два женских лица цветного офорта. Мария Якунчикова и Елизавета Кругликова в Париже // Третьяковская галерея. 2020. № 3 (68). С. 41–61.
29. Зинаида Серебрякова. Письма. Современники о художнице / авт.-сост. В.П. Князева. М.: Изобразительное искусство, 1987. 301 с., ил.

References

1. Abramova, E.M. (2018) *Famous countrymen. Serebryakova*. Rybinsk: Mediarost. (In Russ.)
2. Knyazeva, V.P. (1979) *Zinaida Evgenievna Serebryakova*. Moscow: Izobrazitelnoye iskusstvo. (In Russ.)
3. Savitskaya, T.A. (comp.) (1988) *Zinaida Serebryakova. Selected works*. Moscow: Sovetskiy khudozhnik. (In Russ.)
4. Rusakova, A.A. (2006) *Zinaida Serebryakova. 1884–1967*. Moscow: Art–21st century. (In Russ.)
5. Rusakova, A.A. (2011) *Zinaida Serebryakova*. Moscow: Molodaya gvardiya. (In Russ.)
6. Kruglov, V.F. (2004) *Z.E. Serebryakova*. Saint Petersburg: Zolotoy vek; Khudozhnik Rossii. (In Russ.)
7. Pavlinov, P.S. (2017) *Zinaida Serebryakova. The world of her art*. Moscow: Slovo. (In Russ.)
8. Rybakova, T.V. (2015) *Zinaida Serebryakova. Melody of the soul*. Moscow: U Nikitskikh vorot. (In Russ.)
9. Ermakova, T.E. and Furman, O.V. (comps.) (2017) *Zinaida Serebryakova, 1884–1967*. Moscow: State Tretyakov Gallery. (In Russ.)
10. Anon. (2010) *Zinaida Serebryakova. Painting. Graphics*. Moscow: Dom Nashchokina Gallery. (In Russ.)
11. Nikolaeva, A. and Pavlinov, P. (comps.) (2014) *Zinaida Serebryakova. Parisian Period. Alexander and Ekaterina Serebryakov. From the collection of the French foundation Fondation Sérébriakoff*. Moscow: s. n. (In Russ.)
12. Nikolaeva, A. and Pavlinov, P. (comps.) (2017) *Zinaida Serebryakova. Parisian Period. 1924–1967. Paintings, sketches, sketches*. Moscow: Zinaida Serebryakova Foundation. (In Russ.)
13. Kogan, I. (comp.) (2019) *Zinaida Serebryakova (1884–1967). Painting. Graphics. Letters*. Saint Petersburg: KGallery. (In Russ.)
14. Tregub, N.I. (2004) *Zinaida Serebryakova: the problem of individual style*. Cand. Art. Sc. Thesis. Moscow. (In Russ.)
15. Berlin, V.D. (2018) *Z.E. Serebryakova. On the way to Paris*. Kharkov: SIM Publ. (In Russ.)
16. Amirova, G.M. (2011) 'Neoclassical tendencies in the works of Z.E. Serebryakova in the 1910s–1930s', *Society. Environment. Development. (TERRA HUMANA)*, (2), pp. 181–185. (In Russ.)
17. Verstakova, A.R. (2022) 'Oriental motifs in the Moroccan cycle of creativity Z.E. Serebryakova', in Kozina, T.N. and Ryabova, G.N. (eds.) *Culture: problems of theory, history, practice* [Collection of scientific articles]. Penza: Penza State University, pp. 23–35. (In Russ.)
18. Kruglov, V.F. (2007) 'Nudes by Serebryakova', in Ardamatskaya, V. (comp.) *Zinaida Serebryakova. Nudes. Almanac of the State Russian Museum. Issue 179*. Saint Petersburg: Palace Edition, pp. 7–15. (In Russ.)
19. Lenyashin, V.A. (2007) '...The Holy Grain of Eternity', in Ardamatskaya, V. (comp.) *Zinaida Serebryakova. Nudes. Almanac of the State Russian Museum. Issue 179*. Saint Petersburg: Palace Edition, pp. 17–19. (In Russ.)
20. Pavlinov, P.S. (2017) 'Italy in the works of Zinaida Serebryakova', *Russkoye iskusstvo = Russian Art*, (2), pp. 104–113. (In Russ.)
21. Pavlinov, P.S. (2024) 'Monumental and decorative works by Zinaida Serebriakova in the neoclassical style', *Decorative Art and environment. Gerald of the RGHPU*, (4-1), pp. 326–335. (In Russ.)
22. Alexandrova, N.I. (comp.) (1987) *Drawings by Zinaida Evgenievna Serebryakova. Preparatory sketches, studies, cardboards for thematic paintings of 1910–1922*. Moscow: Sovetskiy khudozhnik. (In Russ.)
23. Babiyak, V.V. (2021) 'Created by heart. Drawings by Zinaida Serebryakova', *Universitetskiy nauchnyy zhurnal = Humanities and Science University Journal*, (61), pp. 13–19. doi:10.25807/22225064_2021_61_13.
24. Kornilov, P.E. (comp.) (1969) *Elizaveta Sergeevna Kruglikova. Life and work*. Leningrad: Khudozhnik RSFSR. (In Russ.)
25. Sokolov, A.V. (ed.) (2013) *Toropovskie pages, issue 3, part 2: The Kruglikov family: collection of articles and memoirs*. Yaroslavl: Yaroslavl State University. (In Russ.)
26. Grishina, E.V. (1989) *Elizaveta Sergeevna Kruglikova*. Leningrad: Khudozhnik RSFSR. (In Russ.)
27. Benois, A.N. (1980) *My memories*, vol. 2, books 4, 5. Moscow: Nauka. (In Russ.)
28. Markova, N. (2020) 'Female faces of the art of colour etching', *Tretyakov Gallery Magazine*, (3), pp. 41–61. (In Russ.)
29. Knyazeva, V.P. (1987) *Zinaida Serebryakova. Letters. Contemporaries about the artist*. Moscow: Izobrazitelnoye iskusstvo. (In Russ.)

Информация об авторе

Селютина Алла Александровна, ученый секретарь — заведующий отделом развития, Белгородский государственный художественный музей, Белгород, Российская Федерация, taukita2001@list.ru.

Information about the author

Alla Aleksandrovna Selyutina, Academic Secretary — Head of the Development Department, Belgorod State Art Museum, Belgorod, Russian Federation, taukita2001@list.ru.

Автор заявляет об отсутствии конфликта интересов.
The author declares that there is no conflict of interest.

Статья поступила в редакцию 28.07.2025; одобрена после рецензирования 28.08.2025; принята к публикации 30.08.2025.

The article was received by the editorial board on 28 July 2025; approved after reviewing on 28 August 2025; accepted for publication on 30 August 2025.