



Научная статья  
УДК 739.5(515)  
DOI 10.46748/ARTEURAS.2025.03.009

## Переатрибуция и анализ тибетской скульптуры бодхисаттвы Майтреи из собрания Государственного музея Востока



Титова Мария Алексеевна

Государственный музей Востока, Москва, Российская Федерация  
[mtitova@orientmuseum.ru](mailto:mtitova@orientmuseum.ru), <https://orcid.org/0009-0006-8326-7254>

**Аннотация.** Статья посвящена анализу стилистических и технико-технологических особенностей скульптуры Майтреи из собрания Государственного музея Востока, которые позволяют отнести это произведение к тибетской художественной традиции XV века. Ранее этот экспонат был опубликован в работе «Пять семей Будды. Металлическая скульптура северного буддизма IX–XIX веков из собрания Государственного музея Востока» с его первоначальной атрибуцией: Западный Тибет, XVIII век. Эта версия была основана на характере сплава. Благодаря многочисленным аналогиям можно выявить характерные особенности западнотибетских произведений, например, тяготение к архаичным моделировкам и декоративным деталям, свойственным индийской пластике, а также отсутствие строгой пропорциональности. Однако в ходе исследования скульптуры Майтреи обнаружен ряд признаков, которые не встречаются в западнотибетской пластике. Среди них — следование иконометрическому канону, который обеспечивает баланс постановки фигуры в пространстве и композиционный «ритм» произведения; высокий уровень детализации всех внутриконтурных объемов; использование таких техник, как гравировка и инкрустация кабошонами полудрагоценных камней и минералов, инкрустация металлами разных цветов (серебром и медью); характер моделировок лица и частей тела бодхисаттвы. Еще одной особенностью исследуемой скульптуры является обращение к стилю Пала-Сена, который развивался в северо-восточной Индии с VIII по XII век. Тибетские мастера обращались к художественным решениям предыдущих эпох, и поэтому до нас дошли многочисленные подражания стилю Пала-Сена. Тибетские образцы XIV–XV веков представляют собой переосмысление пропорций и форм, которые воспроизводили северо-индийские мастера. На базе этой школы формировался расцвет искусства тибетской металлической скульптуры, обусловленный благополучием социально-политической обстановки того времени, которая позволяла концентрировать трудовые и материальные ресурсы в монастырях.

**Ключевые слова:** буддийское искусство, буддийская скульптура, буддийская иконография, буддийская металлическая скульптура, Тибет, Западный Тибет, Музей Востока

**Для цитирования:** Титова М.А. Переатрибуция и анализ тибетской скульптуры бодхисаттвы Майтреи из собрания Государственного музея Востока // Искусство Евразии [Электронный журнал]. 2025. № 3 (38). С. 162–175. <https://doi.org/10.46748/ARTEURAS.2025.03.009>.  
URL: <https://eurasia-art.ru/art/article/view/1220>.

Original article

## Reattribution of the Tibetan sculpture of Maitreya from the State Museum of Oriental Art collection

Maria A. Titova

*The State Museum of Oriental Art, Moscow, Russian Federation*  
 mtitova@orientmuseum.ru, <https://orcid.org/0009-0006-8326-7254>

**Abstract.** The article is devoted to the analysis of stylistic, technical, and technological features of the metal sculpture of the bodhisattva Maitreya from the State Museum of Oriental Art, which make it possible to attribute this work to the Tibetan artistic tradition of the 15th century. Its previous attribution was Western Tibet, 18th century, and this version was based on the nature of the alloy. However, we do not believe that this factor is a priority in this case. Thanks to numerous analogies, it is possible to identify the characteristic features of Western Tibetan works. For example, the attraction to archaic models and decorative details typical of Indian plastic art, as well as the lack of strict proportionality. At the same time, in the sculpture of Maitreya from the collection of the State Museum of Oriental Art, we find a number of features that are not found in Western Tibetan plastic art. Among these features, we can note the adherence to the iconometric canon, which ensures the balance of the figure's placement in space and the compositional "rhythm" of the work; a high level of detail of all internal volumes; the presence of such techniques as engraving and cabochon inlay of semiprecious stones and minerals, and inlay of metals of different colours (silver and copper); the nature of the models of the Bodhisattva's face and body parts. Another feature of the sculpture is the appeal to the Pala-Sena style, which developed in northeastern India from the 8th to the 12th centuries. The rulers of the Pala dynasty were adherents of Buddhism. By the 12th century, the territories of the Pala Empire were conquered by representatives of the Hindu Sena dynasty. During this period, Buddhism declined, and Buddhist sculptors migrated to Tibet. Tibetan masters turned to the artistic solutions of previous eras, and therefore numerous imitations of the Pala-Sena style have come down to us. Tibetan samples from the 14th–15th centuries represent a reinterpretation of proportions and shapes, which were reproduced by North Indian masters. On the basis of this school, the art of Tibetan metal sculpture flourished, due to the well-being of the socio-political situation of that time, which made it possible to concentrate labour and material resources in monasteries.

**Keywords:** Buddhist art, Buddhist sculpture, Buddhist metal sculpture, Buddhist iconography, Tibet, Western Tibet, State Museum of Oriental Art

**For citation:** Titova, M.A. (2025) 'Reattribution of the Tibetan sculpture of Maitreya from the State Museum of Oriental Art collection', *Iskusstvo Evrazii = The Art of Eurasia*, (3), pp. 162–175.  
 doi:10.46748/ARTEURAS.2025.03.009. Available from: <https://eurasia-art.ru/art/article/view/1220>. (In Russ.)

### Введение

Изучение искусства буддийской металлической скульптуры шло рука об руку с зарождением и развитием таких отраслей ориенталистики, как буддология, тибетология, синология, монголоведение и т.д. Иконография пантеона тибетского буддизма входила в сферу научных интересов Дж. Туччи,

А. Гетти, Ю.Н. Периха и др. В конце XIX – начале XX века формировались первые музейные собрания буддийской скульптуры на основе коллекций путешественников и первых исследователей. Поэтому в основе наиболее ценных исследований стилистических и технико-технологических аспектов буддийской металлической скульптуры лежит анализ музейных коллекций.

Среди работ о буддийской металлической скульптуре разных регионов наиболее фундаментальной является «Indo-Tibetan bronzes» Ульриха фон Шредера [1]. Среди исследований отечественных востоковедов необходимо выделить каталоги выставок и музейных собраний Государственного Эрмитажа, Музея антропологии и этнографии имени Петра Великого (Кунсткамера), Государственного музея Востока, а именно: «Обитель милосердия. Искусство тибетского буддизма» Ю.И. Елихиной [2], «108 образов Будды. Исследование коллекции № 5942 из собрания Музея антропологии и этнографии (Кунсткамеры) РАН» Е.В. Ивановой и А.Ф. Дубровина [3], «Пять семей Будды. Металлическая скульптура Северного буддизма IX–XIX вв. из собрания ГМВ» Э.В. Ганевской, А.Ф. Дубровина и Е.Д. Огневой [4].

Фундаментальный анализ буддийской металлической скульптуры различных областей Тибета, в частности, скульптура Западного Тибета, — это малоизученная область. Вместе с тем металлическая скульптура индийских Гималаев и Нгари (КНР) обладает ярко выраженными стилистическими и технико-технологическими особенностями, которые позволяют отличить эти произведения от других произведений тибетской пластики.

Целью данного исследования является переатрибуция скульптуры Майтреи из собрания Государственного музея Востока (далее — ГМВ). Ранее этот предмет был определен как образец металлической пластики Западного Тибета и датирован XVIII веком. Анализ художественных традиций буддийской металлической скульптуры Западного Тибета и Центрального Тибета с опорой на введенные в научный оборот аналогии позволяет исключить принадлежность данного произведения к образцам Западного Тибета XVIII века.

В статье сформулированы отличительные особенности западнотибетских и централнотибетских художественных традиций буддийской металлической пластики на примере скульптуры Майтреи из собрания ГМВ и других образцов.

В фонде произведений искусства Центральной Азии Государственного музея Востока (Москва) находится металлическая скульптура бодхисаттвы Майтреи (ГМВ КП 55669, инв. № 5137 I, ГК № 4657785).

Это произведение было опубликовано в каталоге металлической скульптуры из собрания Государственного музея Востока Э.В. Ганевской, А.Ф. Дубровина и Е.Д. Огневой «Пять семей Будды» [3, с. 120]. Первоначальная атрибуция: Западный Тибет, XVIII век. Нонна Геннадьевна Альфонсо, хранитель этого музейного предмета и специалист по искусству Центральной Азии, пояснила, что атрибуцию проводил Александр Феликсович Дубровин, специалист по буддийской скульптуре

и реставратор по металлу из Государственного научно-исследовательского института реставрации (Москва). Его атрибуция была основана на характере сплава. Однако в данном случае мы не считаем этот фактор приоритетным.

Атрибуция произведений искусства включает в себя анализ стилистических и технико-технологических особенностей. Для того чтобы прийти к заключению, необходимо выявить точки соприкосновения между искусствоведческим и технико-технологическим аспектами. Иными словами, «как это сделано» должно совпасть с тем, «что сделано» и «где сделано». В случае с данной скульптурой благодаря всем примененным методикам представляется возможным датировать это произведение более ранним периодом и отнести его к другому региону.

#### **Западный Тибет: география, история, стилистические и технико-технологические особенности металлической скульптуры**

Западный Тибет — это культурная область, которая в настоящий момент частично относится к Индии и частично — к Тибетскому автономному району КНР. В Индии находятся области и округа Балтистан, Нубра, Ладакх, Занскар, Лахул и Спити в Западных Гималаях; в КНР — округ Нгари. [1, с. 157].

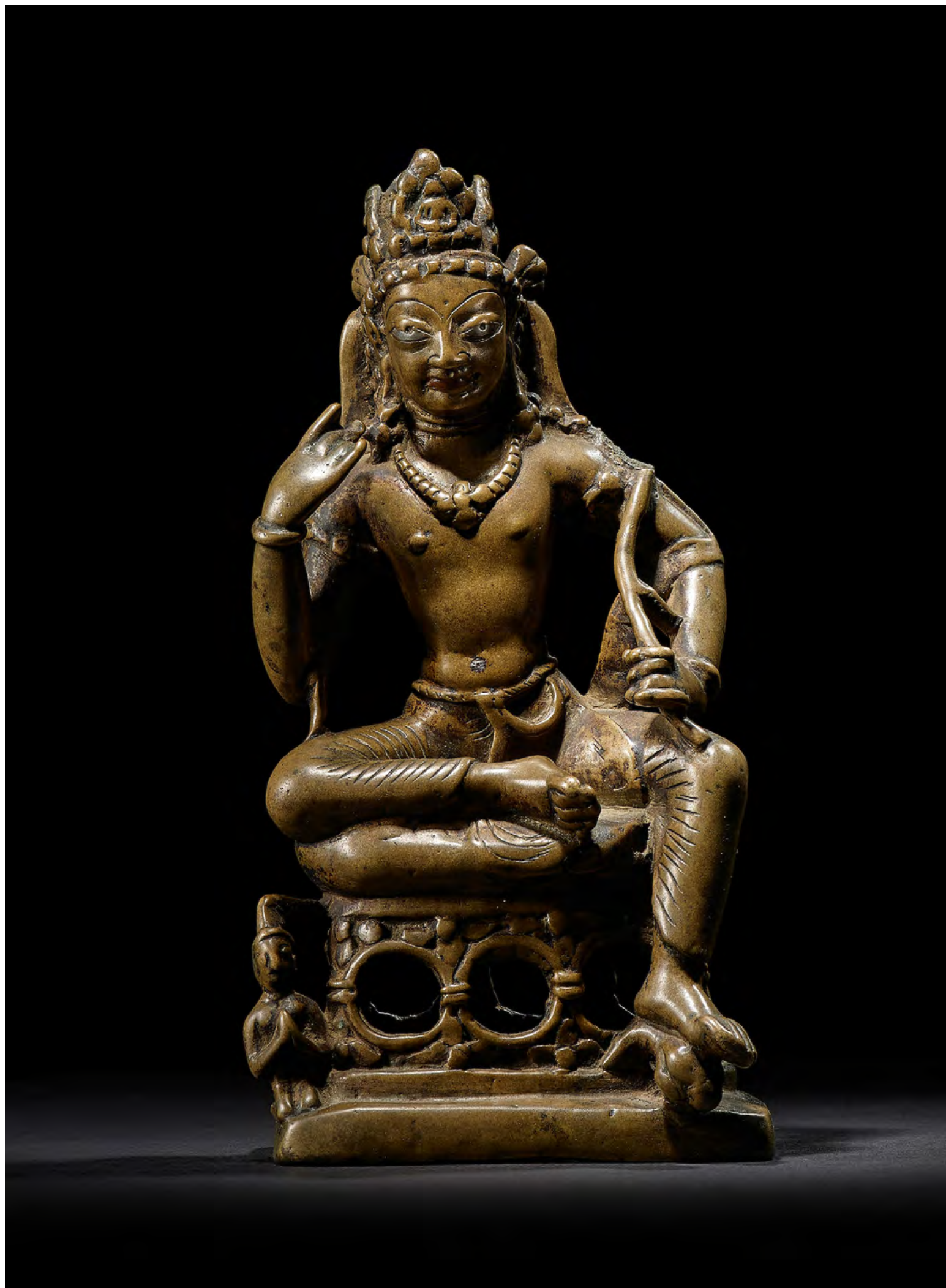
С древности на территории этих высокогорных областей существовали династические государства, доминирующей религией являлся буддизм. Художественные традиции металлической скульптуры Западного Тибета формировались под влиянием школ династий Пала-Сена и Кашмира.

Кашмирская традиция металлической скульптуры развивалась с первых веков нашей эры и была прервана в конце XIII века в связи с мусульманским завоеванием [1, с. 56]. Кашмирские мастера мигрировали в соседние регионы. Для кашмирской традиции металлической скульптуры характерны статичные позы, сглаженные моделировки, тяжеловесные пропорции с укрупненными головами (ил. 1). Глаза могут быть обозначены серебряными вставками с прорисованными зрачками, среди украшений встречается нитка крупных бусин на шее, отдельные элементы декоративного оформления передаются крупными объемами без тщательной детализации.

Школа династии Пала развивалась в северо-восточной Индии с VIII по XII век. Правители династии Пала являлись приверженцами буддизма. Для стиля Пала-Сена характерны удлиненные пропорции, грациозные позы, высокий уровень детализации, а также следование иконометрическому канону, в соответствии с которым красивым считается то, что соответствует сакральному

1. **Авалокитешвара.**

Долина Сват  
(совр. Пакистан)  
или Кашмир, IX в. Латунь,  
инкрустация серебром.  
Высота — 17,7 см.  
Онлайн-каталог  
аукционного дома  
Bonhams, bonhams.com





**2. Авалокитешвара.**

Индия, династия Пала,  
XII в.

Латунь, золотая паста,  
краска, полудрагоценные  
камни; литье,  
инкрустация.

16,2 × 9,2 × 5,7.

Государственный музей  
Востока, Москва,

инв. № 5143 I.

Госкаталог, № 4657542

соотношению пропорций (ил. 2). В основе буддийского иконометрического канона — древнеиндийские пособия, в которых изложена подробная система мер, определявшая пропорции фигуры того или иного персонажа [4, с. 19].

Обращаясь к западнотибетским образцам, созданным в период с XI по XVII век, мы можем выявить признаки, которые позволяют отнести произведение к этому региону.

Для западнотибетских произведений характерно тяготение к архаичным моделировкам со сглаженными, «текучими» формами, неглубокой чеканкой и сниженным уровнем детализации. В образцах с высоким уровнем детализации проработка металла имеет упрощенный характер, очертания украшений и одеяний передаются в виде стилизации с отсылками к художественным мотивам школы Пала-Сена и кашмирской традиции. Искусство центрального Тибета и Китая не оказывало доминирующего влияния на западнотибетский стиль [1, с. 158].

В фигурах божеств не всегда соблюдается иконометрический канон: баланс постановки фигуры в пространстве может быть нарушен, встречаются неустойчивые скульптуры. Обратная сторона может быть не проработана. Формы пьедесталов могут быть искажены. Черты лиц передаются грубоватыми объемами с прорезанными по металлу бровями. Характерны многочисленные дефекты литья, неравномерная проработка внутриконтурных объемов.

В отношении технико-технологических характеристик западнотибетской металлической скульптуры исследователи отмечают дефекты литья и разного рода технологические погрешности, которые маскируются под декоративные элементы [2, с. 142]. Искаженные пропорции, стилизованная разнородность, неравномерная проработка

внутриконтурных объемов говорят о том, что уровень мастерства жителей отдаленных горных районов Западного Тибета мог быть очень разным.

В качестве примеров можно рассмотреть образцы из Государственного музея Востока, Национального музея азиатского искусства Смитсоновского института, Музея Ритберг в Цюрихе, онлайн-каталога аукциона Bonhams. В этих собраниях представлены скульптуры следующих периодов: XI век<sup>1</sup>, XI–XII века<sup>2</sup>, XIII век<sup>3</sup>, XIV–XV века<sup>4</sup>, XV–XVI века<sup>5</sup>, VI–XVII века<sup>6</sup>, XVII век<sup>7</sup>.

В музейных и частных собраниях практически отсутствует западнотибетская буддийская пластика, которая относится к XVIII–XIX векам. Встречаются лишь небольшие скульптуры, предназначенные для домашних алтарей, и датировка этих произведений является дискуссионным вопросом. Например, в коллекции Рерихов в собрании ГМВ находятся статуэтки, характерные для Западных Гималаев, но архаичная стилистика и невысокий уровень исполнения позволяют датировать их, лишь опираясь на провенанс (ил. 3). С XVII века западнотибетские царства, в частности Гуге и Ладакх, приходили в упадок вместе с художественными центрами.

Сплавы и технико-технологические аспекты западнотибетской металлической скульптуры из собрания ГМВ исследовал А.Ф. Дубровин. В каталоге «Пять семей Будды» к этой группе отнесены предметы под номерами с 25 по 34. Этот специалист по истории буддийской пластики и реставратор отмечает характерную особенность западнотибетских скульптур, которая состоит в том, что мастер сохраняет литники в качестве декоративного элемента, и приводит примеры, как в скульптурах маскируются эти технологически необходимые элементы. В отношении сплавов он говорит об использовании четырехкомпонентной латуни

<sup>1</sup> Манджушри. Западный Тибет, Гуге, XI в. // Онлайн-каталог аукционного дома Bonhams [Электронный ресурс]. URL: <https://www.bonhams.com/auction/30205/lot/811/a-copper-inlaid-brass-figure-of-arapachana-manjushri-western-tibet-possibly-guge-11th-century/> (дата обращения: 20.05.2025).

<sup>2</sup> Будда Шакьямуни. Западный Тибет, Гуге, XI–XII вв. Медный сплав. Учетный номер: S2015.28.2 // Национальный музей азиатского искусства Смитсоновского института (англ. The National Museum of Asian Art, Smithsonian Institution), Вашингтон [Электронный ресурс]. URL: [https://asia.si.edu/explore-art-culture/collections/search/edanmdm:fsg\\_S2015.28.2/](https://asia.si.edu/explore-art-culture/collections/search/edanmdm:fsg_S2015.28.2/) (дата обращения: 20.05.2025).

<sup>3</sup> Дзамбала. Западный Тибет, XIII в. Бронза. Учетный номер: S1996.39 // Национальный музей азиатского искусства Смитсоновского института (англ. The National Museum of Asian Art, Smithsonian Institution), Вашингтон [Электронный ресурс]. URL: [https://asia.si.edu/explore-art-culture/collections/search/edanmdm:fsg\\_S1996.39/](https://asia.si.edu/explore-art-culture/collections/search/edanmdm:fsg_S1996.39/) (дата обращения: 20.05.2025).

<sup>4</sup> Ваджрадхара. Западный Тибет, XIV–XV вв. // Онлайн-каталог аукционного дома Bonhams [Электронный ресурс]. URL: <https://www.bonhams.com/auction/22463/lot/5/a-copper-alloy-figure-of-vajradhara-western-tibet-14th15th-century/> (дата обращения: 20.05.2025).

<sup>5</sup> Ратнасамбхава. Западный Тибет, XV–XVI вв. Учетный номер: ГМВ КП 63780, инв. 9533 I, ГК 5067616. ГМВ, Москва // Государственный каталог Музейного фонда РФ [Электронный ресурс]. URL: <https://goskatalog.ru/portal/#/collections?id=5148966> (дата обращения: 20.05.2025).

<sup>6</sup> Авалокитешвара Шадакшари. Западный Тибет, XVI–XVII вв. Учетный номер: ГМВ КП 63800, инв. 5163 I, ГК 4659293. ГМВ, Москва // Государственный каталог Музейного фонда РФ [Электронный ресурс]. URL: <https://goskatalog.ru/portal/#/collections?id=4693310> (дата обращения: 20.05.2025).

<sup>7</sup> Авалокитешвара Шадакшари. Западный Тибет, XVII в. Учетный номер: ГМВ КП 63801, инв. 5166 I, ГК 4659361. ГМВ, Москва // Государственный каталог Музейного фонда РФ [Электронный ресурс]. URL: <https://goskatalog.ru/portal/#/collections?id=4693242> (дата обращения: 20.05.2025).



**3. Ратнасамбхава.**

Западный Тибет,  
XV–XVI вв.

Латунь, золотая паста,  
грунт, краска, бирюза;  
литье, инкрустация.

17,8 × 11,3 × 7,2.

Государственный музей  
Востока, Москва,  
инв. № 9533 I.

Госкаталог, № 5067616

со значительным содержанием свинца и олова. И лишь у одной скульптуры он отмечает различие — высокое содержание цинка [4, с. 28, 113–122]. И этой скульптурой является произведение, которое отличается не только сплавом, но и характером моделировок, списком задействованных техник, а также более высоким уровнем исполнения. Данное произведение визуальное и технологически отличается от всех, отнесенных в каталоге «Пять семей Будды» к западнотибетским традициям.

### **Влияние школы Пала-Сена (северо-восточная Индия) на расцвет искусства тибетской металлической скульптуры в XIV–XV веках**

Скульптура ГМВ КП 55669 (инв. № 5137 I, ГК № 4657785) высотой 27 см представляет собой изображение бодхисаттвы Майтреи. Его отличительные атрибуты расположены на стеблях: возле левого плеча находится сосуд, справа при помощи инкрустации бирюзой и благородным кораллом выделен символ — тройное сокровище, синоним Будды, Дхармы и Сангхи. Еще один традиционный атрибут спрятан на ладони в виде гравировки. Это чакраратна (санскр. *cakra* — «колесо»; *ratna* — «драгоценность»), или Драгоценное колесо, которое считается одним из семи объектов владения чакравартина, идеального правителя-буддиста, который воцарится после прихода Майтреи [5, с. 64]. Бодхисаттва восседает на двойном лотосовом пьедестале в «игривой» позе лалитасана (санскр. *lalitasana* — «игривая поза») со спущенной на малый лотос ступней. Эта поза символизирует готовность бодхисаттвы спуститься с небес.

В отношении стилистики мастер обращался к школе Пала-Сена. Моделировки частей тела, пропорции, декоративное оформление обладают общими чертами с образцами из северо-восточной Индии XI–XII веков.

После того как в северо-восточной Индии буддизм пришел в упадок, началась миграция трудовых ресурсов. Мастера переселялись не только в соседний Непал и Западный Тибет. Они следовали далее в Центральный и Восточный Тибет. В этом регионе происходили историко-культурные процессы, которые позволили развить мощные художественные школы.

Тибет в XIII–XIV веках входил в состав монгольской империи Юань (1271–1368). Монгольские правители выработали административную систему управления Тибетом, в рамках которой верховную власть осуществлял высший лама одной из тибетских традиций. В 1354 году один из таких правителей, а именно высший лама традиции кагью Джанчуб Гьялцел (1302–1364), отменил юаньское судопроизводство на территории Тибета и ввел

свои законы [6]. Его преемники-ламы согласовывали свое высочайшее назначение с монголами, а затем и с Минским Китаем.

В монастырях были открыты учебные заведения, в которых молодые люди получали религиозное образование, а также изучали дисциплины, связанные с управлением [7, с. 56–59]. Началось формирование кадрового резерва, который был направлен на закрепление тибетской теократии. Буддийские монастыри стали сосредоточивать в себе материальные ресурсы, а высшие ламы тибетского буддизма со временем обрели статус не только духовных лидеров, но и политических. Поэтому в монастырях работали лучшие мастера, которые располагали лучшими материалами и инструментами, имели высокопоставленных заказчиков. Эти мастера могли совершенствовать свою технику и обучать других. Период с XIV по XVI век — это расцвет искусства тибетской металлической пластики.

Тибетские образцы XIV–XV веков представляют собой наиболее тщательное переосмысление пропорций и форм, которые воспроизводили мастера северо-восточной Индии периода Пала-Сена. При этом в буддийскую скульптуру вкладывали наибольшее количество ресурсов: трудовых, материальных и художественных. Все аспекты создания образов просветленных существ были доведены до совершенства (ил. 4).

С точки зрения буддистов, телесная красота отражает духовное совершенство, а красивым считается то, что соответствует канонам пропорций. Эта концепция пришла из индуистского искусства. Об этом писал Т. Буркхардт: «Происхождение буддийского искусства от искусства индуистского — это своего рода алхимическое превращение. Можно сказать, что буддийское искусство “растворило” космическую мифологию Индии и трансформировало ее в образы душевных состояний» [8, с. 150].

### **Стилистические и технико-технологические особенности скульптуры Майтреи из собрания Государственного музея Востока: сопоставление с традициями Западного и Центрального Тибета**

Обращаясь к скульптуре Майтреи из ГМВ с инв. № 5137 I (ил. 5), в первую очередь мы отмечаем следование буддийским иконометрическим канонам, в соответствии с которыми божество обладает соразмерными пропорциями частей тела и головы и находится в устойчивом положении.

В соответствии с системой мер, ранее разработанной в Индии, будды и бодхисаттвы обладают наиболее стройным телосложением, фигура божества вмещает в себя 9 тал (санскр. *tala* — «длина



**4. Майтрея.**

Центральный Тибет,  
XIII–XIV вв.

Медный сплав, коралл,  
краска; литье,  
инкрустация.

Высота — 34,3 см.

Онлайн-каталог  
аукционного дома

Bonhams, [bonhams.com](https://www.bonhams.com)

5. Бодхисаттва

**Майтрея.**

Тибет, XV в.

Латунь, золотая паста,  
краска, бирюза, коралл;  
литье, чеканка, золочение,  
инкрустация.

Высота — 27 см;

основание — 19 × 10.

Государственный музей

Востока, Москва,

инв. № 5137 I.

Госкаталог, № 4657785



ладони или высота от подбородка до края волос на лбу») или 108 ангулов (санскр. *angul* — «ширина пальца») [4, с. 19].

Скульптура выполнена из латуни. Основной компонент — медь, 31% цинка и 4% свинца [4, с. 120]. Этот сплав соответствует тибетским образцам, описанным А.Ф. Дубровиным в каталоге «Пять семей Будды», в котором он отмечает, что тибетские мастера XV–XVIII веков использовали более десяти видов латуни. Он называет наиболее традиционный сплав тибетских мастеров с соотношением меди к цинку 1:3 (Вайли *li-dkar*), а также высказывает предположение о том, что сплав с более высоким содержанием цинка, более 30%, появляется только в XVIII веке. В случае со скульптурой Майтреи из ГМВ с инв. № 5137 I сплав близок к соотношению 1:3 [4, с. 29]. Предположение о том, что более высокое содержание цинка свойственно только поздним тибетским произведениям, требует доказательной базы. С точки зрения сплава скульптура Майтреи из ГМВ с инв. № 5137 I не соответствует западнотибетским образцам. В сплаве этого произведения отсутствуют характерные для скульптуры Западного Тибета олово и высокое содержание свинца [4, с. 28].

Также в рассматриваемой скульптуре отсутствуют дефекты литья и технологические погрешности, которые встречаются в западнотибетских произведениях.

В скульптуре задействован ряд техник и материалов. Гравировки на дхоти выполнены на высоком уровне при помощи тонкого инструмента, и они изображают более усложненную версию узора, который фигурирует на скульптурах школы Пала-Сена. Аналогичные примеры гравировок в западнотибетской скульптуре не встречаются.

Майтрея носит традиционный набор украшений бодхисаттвы, детали короны, браслетов, ожерелий и священного шнура оформлены инкрустацией металлами других цветов: серебром и медью. Инкрустация серебром и медью встречается в скульптуре кашмирской<sup>8</sup> традиции и произведениях Гуге<sup>9</sup>, однако в полной мере этот художественный прием получил свое развитие в центральнотибетской скульптуре.

Также в скульптуре Майтреи из ГМВ с инв. № 5137 I применено холодное золочение на лице,

ожерелье, браслетах на предплечьях и поясе. В западнотибетской скульптуре холодное золочение применялось редко.

Инкрустация кабошонами бирюзы и красного коралла является традиционной декоративной техникой в буддийской металлической скульптуре Центрального<sup>10</sup> и Восточного Тибета и крайне редко встречается в западнотибетской скульптуре. Бирюза в представлениях тибетцев является оберегом и ассоциируется с благочестием. Красному, или благородному кораллу приписывают лечебные свойства, в частности, благотворное влияние на кровь. В XIII веке тибетцы получали этот органический минерал из Красного и Средиземного морей через итальянских торговцев, согласно свидетельству Марко Поло. Он отмечал огромный спрос на эту драгоценность у жителей Тибета [9, с. 145].

В скульптуре Майтреи из ГМВ с инв. № 5137 I в центральном элементе позолоченного ожерелья присутствует инкрустация кабошоном красного полупрозрачного минерала. Это может быть рубин или шпинель. В индуистской и буддийской культуре высоко ценится рубин, который ассоциируется с Солнцем. Однако рубин легко перепутать со шпинелью. Различие между минералами было установлено лишь в 1783 году французским минерологом Жаном Роме-де-Лилем (фр. *Jean-Baptiste Louis Romé de l'Isle*). Поэтому, когда речь идет о более ранних произведениях, с уверенностью утверждать, что перед нами рубин, а не шпинель, мы не можем. В частности, Рубин Тимура, один из наиболее известных исторических камней, после исследования под микроскопом оказался шпинелью [10, с. 332]. Вставки из красных полупрозрачных минералов в тибетской пластике встречаются редко. Это говорит об исключительной важности этого произведения, поскольку заказчик располагал дорогостоящими ресурсами.

В отношении стилистики также можно обратить внимание на структуру лотосового пьедестала и моделировки лепестков. Двойное возвышение, сужающееся кверху, двойной лотосовый пьедестал и жемчужное обрамление — подобные пьедесталы свойственны центральнотибетским скульптурам периода расцвета.

Необходимо отметить изобретательность мастера, который вплел традиционные атрибуты

<sup>8</sup> Авалокитешвара. Долина Сват (совр. Пакистан) или Кашмир, IX в. Латунь, инкрустация серебром. Высота — 17,7 см // Онлайн-каталог аукционного дома Bonhams [Электронный ресурс]. URL: <https://www.bonhams.com/auction/26700/lot/1005/a-silver-and-copper-inlaid-brass-figure-of-avalokiteshvara-swat-valley-or-kashmir-circa-9th-century/> (дата обращения: 20.05.2025).

<sup>9</sup> Будда Шакьямуни. Западный Тибет, Гуге, XIII в. Медный сплав, инкрустация медью и серебром. Высота — 38,5 см. Учетный номер: S2015.28.3 // Национальный музей азиатского искусства Смитсоновского института (англ. The National Museum of Asian Art, Smithsonian Institution), Вашингтон [Электронный ресурс]. URL: [https://asia.si.edu/explore-art-culture/collections/search/edanmdm:fsg\\_S2015.28.3/](https://asia.si.edu/explore-art-culture/collections/search/edanmdm:fsg_S2015.28.3/) (дата обращения: 20.05.2025).

<sup>10</sup> Майтрея. Центральный Тибет, XIII–XIV вв. Медный сплав, инкрустация кораллом, пигменты. Высота — 34,3 см // Онлайн-каталог аукционного дома Bonhams [Электронный ресурс]. URL: <https://www.bonhams.com/auction/28702/lot/1845/a-copper-alloy-figure-of-maitreya-central-tibet-13th14th-century/> (дата обращения: 20.05.2025).

Майтреи в стебли лотосов и тем самым внес элемент интриги в образ просветленного существа. Подобный художественный прием встречается в образцах незолоченой металлической скульптуры Центрального Тибета<sup>11</sup>. Это соответствует одному из назначений буддийского искусства, которое выполняет не только сакральную и эстетическую роль, но и просветительскую. Для того чтобы расшифровывать буддийские образы, созерцающий их должен обладать объемом знаний.

### Выводы

Скульптура Майтреи не соответствует атрибуции «Западный Тибет, XVIII век» как с технико-технологической, так и стилистической точек зрения. Однако полностью соответствует образцам из Центрального Тибета XV века.

Западный Тибет — историческая область, которая с древности представляла собой совокупность небольших государств, и среди них наибольшего развития достигло царство Гуге (IX–XVI века). Художественные традиции развивались под влиянием двух художественных школ: Кашмира и Пала-Сены (северо-восточная Индия).

Поэтому, с одной стороны, западотибетские произведения отличает тяготение к индийскому иконометрическому канону, с другой — для них характерны архаичные моделировки и низкая детализация внутриконтурных объемов, проработка металла носит упрощенный характер.

Скульптура Майтреи из собрания Государственного музея Востока представляет собой произведение, выполненное на очень высоком уровне, с применением большого количества техник, и соответствует художественным традициям

Центрального Тибета XV века — периода расцвета искусства тибетской металлической скульптуры.

Среди характерных признаков можем отметить следование иконометрическому канону, который обеспечивает баланс постановки фигуры в пространстве и композиционный «ритм» произведения; стилистику и высокий уровень детализации всех внутриконтурных объемов; использование таких техник, как золочение, гравировка, инкрустация кабошонами полудрагоценных камней и минералов, а также инкрустация серебром и медью.

Сплав скульптуры представляет собой латунь с 31% цинка. Согласно исследованию А.Ф. Дубровина, латунь с соотношением меди к цинку 1:3 типична для тибетской металлической скульптуры XV–XVIII веков, в то время как западотибетские произведения отличает четырехкомпонентная латунь со значительным содержанием свинца и олова. Сплав скульптуры Майтреи из собрания ГМВ не содержит олова, свинец фигурирует лишь в 4%.

Государства Западного Тибета не располагали наиболее выгодными условиями для лучших мастеров в сравнении с тем, что могли предложить такие центры, как Лхаса и Шигадзе в исторических провинциях У-Цанг и Кам. Именно в Центральном и Восточном Тибете в XIV–XV веках были созданы условия, при которых выдающаяся школа Пала-Сены смогла получить вторую жизнь. В дальнейшем в связи с изменениями в общественно-политической обстановке в искусстве тибетской металлической скульптуры развивается тибето-китайский стиль и возникают новые эталоны.

Поэтому в атрибуцию скульптуры Майтреи из собрания Государственного музея Востока с инв. № 5137 I следует внести корректировки.

### Список источников

1. Schroeder U. Indo-Tibetan bronzes. Hong Kong: Visual Dharma Publications, 1981. 576 p.
2. Обитель милосердия. Искусство тибетского буддизма : каталог выставки / авт. концепции, науч. ред. Ю.И. Елихина. СПб.: Издательство Государственного Эрмитажа, 2015. 510 с., ил.
3. 108 образов Будды: исследование коллекции № 5942 из собрания Музея антропологии и этнографии (Кунсткамеры) РАН / авт.-сост. Е.В. Иванова, А.Ф. Дубровин. СПб.: МАЭ РАН, 2014. 337 с., ил.
4. Ганевская Э.В., Дубровина А.Ф., Огнева Е.Д. Пять семей Будды: металлическая скульптура северного буддизма IX–XIX вв. из собрания ГМВ. М.: Едиториал УРСС, 2004. 365 с., ил.
5. Бир Р. Тибетские буддийские символы. М.: Ориенталия, 2013. 336 с.

<sup>11</sup> Майтрея. Центральный Тибет, XIII–XIV вв. Медный сплав, инкрустация кораллом, пигменты. Высота — 34,3 см // Онлайн-каталог аукционного дома Bonhams [Электронный ресурс]. URL: <https://www.bonhams.com/auction/28702/lot/1845/a-copper-alloy-figure-of-maitreya-central-tibet-13th14th-century/> (Дата обращения: 20.05.2025).

6. Shakapa Ts.W.D. The rise of Changchub Gyaltzen and the Phagmo Drupa period // *Bulletin of Tibetology*. 1981. Vol. 17. № 1. P. 23–33.
7. Кычанов Е.И., Мельниченко Б.И. История Тибета с древнейших времен до наших дней. М.: Восточная литература, 2005. 351 с.
8. Буркхардт Т. Сакральное искусство Востока и Запада. Принципы и методы. М.: Новый Акрополь, 2014. 216 с.
9. Untracht O. *Traditional jewelry of India*. New York: Thames & Hudson, 2008. 432 p.
10. Смит Г. Драгоценные камни. М.: Мир, 1984. 556 с.

### References

1. Schroeder, U. (1981) *Indo-Tibetan bronzes*. Hong Kong: Visual Dharma Publications.
2. Elikhina, Yu.I. (comp.) (2015) *Abode of charity. Tibetan buddhist art*. Saint Petersburg: The State Hermitage Museum. (In Russ.)
3. Ivanova, E.V. and Dubrovin, A.F. (comps.) (2014) *108 images of Buddha. Research of collection No. 5942 housed the Museum of Anthropology and Ethnography (Kunstkamera), RAS*. Saint Petersburg: MAE RAS. (In Russ.)
4. Ganevskaya, E.V., Dubrovin, A.F. and Ogneva, E.D. (2004) *The five families of the Buddha. Metal sculpture of Northern Buddhism of the 9th–19th centuries from the State Museum of Oriental Art collection*. Moscow: Editorial URSS. (In Russ.)
5. Bir, R. (2013) *Tibetan Buddhist symbols*. Moscow: Orientalia. (In Russ.)
6. Shakapa, Ts.W.D. (1981) 'The rise of Changchub Gyaltzen and the Phagmo Drupa period', *Bulletin of Tibetology*, 17(1), pp. 23–33.
7. Kychanov, E.I. and Melnichenko, B.I. (2005) *The history of Tibet from ancient times to the present day*. Moscow: Oriental literature. (In Russ.)
8. Burkhardt, T. (2014) *Sacred art in East and West*. Moscow: New Acropolis. (In Russ.)
9. Untracht, O. (2008) *Traditional jewelry of India*. New York: Thames & Hudson.
10. Smith, G. (1984) *Precious stones*. Moscow: Mir Publ. (In Russ.)

**Информация об авторе**

*Титова Мария Алексеевна, младший научный сотрудник, Государственный музей Востока, Москва, Российская Федерация, [mtitova@orientmuseum.ru](mailto:mtitova@orientmuseum.ru), <https://orcid.org/0009-0006-8326-7254>.*

**Information about the author**

*Maria Alekseevna Titova, Junior researcher, the State Museum of Oriental Art, Moscow, Russian Federation, [mtitova@orientmuseum.ru](mailto:mtitova@orientmuseum.ru), <https://orcid.org/0009-0006-8326-7254>.*

Автор заявляет об отсутствии конфликта интересов.  
The author declares that there is no conflict of interest.

*Статья поступила в редакцию 14.07.2025; одобрена после рецензирования 19.08.2025; принята к публикации 21.08.2025.*

*The article was received by the editorial board on 14 July 2025; approved after reviewing on 19 August 2025; accepted for publication on 21 August 2025.*