

ЦВЕТОВЫЕ АККОРДЫ ОЛЬГИ ОРЛОВОЙ

Тома Людмила Анатольевна

Академия музыки, театра и изобразительных искусств, г. Кишинев, Республика Молдова

Аннотация

В статье освещается творческая эволюция живописца Молдавии Ольги Орловой, чье искусство основано на принципах реализма, допускающего цветовую экспрессию. Материалом исследования стали многочисленные живописные произведения художника с 1950-х годов по настоящее время, которые впервые введены в широкий международный искусствоведческий оборот. Автор анализирует динамику тем и мотивов, композиционных особенностей, колорита картин, отмечая их тональность, декоративность и гармонию. В результате исследования определено, что при всем разнообразии задач Ольга Орлова верна традициям, которые близки ей с 1960-х годов. Это интерес к проявлению сущностного в человеке и в природном мире, лаконизм языка пластики, эмоциональная содержательность колорита.

Ключевые слова: Ольга Орлова; живопись; поэтичность; композиция; обобщение; колорит; тональность; цвет; декоративность; светоизлучение; гармония.

Для цитирования:

Тома Л.А. Цветовые аккорды Ольги Орловой // Искусство Евразии. – 2020. – № 1 (16). – С. 319–334. DOI: 10.25712/ASTU.2518-7767.2020.01.024. [Электронный ресурс] URL: <https://readymag.com/u50070366/1745169/35/>

Информация об авторе:

Тома Людмила Анатольевна – доктор искусствоведения, доцент, Академия музыки, театра и изобразительных искусств, г. Кишинев, Республика Молдова. Заслуженный деятель искусств, член секции критики Союза художников Молдовы, член Ассоциации искусствоведов (АИС). Email: liytoma@mail.ru

Ольга Дмитриевна Орлова принадлежит к плеяде художников-шестидесятников, чье творчество определило особенности молдавской школы живописи – ее поэтический строй, образность колорита. Эти свойства, соответствующие характеру личности мастера, индивидуально проявлены в портретах, натюрмортах, пейзажах, созданных на протяжении десятилетий.

В Национальном художественном музее Молдовы и в фонде Союза художников республики хранится немало работ Орловой, многие из них известны по выставкам и репродукциям в альбомах, их отмечали в очерках об искусстве [1, с. 191; 2, с. 34–35; 3, с. 48, 64, 73, 114, 167; 4, с. 67, 95–98; 5, с. 14, 94] и в периодических изданиях [6, с. 115], но не было публикаций, посвященных исследованию ее творческой эволюции.

Большинство произведений Орловой, включая недавние, написаны на основе того подхода, который был избран ею полвека назад. Поэтому, при всем разнообразии жанров, мотивов и решаемых задач, ее персональные выставки создают целостное впечатление: размеренный ритмический строй, чистое звучание цветовых аккордов, особый свет, наполняющий залы, – все настраивает на неспешное восприятие мира образов, не связанных с суетной повседневностью.

Творческая эволюция Орловой отнюдь не однородна. Как и многие из живописцев, формировавшихся в первое послевоенное десятилетие, она прошла два основных этапа: после светотеневой тональной живописи увлеклась цветовой экспрессией.



*Рис. 1. О.Д. Орлова. Фотография, 2008 г.
Фото: А. Шибеев.*

Ольга Дмитриевна Орлова родилась в Бендерах в 1932 году (рис. 1). Она унаследовала тягу к рисованию от деда-каменщика и отца, работавшего железнодорожником. О страшных испытаниях ее семьи в период войны можно писать рассказы, но отметим лишь основной факт: в тринадцать лет способная девочка посещала подготовительные курсы при Кишиневском художественном училище и через год уже училась в его классах (1946–1951). Там завершали образование живописцы, начавшие профессиональную подготовку в 1930-е годы в учебных заведениях Румынии (В. Руссу-Чобану, А. Зевина, Г. Саинчук и др.). Наибольшим влиянием среди педагогов отличался И.Я. Хазов, он же руководил студией при Союзе художников, созданной в конце сороковых годов для совершенствования мастерства. В противовес академической системе аналитического изучения предметов Хазов выдвигал принцип

построения целостной формы на основе строгого отбора и синтеза главных компонентов. Укрупнение пятен света, тени, полутонов служит взаимосвязи предметов с воздушной средой, а усиление контрастов внутри приглушенного колорита подчинено выделению главного в композиции. Такой метод осуждался как «формалистический», но он привлек многих художников. Орлова применила его в ряде портретов матери, где воздушная среда, смягчающая силуэт и грани форм, способствует выявлению душевного состояния модели, что было важнее индивидуальных примет (рис. 2).

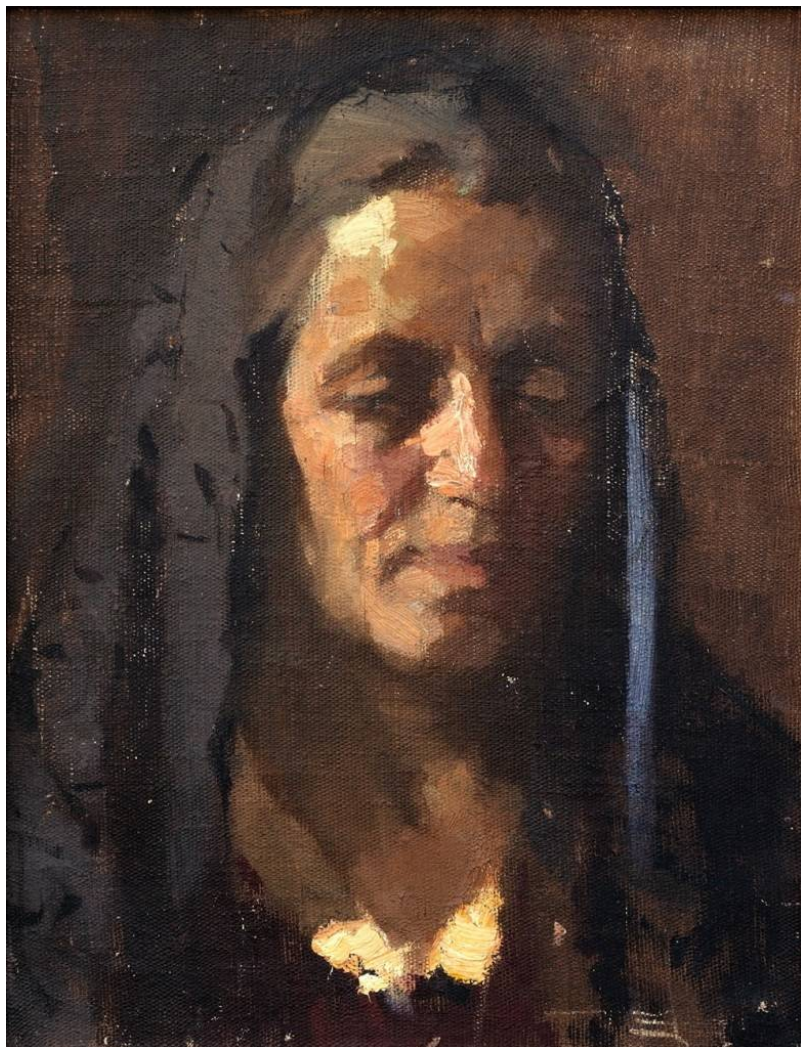


Рис. 2. Орлова О.Д. Портрет матери. 1955. Холст, масло. 36 x 27,59. Коллекция художницы. Фото: А. Шибяев.

Однако с обретением опыта все явственнее становилось желание форсировать цветовое звучание полотен. В портретной композиции «Девочка в желтом платье» (1957, рис. 3) проявлен лиризм, характерный для молдавской живописи тех лет, но необычен колорит, в котором свет вытесняет тени, усиливает сияние желтого платья, наполняет золотистым теплом воздушную среду. Немногие уплотненные тона скрепляют живописную структуру. Образ подростка поэтизирован с деликатным проникновением в душевный настрой. Еще больше света в «Портрете дочери Нины» (1961, рис. 4). Белокурая головка малышки, возникающая из трепета легких мазков, ассоциируется с одуванчиком.



Рис. 3. Орлова О.Д. Портрет девочки в желтом платье. 1957. Холст, масло. 120 x 75. Национальный художественный музей Молдовы (далее НХММ).

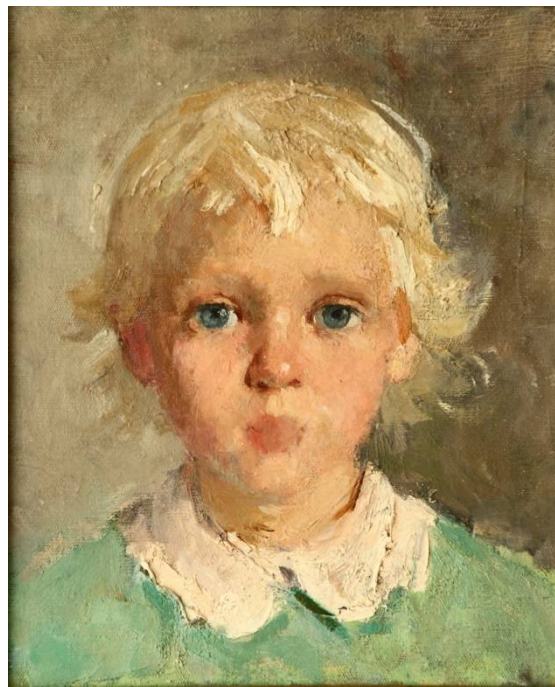


Рис. 4. Орлова О.Д. Портрет дочери Нины. 1961. Холст, масло. 35 x 29. НХММ.



Рис. 5. Орлова О.Д. Колхозница М. Басс. 1961. Холст, масло. 88 x 75. НХММ.

В начале 1960-х годов Ольга Орлова разделяла интересы живописцев, обновляющих язык пластики цветовой экспрессией и обобщением предметных форм. Смена задач у нее не была резкой: к активизации цвета она тяготела и ранее и не чувствовала необходимости в полном отказе от моделировки объемов. В портрете «Колхозница М. Басс» (1961, рис. 5) сочетание насыщенных цветов сине-зеленого платья и желто-коричневой безрукавки выделяет светлую тональность лица, но контрасты смягчаются игрой света, свободной манерой письма. Основное достоинство работы – выявление душевной теплоты скромной женщины, без желания сгладить ее индивидуальные черты.

Живостью портретной характеристики отмечены портретные этюды, написанные в селе Садово: «Девочка в желтом платке» (рис. 6), «Девочка в красном платке» (1962, рис. 7) и др. В первом желтый цвет, оттеняющий смуглое лицо, сияет подобно подсолнуху, во втором вариации глубокого красного уподобляют облик девочки спелой ягоде. Уплотненные тона одежды в «Портрете девушки» (1962, рис. 8) вместе с удлиненным форматом полотна способствуют выявлению изящества фигуры и обаяния юности.



Рис. 6. Орлова О.Д. Девочка в желтом платке. 1962. Холст, масло. 44 x 35. НХММ.

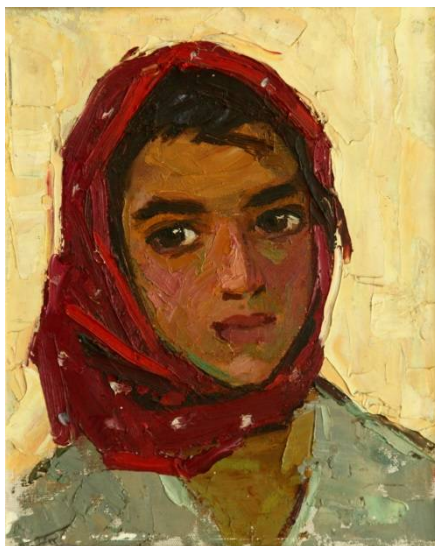


Рис. 7. Орлова О.Д. Девочка в красном платке из села Садово. 1962. Холст, масло. 37 x 31. НХММ.

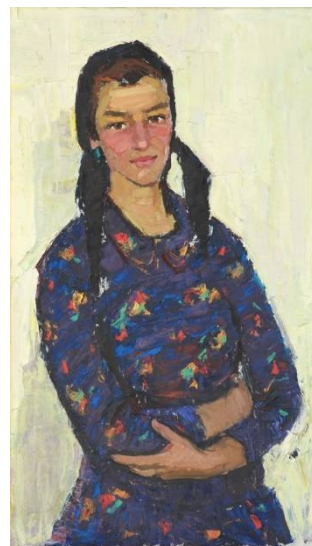


Рис. 8. Орлова О.Д. Портрет девушки из села Садово. 1962. Холст, масло. 116 x 70. НХММ.

О типизации образа свидетельствуют портреты «Дояр М. Полицмерский» (1963, рис. 9), «Животновод С. Мелкан» (1964). Написанные широкой кистью, пастозными мазками, в свежей гамме, они весомы и монументальны.



Рис. 9. Орлова О.Д. Дояр М. Полицмерский. 1962. Холст, масло. 120 x 110. НХММ.



Рис. 10. Орлова О.Д. Колхозница А. Арнаут. 1965. Холст, масло. 140 x 130. НХММ.

Ныне трудно понять, почему Ольгу Орлову местные цензоры критиковали за «формализм» при глубокой жизненности ее образов. Они требовали героизации, детальности изображений. Но вскоре, после успехов молдавской живописи на всесоюзных и зарубежных выставках, изменилось отношение к художникам неакадемического направления и в республике. Победив в конкурсе молодых живописцев (1968), Ольга Орлова получила премию комсомола Молдавии им. Б. Главана.

В работах художницы возростала роль цветовой экспрессии. Обобщенная моделировка предметных форм не нарушает чистоты локальных пятен – полотна обретают декоративную выразительность. Избегая какого-либо пафоса, Ольга Орлова выявляла цельность характера, благородство простых тружеников и не скрывала признаков нелегкой судьбы (рис. 11).



Рис. 11. Орлова О.Д. Крестьянка. 1966. Холст, масло. 59 x 49. НХММ.



Рис. 12. Орлова О.Д. Крестьянин в шляпе. 1967. Холст, масло. 69 x 62. НХММ.

Убедителен портрет старого крестьянина в шляпе (1967, рис. 12) с печальным взглядом из-под полуопущенных век. Несмотря на небольшой размер полотна, образ обрел значительность благодаря целостности колорита, лапидарности письма.

В типизированные портреты ненавязчиво включались этнографические приметы – национальная одежда, предметы быта с традиционным орнаментом: «Девушка в красном на фоне ковра» (1965, рис. 13), «Доярка М. Горелко» (1967, рис. 14), «Крестьянин из села Чок-Майдан» (1977, рис. 16).

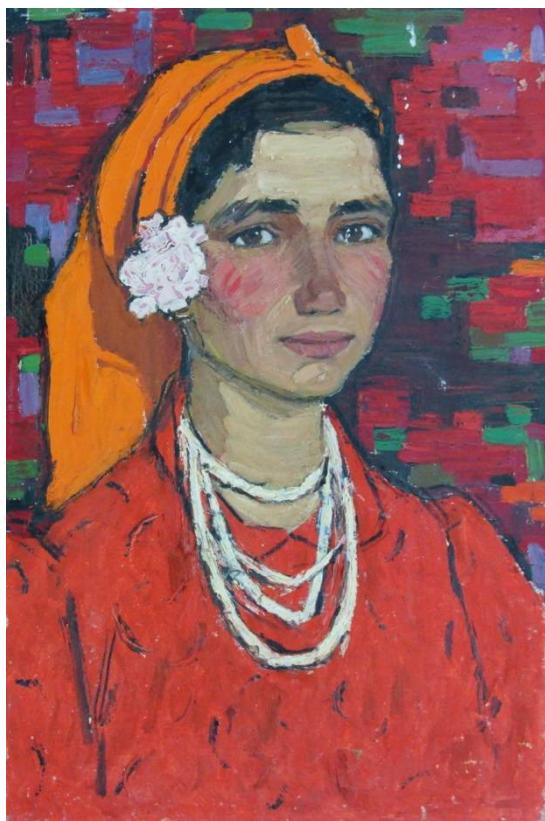


Рис. 13. Орлова О.Д. Девушка в красном на фоне ковра. 1965. Холст, масло. 77 x 50. Союз художников Республики Молдова (далее СХРМ).



Рис. 14. Орлова О.Д. Доярка М. Горелко. 1967. Холст, масло. 130 x 110. НХММ.



Рис. 15. Орлова О.Д. Табаковод О. Арнаут. 1967. Холст, масло. 156 x 95. НХММ.



Рис. 16. Орлова О.Д. Крестьянин из села Чок-Майдан. 1977. Холст, масло. 120 x 100. СХРМ.

Художницу особенно привлекает душевная красота молодых женщин и непосредственность детей. Девчушка в белом платьице представлена присевшей на скамейку, на фоне густо растущих ирисов, голубизна которых усиливает небесный цвет распахнутых глаз («Нина», 1964, рис. 17). В композиции 1968 года (рис. 18) подросток изображена у пианино, хрупкость ее фигурки выделена массивностью инструмента. Здесь контрасты белых и черных пятен вместе с бирюзовым тоном платья образуют крепкий цветовой аккорд.

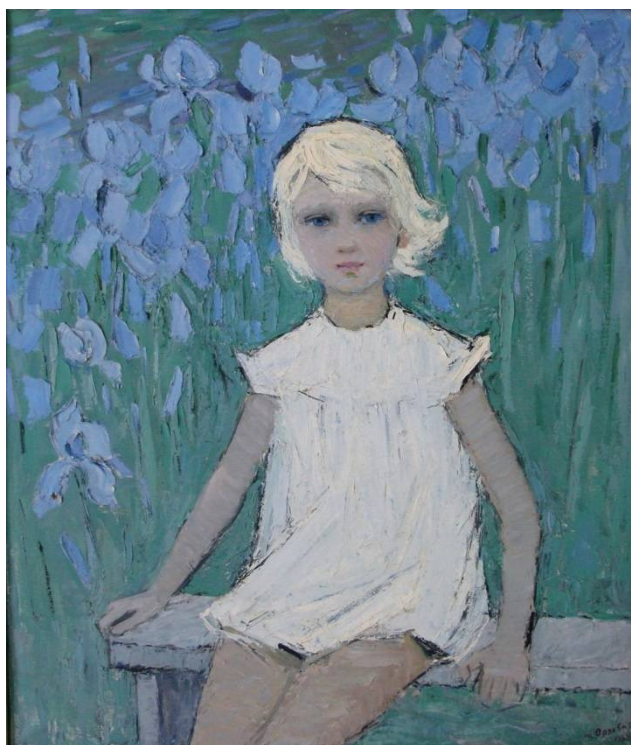


Рис. 17. Орлова О.Д. Нина. 1964. Холст, масло. 107 x 90. СХРМ.



Рис. 18. Орлова О.Д. Портрет дочери. 1968. Холст, масло. 131,5 x 93. СХРМ.

Во многих работах Орловой доминирует светлая гамма, чисто звучат белые тона в сочетании с синими. Теплым чувством наполнены полнозвучные полотна с активным красным цветом. Лирические портреты чередуются с образами, утверждающими этическую ценность человека.

Иногда Орлова задумывает портрет на сюжетной основе. «Мастер спорта Э. Жугэнару» (1971, рис. 19) предстает в полный рост в момент передышки от тренировки, проходящей в глубине зала, ее пружинистая фигура кажется готовой к действию. Японская гравюра, включенная в «Портрет студентки» (1971, рис. 20), помогает понять направленность размышлений модели. «Девочка с петухом» (2009, рис. 21) изображена на нейтральном фоне, но ситуацию несложно домыслить.

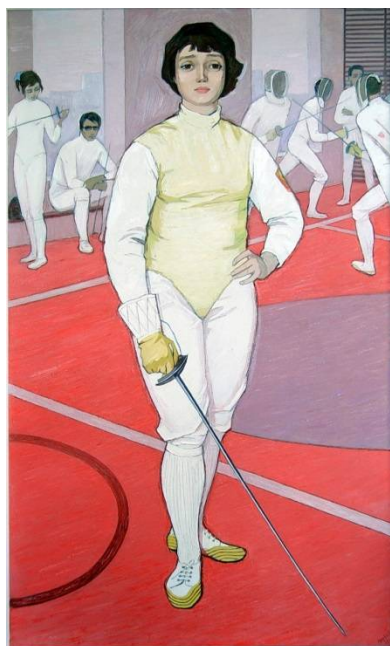


Рис. 19. Орлова О.Д. Мастер спорта Э. Жугзгару. 1971. Холст, масло. 215 × 130. НХММ.



Рис. 20. Орлова О.Д. Портрет студентки. 1971. Холст, масло. 117 × 72. СХРМ.

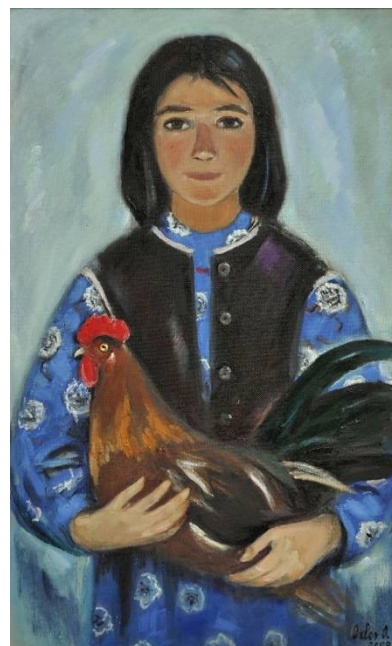


Рис. 21. Орлова О.Д. Девочка с петухом. 2009. Холст, масло. 85 × 51. Частная коллекция. Фото: А. Шибаев.

Натюрморты Орловой интересны разнообразием композиционного строя, часто составленного из многих предметов. В «Натюрморте с Нефертити» (1975, рис. 22) вещи объединены ритмически и цветовой доминантой – красной ковровой дорожкой, на которой они расставлены. В «Натюрморте с яблоками» (1982, рис. 23), решенном в холодноватой гамме, мастерски увязаны народная керамика, плетеная корзина, половички и фрукты.

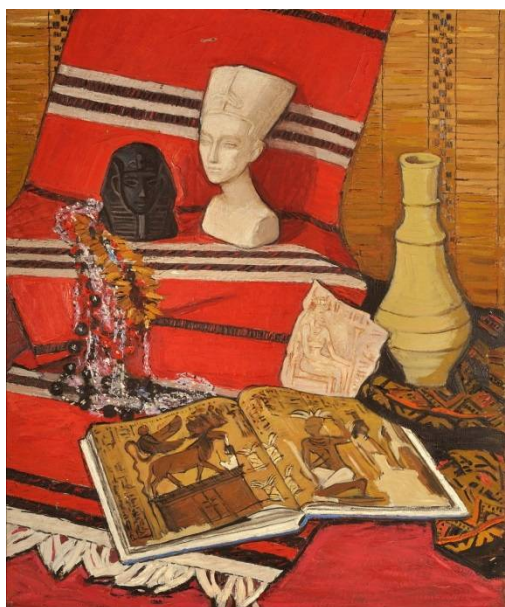


Рис. 22. Орлова О.Д. Натюрморт с Нефертити. 1975. Холст, масло. 105 × 83. СХРМ.

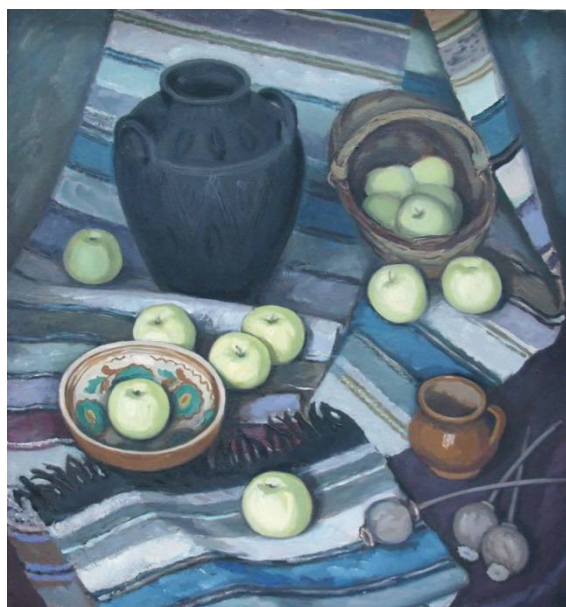


Рис. 23. Орлова О.Д. Натюрморт с яблоками. 1982. Холст, масло. 110 × 98. СХРМ.

Для полотен с букетами (рис. 24–26) характерен стилизованный рисунок цветов и листьев, перекликающийся с узором покрывала или с орнаментом на сосудах («Пионы», 1979; «Натюрморт с флоксами», 2004; «Натюрморт с полевыми цветами и яблоками», 2010; «Пионы», 2014). В «Натюрморте с калиной» (2016, рис. 27) сияние спелых ягод и осенних листьев оживляет сдержанную гамму приглушенных цветов.

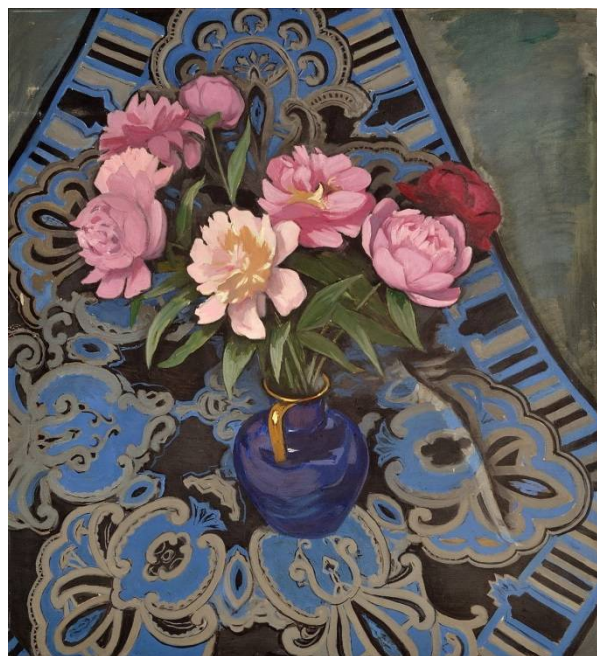


Рис. 24. Орлова О.Д. Пионы. 1979. Холст, масло. 100 x 90. СХРМ.



Рис. 25. Орлова О.Д. Натюрморт с флоксами. 2004. Холст, масло. 83 x 76. Коллекция художницы. Фото: А. Шибеев.



Рис. 26. Орлова О.Д. Пионы. 2014. Холст, масло. 70 x 73. Коллекция художницы. Фото: А. Шибеев.

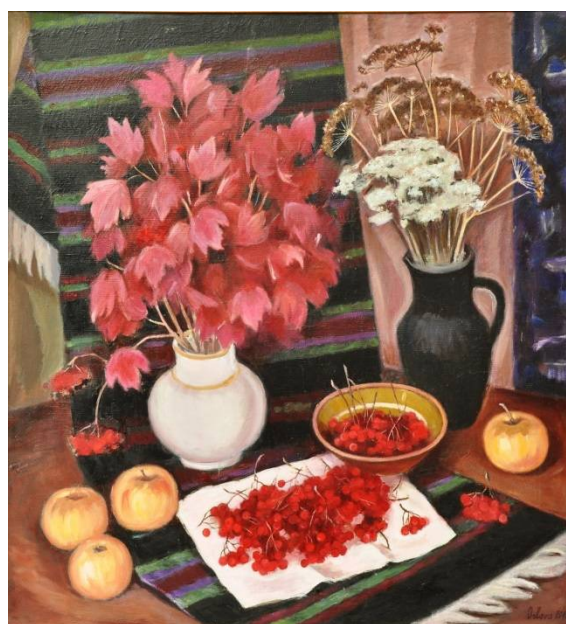


Рис. 27. Орлова О.Д. Натюрморт с калиной. 2016. Холст, масло. 100 x 94. Коллекция художницы. Фото: А. Шибеев.

Мироощущение О. Орловой не остается неизменным, и наряду с работами жизнеутверждающего настроения появляются композиции, таящие легкую грусть. Это и умиротворенные сельские мотивы («Осенний пейзаж», 1987, рис. 28; «Сельский мотив», 1993, рис. 29; «Пейзаж с церковью», 2002; «Церковь в Карпатах», 2018, рис. 30), и улицы города с одинокими прохожими («Зима в Кишиневе», 1999, рис. 31; «Старая улица в Кишиневе», 2012, рис. 32) или панорама его окраин, где за домиками, утопающими в зелени, поднялись высокие корпуса («Окраина Кишинева», 2015, рис. 34). В сравнении с натюрмортами и многими портретами пейзажи менее декоративны, они написаны в мягкой манере, при колористическом сближении пятен, соответственно пространственному восприятию мотивов.



Рис. 28. Орлова О.Д. Осенний пейзаж. 1987. Холст, масло. 76 x 85. СХРМ.



Рис. 29. Орлова О.Д. Сельский мотив. 1993. Холст, масло. 70 x 59. Коллекция художницы. Фото: А. Шибав.



Рис. 30. Орлова О.Д. Церковь в Карпатах. 2018. Холст, масло. 80 x 60. Коллекция художницы. Фото: А. Шибеев.



Рис. 31. Орлова О.Д. Зима в Кишиневе. 1999. Холст, масло. 49 x 53. Коллекция художницы. Фото: А. Шибеев.



Рис. 32. Орлова О.Д. Старая улица в Кишиневе. 2012. Холст, масло. 70 x 90. Коллекция художницы. Фото: А. Шибеев.

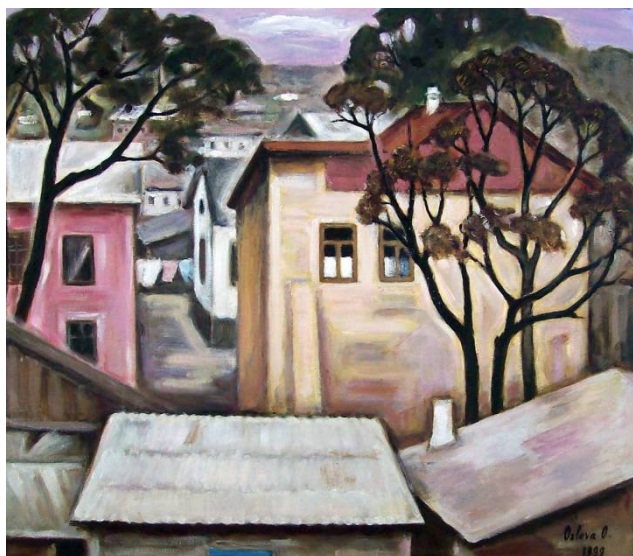


Рис. 33. Орлова О.Д. Старый Кишинев. 1999. Холст, масло. 70 x 80. Коллекция художницы. Фото: А. Шибеев.

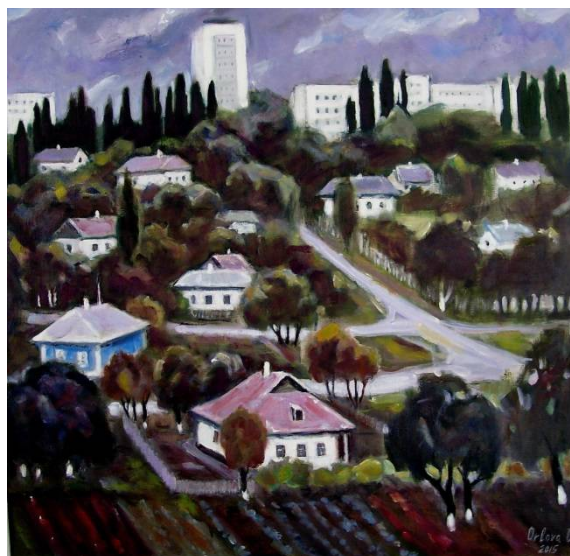


Рис. 34. Орлова О.Д. Окраина Кишинёва. 2015. Холст, масло. 58 x 56. Коллекция художницы. Фото: А. Шибеев.

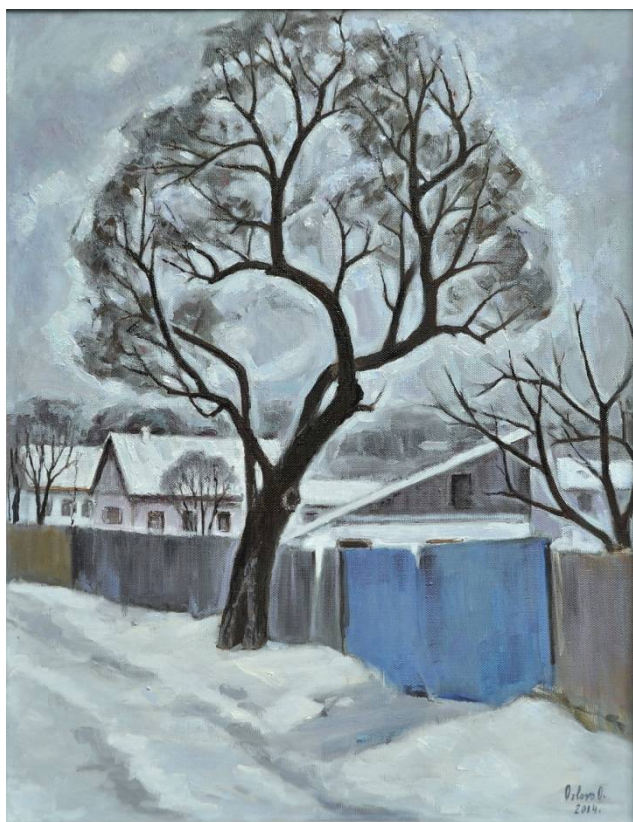


Рис. 35. Орлова О.Д. Зимний пейзаж со старой акацией. 2014. Холст, масло. 100 x 79. Коллекция художницы. Фото: А. Шибеев.

Вариации живописно-пластических приемов на протяжении творческого пути Ольги Орловой обусловлены искренним переживанием того, что она наблюдает в жизни, и откровенным выражением чувств. Сохраняется главное свойство ее личности – потребность в гармоническом единении с окружающим миром.

Лирико-эпический настрой произведений художницы, как сложно построенных композиций, так и скромных этюдов, приводит к монументальности благодаря ясности силуэтов, взвешенной архитектонике пятен и единству картинного пространства,

не разрушаемого энергетикой исполнения. Такие качества проявляются и в рисунках, и в работах пастелью, но в масляной живописи цветовые аккорды обретают чистоту, возвышенность звучания.

Ольга Орлова прежде не приспособлялась к конъюнктуре, а ныне не примыкает к модным тенденциям в искусстве, оставаясь верной своему мироощущению и пониманию экспрессивных возможностей материала.

В конце 1960-х и в 1970-е годы она обучала профессиональному искусству студентов Республиканского художественного училища, но ее воздействие на формирование новых поколений творческой молодежи оказалось глубже и продолжительнее. И оно не приводило к подражанию. Даже в семье, объединившей профессиональных художников: супруга Ольги Орловой живописца Юрия Шибаяева (1930–1986), их детей – живописца и графика Нину Шибаяеву, фотографа Александра Шибаяева – и внука Дмитрия Шибаяева, графика и искусствоведа, каждый отличается своим мировосприятием и индивидуальным стилем.

Благодаря вдохновенному труду таких мастеров, как Ольга Орлова, в молдавском изобразительном искусстве не исчезает потребность одухотворять пластическую структуру произведений, что является средством гармонизации души. Эта традиция составляет важную часть современной культуры.

Литература

1. Искусство Молдавии: Очерки истории изобразительных искусств Молдавии / Авт. Гольцов Д.Д., Зевина А.М., Лившиц М.Я. и др. – Кишинев: Картя молдовеняскэ, 1967. – 315 с.: ил.
2. Русская ветвь изобразительного древа Молдовы: Каталог-справочник. Творческие биографии художников, принимавших участие в выставках Товарищества „М-Арт” / Авт.-сост. Сергей Сулин, науч. рук. Л.А. Тома. – Санкт-Петербург, 2013. – 172 с.: ил.
3. Тома Л.А. Художественный процесс в Республике Молдова (1940–2000): Живопись. Скульптура. Графика / пер. и ред. англ. текста В. Федоренко; фото Ю. Фока [и др.]. – Кишинев: Национальный музей искусств Молдовы, 2018. – 246 с.: ил.
4. Тома Л.А. Портрет в молдавской живописи (1940–1970-е гг.) / Отв. ред. М.Я. Лившиц. – Кишинев: Штиинца, 1983. – 183 с.: ил.
5. Chişinău în pictură (peisaje, portrete). Catalog-bibliografie [în rom., rusă] = Кишинев в живописи (пейзажи, портреты). Каталог-библиография [на румынском, русском]. – Chişinău, 2012.
6. Toma L. Peisajul urban în pictura Moldovei din secolul al XX-lea – începutul secolului al XXI-lea // ARTA. – 2017. – Vol. XXVI. – nr. 1, pp. 113–119.

Статья поступила в редакцию 14.12.2019.

DOI 10.25712/ASTU.2518-7767.2020.01.024

COLOR ACCENTS IN OLGA ORLOVA'S PAINTING

Toma, Lyudmila Anatolyevna

Academy of Music, Theater and Fine Arts, Chisinau, Moldova

Abstract

The article elucidates the creative evolution of the Moldavian painter Olga Orlova, whose art is based on the principles of realism, but allowing also color expression. The research material is the artist's numerous paintings from the 1950s to the present, which were first introduced into a wide, international art history circulation. The author analyzes the dynamics of themes and motives, compositional features, color of paintings, noting their tonality, decorativeness and harmony. As a result of the study, it is determined that, with all the variety of tasks, Olga Orlova is true to the traditions that have become close to her since the 1960s. It is her interest for manifestation of the human essence and for the world of nature, as well as the laconism of the plastic language and the emotional content of color.

Keywords: Olga Orlova; Moldova; painting; world perception; poetry; composition; generalization; color; tonality; decorativeness; light emission; harmony.

For citation:

Toma L.A. Color accents in Olga Orlova's painting. *Iskusstvo Evrazii = The Art of Eurasia*, 2020, No. 1 (16), pp. 319–334. DOI: 10.25712/ASTU.2518-7767.2020.01.024. Available at: <https://readymag.com/u50070366/1745169/35/> (In Russian).

Information about the author:

Toma, Lyudmila Anatolyevna – D.Sc. (Art History), Associate Professor, Academy of Music, Theater and Fine Arts, Chisinau, Moldova. Honored Artist, Member of the Criticism Section of the Union of Artists of Moldova; Member of the Association of Art Critics. Email: liytoma@mail.ru

References

1. *Iskusstvo Moldavii: Ocherki istorii izobrazitel'nykh iskusstv Moldavii* [The Art of Moldova: Essays on the History of Fine Arts of Moldova. Auth. Goltsov D.D., Zevina A.M., Livshits M.Ya. et al.]. Chisinau, Kartya Moldovenyaske, 1967. 315 p.: il. (In Russian)
2. *Creanga rusă a arborelui creativității din Moldova* [Russian branch of the pictorial tree of Moldova. Catalog. Comp. by S. Sulin, scientific adviser L.A. Toma]. St. Petersburg, 2013. 172 p. (In Russian)

3. Toma L. *Khudozhestvennyi protsess v Respublike Moldova (1940–2000): Zhivopis'. Skul'ptura. Grafika* [Toma L. Art process in the Republic of Moldova (1940–2000): Painting. Sculpture. Graphics]. Chisinau, Muzeul Național de Artă al Moldovei, 2018. 246 p.: il. (In Russian)
4. Toma L.A. *Portret v moldavskoi zhivopisi (1940–1970-e gg.)* [Portrait in Moldavian painting (1940–1970s)]. Ed. by M.Ya. Livshits]. Chisinau, Shtiintsa, 1983. 183 p.: il. (In Russian)
5. *Chișinău în pictură (peisaje, portrete). Catalog-bibliografie* [Chisinau in painting (landscapes, portraits). Catalog-bibliography]. Chișinău, 2012. (In Russian and Romanian)
6. Toma L. *Peisajul urban în pictura Moldovei din secolul al XX-lea – începutul secolului al XXI-lea* [City landscape in Moldavian painting of the 20th century – the beginning of the 19th century]. *ARTA = ARTA*, 2017, vol. XXVI, No. 1, pp. 113–119. (In Romanian)

Received: December 14, 2019.