



Научная статья  
УДК 73:739.4  
DOI 10.46748/ARTEURAS.2025.03.003

## Проблемы с установлением авторства Карла Фридриха Шинкеля в художественном литье из чугуна



Назин Сергей Станиславович

*Независимый исследователь, Москва, Российская Федерация  
s.s.nazin@gmail.com, SPIN-код (Science Index): 4103-4707*

**Аннотация.** В статье рассматривается вопрос об авторстве Карла Фридриха Шинкеля в отношении предметов художественного литья из чугуна, производившихся Королевским прусским чугунолитейным заводом в Берлине. Исследование предпринято с целью верификации атрибуций, приписывающих Шинкелю создание моделей этих изделий. На основе историко-архивных и библиографических изысканий выделено два этапа в искусствоведческой литературе, посвященной данному вопросу. Первый этап (1917–2000) характеризуется неоправданным подтверждением участия К.Ф. Шинкеля в разработке моделей, отливавшихся на Королевском прусском чугунолитейном заводе в Берлине, в то время как второй этап (2000–2020) демонстрирует корректировку взглядов и более осторожный подход к атрибуциям. Исследование научных публикаций ведущих российских и немецких специалистов, каталогов музейных коллекций дополнено искусствоведческим анализом ряда предметов художественного литья из чугуна. Ключевые выводы состоят в том, что К.Ф. Шинкель в 1820–1830-х годах не занимался разработкой декоративных изделий данного завода в Берлине и не является автором моделей произведений мелкой пластики из чугуна. Подчеркивается, что К.Ф. Шинкель, будучи опытным специалистом, осознавал ограниченные возможности чугуна и предпочитал использовать другие материалы, такие как бронза, мрамор или цинк. Значение исследования состоит в пересмотре устоявшихся атрибуций и внесении ясности в вопрос об авторстве К.Ф. Шинкеля в отношении художественного литья из чугуна. Обнаруженный преискурант Королевского прусского чугунолитейного завода в Берлине 1856 года впервые вводится в научный оборот и представляет собой ценный источник информации для специалистов.

**Ключевые слова:** Карл Фридрих Шинкель, художественный металл, чугунное литье, скульптура, архитектура, модель, рисунок, Королевский прусский чугунолитейный завод в Берлине, атрибуция

**Для цитирования:** Назин С.С. Проблемы с установлением авторства Карла Фридриха Шинкеля в художественном литье из чугуна // *Искусство Евразии* [Электронный журнал]. 2025. № 3 (38). С. 56–75. <https://doi.org/10.46748/ARTEURAS.2025.03.003>. URL: <https://eurasia-art.ru/art/article/view/1207>.

Original article

## Problems with establishing the authorship of Karl Friedrich Schinkel in artistic iron casting

Sergey S. Nazin

Moscow, Russian Federation

s.s.nazin@gmail.com, SPIN-code (Science Index): 4103-4707

**Abstract.** The article considers the issue of Karl Friedrich Schinkel's authorship of cast iron art objects produced by the Royal Prussian Iron Foundry in Berlin. The purpose of the study was to verify information that Schinkel was responsible for designing these products. Through historical, archival, and bibliographic research, the author identifies two distinct periods in the art history literature regarding this issue. The first period (1917–2000) is characterized by unfounded assertions of Schinkel's involvement in the development of models for the Royal Prussian Iron Foundry, while the second period (2000–2020) shows a more cautious approach to attributions. The study also includes an art history analysis of several cast iron art objects, in addition to examining scientific publications by leading Russian and German experts and catalogues of museum collections. The main conclusion of the study is that Schinkel did not contribute to the development of decorative items at the Iron Foundry in Berlin during the 1820s and 1830s, and is not the author of models for small cast iron sculptures. It is emphasized that K.F. Schinkel, being an experienced specialist, was aware of the limited possibilities of cast iron and preferred to use other materials, such as bronze, marble, or zinc. The significance of this study lies in its revision of established attributions and its clarification of Schinkel's role in artistic iron casting. Additionally, the article introduces a previously undiscovered price list of the Royal Prussian Iron Foundry in Berlin from 1856, which serves as a valuable source of information for specialists.

**Keywords:** Karl Friedrich Schinkel, art metal, artistic iron casting, sculpture, architecture, model, drawing, the Royal Prussian Iron Foundry in Berlin, attribution

**For citation:** Nazin, S.S. (2025) 'Problems with establishing the authorship of Karl Friedrich Schinkel in artistic iron casting', *Iskusstvo Evrazii = The Art of Eurasia*, (3), pp. 56–75. doi:10.46748/ARTEURAS.2025.03.003.

Available from: <https://eurasia-art.ru/art/article/view/1207>. (In Russ.)

### Введение

Королевский прусский чугунолитейный завод в Берлине (далее КПЧЗБ) основан в 1804 году. Его столичное местонахождение позволило привлечь к сотрудничеству ведущих европейских скульпторов, медальеров, художников и архитекторов. Выдающийся архитектор, живописец, рисовальщик и театральный художник Карл Фридрих Шинкель (*Karl Friedrich Schinkel*, 1781–1841), по одной из версий, был среди этих людей начиная с 1810 года. В тот же год он при посредничестве своего наставника, министра культуры и просвещения Пруссии Вильгельма фон Гумбольдта (*Wilhelm von Humboldt*, 1767–1835) принят на прусскую государственную

службу строительным ассессором в Королевское строительное управление, а в 1811 году стал членом Берлинской академии архитектуры. До конца жизни он работал в этом управлении и в результате дослужился до должности главного архитектора Пруссии и королевской семьи. К.Ф. Шинкель контролировал все важнейшие стройки, его указания имели решающее значение, в том числе и для архитектурных работ из чугуна, выполняемых КПЧЗБ. В рамках своих профессиональных обязанностей ему приходилось регулярно совершать длительные инспекционные поездки по всей территории Пруссии, где по его планам и указаниям строились здания. С 1815 года К.Ф. Шинкель был

руководителем декораций придворного театра и до 1832 года оформил около 40 постановок для Королевского театра в Берлине. Много времени отнимали у него живописные работы, особенно в 1800–1834 годы.

В то же время утверждения о том, что в 1820–1830-х годах К.Ф. Шинкель много внимания уделял разработке декоративных изделий на КПЧЗБ и в частных литейных мастерских, а также традиция считать его автором моделей значительного количества произведений мелкой пластики из чугуна, по нашему мнению, являются весьма спорными, подчас не соответствующими истине. Чтобы убедиться в этом, достаточно обратиться к некоторым моментам жизни и деятельности К.Ф. Шинкеля, необходимым для понимания имевшихся у него возможностей.

Таким образом, цель настоящего исследования состоит в верификации авторства предметов художественного литья из чугуна, выпускавшихся Королевским прусским чугунолитейным заводом в Берлине, направленной на определение их принадлежности Карлу Фридриху Шинкелю. Подчеркнем, в статье не ставится задача рассмотреть труды многочисленных авторов об архитектурных работах, живописных произведениях (среди которых пейзажные и архитектурные зарисовки, архитектурные чертежи, акварели, картины) и сценических декорациях К.Ф. Шинкеля в атрибуционном аспекте. Речь идет только о художественных изделиях из чугуна, выпускавшихся КПЧЗБ. Тем более что взгляд на эту проблему за период с 1917 по 2020-е годы претерпел определенные изменения.

Освещение вопросов, которые связаны с авторством К.Ф. Шинкеля и широко представлены в первую очередь в немецкой литературе по художественному чугунолитейному делу, мною условно подразделено на два этапа, характеристики которых даны ниже.

Первый этап с 1917 по 2000 год представлен в научных публикациях Х. Шмитца [1, S. 23, 28–29, 31], Э. Хинтце [2, S. 118], издании Государственного Эрмитажа [3, с. 13, 19, 73, 84, 102–107], Е. Шмидт [4; 5, S. 124–125, 173], В. Аренхёфеля [6, S. 12, 15], Б. Марквардт [7, S. 74], Г.П. Шайдуровой и О.П. Губкина [8, с. 92, 94; 9, с. 87–90, 96–97].<sup>1</sup> Второй этап относится к 2000–2020-м годам и освещается также в зарубежных и отечественных трудах: А. Форшлер-Тарраш [10, S. 29, 31, 60, 238; 11, S. 270, 293, 304–306, 310–312, 374], Э. Бартель, Г. Анке, А. Боссмманн, Я. Менде,

А. Тельтова [12, S. 31, 63, 68, 83–84, 95–96, 124, 146], Э. Дебовски, Э. Бартель, Б. Фридрихсен [13, S. 54, 148, 151], Э. Бартель и Н. Гюнтерот [14], Я. Менде<sup>2</sup>, С.С. Назина [15, с. 64–65; 16, с. 13, 21], З.А. Малаевой [17, с. 178], а также в преискуранте Королевского чугунолитейного завода в Берлине 1856 года [18, S. 9].

## **Этап первый: неоправданное подтверждение участия К.Ф. Шинкеля в разработке моделей, отливавшихся на КПЧЗБ**

Первый этап охватывает период с 1917 по 2000 год. Он начинается с года, когда искусствовед доктор Герман Шмитц (*Hermann Schmitz*, 1882–1946) опубликовал книгу, которая мало известна в России, возможно, потому что отпечатана готическим шрифтом. В главе о деятельности КПЧЗБ в 1813–1840 годы автор следующим образом оценивает взаимоотношения завода с Карлом Шинкелем. В частности, с начала его официальной деятельности в качестве асессора Придворного строительного управления в 1810 году и до конца 1830-х Шинкель разработал проекты почти всех наиболее значимых монументальных творений чугунолитейного завода. Так, Г. Шмитц приводит рисунки К.Ф. Шинкеля двух надгробных памятников 1824 и 1827 годов, считая второй рисунок проектом Шинкеля, впрочем, назвать его проектом достаточно сложно. Затем автор представляет изображения фрагментов перил Замкового моста, утверждая, что К.Ф. Шинкель напрямую предлагал КПЧЗБ эти свои идеи. Кроме того, в подтверждение авторства К.Ф. Шинкеля в отношении проектов архитектурных работ Г. Шмитц приводит ряд изображений на новогодних плакатах КПЧЗБ, однако без упоминания имени архитектора на них. В дополнение к архитектурным творениям в книге представлен лишь рисунок диадемы, по мнению Г. Шмитца, выполненный К.Ф. Шинкелем. Могут сказать, что мною не обнаружено доказательств исполнения такой диадемы в чугуне. На эту книгу в дальнейшем ссылались многие иностранные искусствоведы, подтверждая авторство К.Ф. Шинкеля, несмотря на отсутствие фактической доказательной базы в виде ссылок на письменные источники [1].

Важно пояснить, что Г. Шмитц, как и все последующие немецкие исследователи, характеризуют отношение К.Ф. Шинкеля к предметам художественного литья из чугуна на КПЧЗБ, чаще всего использует термин «*Entwurf*». Перевод этого слова

<sup>1</sup> А также отражен на сайте: Частная коллекция каслинского литья. URL: <https://kaslicastiron.com> (дата обращения: 05.02.2025).

<sup>2</sup> Mende J. Karl Friedrich Schinkel und das Schöne im Alltag. Entwürfe für das preußische Kunstgewerbe // Das Goethezeitportal. 18.02.2018. URL: [http://www.goethezeitportal.de/db/wiss/bildende\\_kunst/mende\\_schinkel.pdf/](http://www.goethezeitportal.de/db/wiss/bildende_kunst/mende_schinkel.pdf/) (дата обращения: 05.02.2025).

очень многозначный: черновик, дизайн, проект, идея, план, набросок, макет, эскиз и др. Иногда очень сложно установить разницу в этих смыслах и приходится основываться на контексте. Одно совершенно точно — это слово не переводится ни как «модель», ни как «рисунок».

Самым серьезным научным трудом этого периода, с моей точки зрения, является книга искусствоведа Эрвина Хинтце (*Erwin Hintze*, 1876–1931), вышедшая в 1928 году в Бреслау. Хинтце упомянул о том, что в написании книги ему оказали содействие ряд специалистов, которые собрали значительную доказательную базу. Работа посвящена чугунному художественному литью, произведенному в городе Гляйвице, но нашлось место и для освещения деятельности КПЧЗБ (в приложении I). Автор дополнил текст материалами из книги Г. Шмитца, а также письменными источниками: архивными материалами, преискурантами Королевских прусских чугунолитейных заводов в Гляйвице и Зайне, каталогами выставок Королевской академии изобразительных искусств в Берлине 1806–1870 годов. Он посетовал на отсутствие преискурантов и актов КПЧЗБ. Их отсутствие, видимо, из-за пожара на заводе, случившегося в 1848 году, серьезно осложняло исследования искусствоведов. В книге называются авторы многих моделей и рисунков предметов художественного литья из чугуна. Однако в этой работе имеется только одно упоминание о К.Ф. Шинкеле, подтвержденное архивным документом, а именно: по предложению К.Ф. Шинкеля КПЧЗБ изготовил первые образцы фигур из цинка в апреле 1833 года, после того как частная литейная мастерская Морица Гайсса (*Moritz Geiss*, 1805–1875) уже добилась успеха в своих экспериментах в 1832 году [2].

В Государственном Эрмитаже в 1976 году прошла выставка берлинского художественного литья из чугуна, к открытию которой был выпущен каталог [3]. На него ссылается большинство российских искусствоведов при атрибуции предметов, поэтому остановимся на нем подробнее. Оценивая каталог, надо помнить, что он был выпущен в ГДР, в силу этого у авторов не было доступа ко многим немецким музейным коллекциям и архивам. В каталоге авторству К.Ф. Шинкеля уделено большое внимание, особенно его архитектурным произведениям. Приведены рисунки, эскизы, проекты и чертежи. Основным источником информации является работа Г. Шмитца. Нас прежде всего интересует авторство К.Ф. Шинкеля в области художественного литья из чугуна. В каталоге есть специальный раздел: «Эскизы и рисунки Карла Фридриха Шинкеля к художественным изделиям из чугуна». Однако из 25 позиций 21 относится к архитектуре, и только 4 проекта (№ II, IV, XXII, XXIII) можно признать в качестве рисунков художественных изделий:

№ II — проект оборотной стороны медали в честь князя Блюхера Вальштаттского с изображением архангела Михаила, убивающего дьявола, 1816;

№ IV — проекты трех кубков, двух подсвечников и двух рельефов с подписью К.Ф. Шинкеля на рисунке; в каталоге под № 134 описаны два подсвечника, на фото представлен только один из них;

№ XXII, XXIII — два эскиза диадемы.

Во вступительной статье каталога приводятся примеры его творчества, правда, с оговорками — например, проекты садовых скамеек, кресел, стульев и столов, сохранившиеся в парках и музеях, связаны с именем этого знаменитого архитектора. Кроме того, авторы называют еще канделябры и фонари, треножники для цветов, алтарные подсвечники и купели. Говоря об участии К.Ф. Шинкеля в создании этих изделий, авторы признаются, что они осведомлены об этом не столь хорошо, как в отношении монументальных произведений. Однако сохранилось несколько его проектов для изделий подобного рода. Да и в целом декоративная продукция, возможно, была тесно связана с творчеством Шинкеля [3].

Искусствовед Ева Шмидт (*Eva Schmidt*, 1902–1985) выпустила в 1970–1980-х годах в ГДР две книги, основанные на доступном ей материале музейных собраний и архивов. Первый обобщенный труд Е. Шмидт вышел в 1976 году [4], хотя публиковаться она начала еще с 1935 года. Работу 1976 года в России иногда цитируют, но значительно больше информации по тематике доклада находится в книге Е. Шмидт «*Der preussische Eisenkunstguss*» (Прусское художественное литье из чугуна) 1981 года [5]. В ней по какой-то причине К.Ф. Шинкель и его архитектурная деятельность выдвинуты на первый план в художественном литье из чугуна. Даже на обложке книги представлен его рисунок Национального памятника в честь освободительных войн 1813–1815 годов в одном из районов Берлина — Кройцберге. Кроме этого единичного случая, в работах немецких искусствоведов к художественному литью из чугуна относили именно предметы декоративно-прикладного и ювелирного искусства, которые и представляли на обложках книг. В книге Е. Шмидт в именном указателе К.Ф. Шинкель упоминается 93 раза, значительно чаще других лиц.

В отдельной главе под названием «Карл Фридрих Шинкель и художественное литье из чугуна» представлена биография архитектора, при этом основной упор сделан на крупные монументальные проекты, созданные им для берлинского завода и опубликованные в разделе для заказов покупателей в «Журнале иллюстраций литых изделий от КПЧЗБ». Ева Шмидт утверждала, что интерес

К.Ф. Шинкеля к художественному чугунному литью распространялся и на дизайн предметов обстановки, таких как печи, мебель, лампы, посуда и украшения, а также на ювелирные изделия. Его имя часто встречается в главах, посвященных всем этим видам чугунного литья. Е. Шмидт указывает, что самые подробные аргументированные пояснения может представить только относительно проекта железного креста (1813) на основе идеи короля Пруссии Фридриха Вильгельма III (1770–1840) и медали «В честь князя Блюхера Вальштаттского». При этом она отмечает, что К.Ф. Шинкель не всегда использовал чугун для своих скульптурных работ, ограниченные возможности которого всегда осознавал как специалист. Иногда он предпочитал бронзу или мрамор.

В главе «Тарелки» Е. Шмидт делает любопытное заявление о том, что эти предметы обходились дороже подобных изделий примерно в четыре раза. Модели тарелок изготавливались очень тщательно и дополнительно перед каждой отливкой прочеканивались. Поэтому КПЧЗБ выпускал не так много тарелок. Имя К.Ф. Шинкеля часто встречается в этой главе. Е. Шмидт комментирует ситуацию следующим образом: согласно описям музейных коллекций, эти тарелки, а также подсвечники, украшения и декоративные подставки восходят к проектам К.Ф. Шинкеля 1820–1830 годов. Однако каких-либо свидетельств в виде рисунков К.Ф. Шинкеля к конкретным предметам у автора не имеется. Также в архивах КПЧЗБ или в папках К.Ф. Шинкеля редко встречаются свидетельства или рисунки, дающие информацию о точной принадлежности отдельных декоративных объектов, украшений или предметов быта К.Ф. Шинкелю. Всё же автор считает, что с чисто стилистической точки зрения принадлежность многих подобных отливок к замыслу К.Ф. Шинкеля очевидна. Здесь же Е. Шмидт указывает, что в Бранденбургском музее (*Märkisches Museum*, Берлин) хранится ажурная тарелка с готическим узором по мотивам работы К.Ф. Шинкеля примерно 1830–1840 годов [5]. Е. Шмидт не поместила в книге изображения этой тарелки и не утверждает, что ее автором является непосредственно К.Ф. Шинкель. Подобные примеры можно приводить и далее, но, на мой взгляд, в этом нет смысла. Серьезных доказательств принадлежности К.Ф. Шинкеля к упоминаемым в книге декоративным предметам из чугуна у Евы Шмидт нет, хотя она считает его авторство очевидным.

Известный немецкий коллекционер, издатель и автор научных работ по художественному литью из чугуна доктор Вильмут Арэнхёфель (*Willmuth Arenhövel*, 1936–2014) в 1982 году выпустил каталог [6], который до сих пор служит настольным пособием для всех искусствоведов и коллекционеров. В нем были представлены предметы

художественного литья из музеев и частных собраний ГДР и ФРГ. В предисловии В. Арэнхёфель, перечисляя известных людей, сотрудничавших с КПЧЗБ, упоминает в их числе и архитектора К.Ф. Шинкеля с его многочисленными проектами для всех областей производства. Здесь же В. Арэнхёфель цитирует высказывание немецкого искусствоведа Бриджит Штамм (*Brigitte Stamm*): «“Вездесущий Шинкель”, вероятно, предоставил большую часть проектов».

В описаниях 530 предметов, включенных в каталог, имеются очень подробные ссылки на источники. Основываясь на них, В. Арэнхёфель называет все работы, авторство которых на то время с той или иной степенью достоверности разные организации либо авторы рассматривали как проекты К.Ф. Шинкеля. Среди них: 1) новогодние плакетки (Кат. № 9, 10, 14–16, 21, 24, 31, 35); 2) медаль «В честь князя Блюхера Вальштаттского» (Кат. № 154); 3) железный крест (Кат. № 160); 4) подсвечники в форме кубка (Кат. № 341); 5) подсвечники в форме женщины, несущей корзину (позднее стали называться кариатидами) (Кат. № 351); 6) канделябр (похожий на проекты канделябров К.Ф. Шинкеля для Берлинского собора) (Кат. № 357); 7) декоративная тарелка с лозами аканта (предположительно, могла быть создана по проекту К.Ф. Шинкеля) (Кат. № 403); 8) декоративная тарелка с тритонами и морскими коньками (похожая на проекты К.Ф. Шинкеля для перил Замкового моста в Берлине, хотя его эскизов для тарелок такого типа не сохранилось; несмотря на это литейная «Будерус» позже назвала тарелку с тритонами и морскими коньками «Тарелкой Шинкеля» (*Schinkelsteller*) (Кат. № 405); 9) тарелка с морскими существами на высокой ножке (обнаруживает близкие связи с дизайном К.Ф. Шинкеля; в России эта тарелка позиционируется как «Тарелка с Нептуном и наядами») (Кат. № 406); 10) пресс-папье с пальметтами на основании (Кат. № 444); 11) подставка для часов с путто и рамкой (аналогичный путто имеется на проекте оформления К.Ф. Шинкелем алтаря для Берлинского собора; в России идентифицируется как подчасник «Амур»; Кат. № 473; ил. 1); 12) меч (по модели, нарисованной К.Ф. Шинкелем) (Кат. № 499); 13) садовый стул (Кат. № 512); 14) архитектурные памятники (Кат. № 520–524); 15) надгробные памятники (Кат. № 525–527) [6]. Важно подчеркнуть, что большую часть предметов позднее перестали вообще связывать с именем К.Ф. Шинкеля.

Наше знакомство с «патриархом» специалистов по художественному литью из чугуна в Германии и ряде других стран доктором Вильмутом Арэнхёфелем состоялось в 2006 году. По его рекомендации меня приняли в 2007 году в члены немецкого медальерного общества «*Deutsche*

1. Подставка для часов  
с путто и рамкой  
(в России  
идентифицируется  
как подчасник «Амур»).

Королевский прусский  
чугунолитейный завод.

Берлин, 1820–1830.

Чугун.

25,4 × 13,7 × 6,3.

Частное собрание



Willmuth Arenhövel

mit Beiträgen von Christa Schreiber  
und Dieter Vorsteher

**EISEN** statt **GOLD**  
Preußischer Eisenkunstguß  
aus dem  
Schloß Charlottenburg, dem  
Berlin Museum und  
anderen Sammlungen

2. Каталог

«Eisen statt Gold».

Берлин, 1982.

22,5 × 23,5.

Подпись «Willmuth


Arenhövel Сергею

Назину» и авторский

шарж на самого себя.

Собрание С.С. Назина

Herrn  
Sergey Nazin  
gewidmet  
18.5.2006  
von W. Arenhövel



präsentiert von Siempelkamp

*Gesellschaft für Medaillenkunst*». У нас установились добрые отношения: мы часто встречались в Берлине, я информировал его о моих новых публикациях и выставках, он советовался со мной по спорным атрибуциям чугунных художественных предметов, выполненных на прусских и других немецких заводах, удивляясь тому, что консультируется об этом у русского. В 2014 году он ушел из жизни, и на память у меня остался

подаренный им каталог с подписью и авторским добродушным шаржем на самого себя (ил. 2).

В 1985 году немецкий искусствовед Бриджит Марквардт (*Brigitte Marquardt*) выпустила каталог, включающий 297 предметов, в котором под № 258 представлено изделие со следующим комментарием: «...в высококачественном литом браслете прослеживается влияние форм К.Ф. Шинкеля» [7].

Музейный сотрудник Галина Петровна Шайдурова (р. 1946) в октябре 1990 года на конференции «Художественный металл Урала XVIII–XX веков» выступила с докладом «Новые атрибуции каслинского художественного литья из чугуна». По ее мнению, автор эскизов 1810–1830-х годов К.Ф. Шинкель создавал проекты к изделиям из чугуна и бронзы. Среди них были изделия Каслинского завода: «Фруктовое блюдо с морскими божествами», «Блюдо в готическом стиле», «Фруктовая ваза с мотивами аканта» и подсвечник «Вакх». В качестве обоснования она сослалась в примечании на работу Е. Шмидт 1981 года [8].

Олег Петрович Губкин (р. 1954) и Галина Петровна Шайдурова выступили в апреле 2000 года на научной конференции, посвященной 100-летию Каслинского чугунного павильона, с докладом «Новые имена в каслинском художественном литье». В нем уже не идет речь об эскизах и проектах. Авторы утверждают, что Каслинский завод отливал по моделям К.Ф. Шинкеля 9 изделий: 1) «Блюдо с морскими божествами», или «Декоративная тарелка с Нептуном и наядами»; 2) «Блюдо в готическом стиле»; 3) «Блюдо с мотивами аканта», или «Декоративная тарелка с лозами аканта»; 4) «Фруктовая ваза с мотивами аканта», или «Чаша на ножке»; 5) подсвечник «Вакх»; 6) «Диван в готическом стиле»; 7) «Диван в стиле рококо с виноградной лозой»; 8) «Кресло в стиле классицизма»; 9) «Стул в стиле классицизма» [9]. В примечании они указали ссылки на ряд источников.

Желание выступить с большим количеством новых атрибуций в каслинском художественном литье, в том числе относительно К.Ф. Шинкеля, привело авторов двух вышеуказанных публикаций к сомнительному с точки зрения достоверности результату: во-первых, ссылки на Е. Шмидт без ее оговорок о том, что нет прямых доказательств авторства К.Ф. Шинкеля, некорректны; во-вторых, в атрибуции указывают на иллюстрацию из книги Е. Шмидт, на которой изображена другая декоративная тарелка; в-третьих, ссылки в атрибуции на работы Э. Хинтце не могут считаться доказательными, поскольку тот не называл К.Ф. Шинкеля автором предметов; в-четвертых, вряд ли можно согласиться с тем, что, согласно новой атрибуции, тарелка «Ажурная мелкая», а также ряд других тарелок по какой-то причине превратились в блюда и т.д.

Эти девять атрибуций авторства К.Ф. Шинкеля, увы, получили широкое распространение в среде искусствоведов, работников музеев, специалистов по художественному литью из чугуна, сотрудников Каслинского завода архитектурно-художественного литья и коллекционеров. В результате начали появляться ошибки и искажения.

Типичным примером такой ошибки стала атрибуция ряда предметов в статье О.А. Александр<sup>3</sup> и на интернет-странице «Частная коллекция каслинского литья» (к сожалению, автор атрибуции на сайте не указан): «Помимо создания в первой трети XIX в. многочисленных эскизов и проектов декоративных деталей для архитектурных построек и берлинских дворцов, много внимания уделял разработке чугунных изделий декоративно-прикладного искусства для Прусского королевского литейного завода в Берлине (1804–1873), откуда эти модели и готовые образцы попадали в производство разных немецких литейных мастерских и на чугунолитейные заводы Англии, Франции, Австрии и России» [19, с. 418–419]. Автором моделей 16 предметов, размещенных на сайте и указанных в статье, назван К.Ф. Шинкель. Однако в действительности нет ни одного подтверждения выполнения Карлом Шинкелем моделей изделий декоративно-прикладного искусства для КПЧЗБ. Как нет на сегодняшний день и подтверждения наличия его эскизов и проектов, касающихся декоративных тарелок и блюд. К атрибуции предметов мебели вернемся ниже. Здесь же можно добавить, что представленные в частной коллекции предметы мебели не имеют никакого отношения к К.Ф. Шинкелю. Не стоит забывать и о том, что Карл Шинкель, разрабатывая архитектурные проекты монументальных творений для чугунолитейного завода, часто предоставлял возможность их дальнейшего декоративного оформления другим специалистам.

### **Этап второй: корректировка взглядов на роль К.Ф. Шинкеля в разработке моделей декоративных изделий, отливавшихся на КПЧЗБ**

Второй этап датируется 2000–2020-ми годами, на протяжении которых в искусствоведческой литературе стали появляться материалы «иногo звучания». Так, директор по коллекциям и выставкам, куратор отдела художественного литья из чугуна в Бирмингемском музее искусства в США, доктор философии Анна Форшлер-Тарраш (*Anne Forschler-Tarrasch, PhD*) в 2002 году выпустила солидный каталог, посвященный творчеству австрийского модельера-портретиста и скульптора Леонарда Поша (*Leonhard Posch, 1750–1831*). В книге, ставшей результатом многолетних изысканий А. Форшлер-Тарраш, нашли отражение жизнь и творчество Л. Поша, а также были представлены 1038 его работ в чугунном и бронзовом литье, фарфоре и гипсе. Доктор В. Аренхёфель, признанный эксперт в области прусского чугунолитейного литья, взял на себя задачу отредактировать

<sup>3</sup> Со ссылкой на составленный З.Г. Малаевой и О.П. Губкиным указатель клейм художественного литья Урала XVIII–XXI веков [20, с. 173].



**3. Тарелка с тритонами и морскими коньками (так называемая «Тарелка Шинкеля» («Schinkelteller»)).**

Автор модели  
Луи Бейерхаус  
(Louis Beyerhaus,  
1790×1853).  
Королевский прусский  
чугунолитейный завод,  
Берлин, 1820–1825.  
Чугун.  
Высота 4,4;  
диаметр 28,5;  
масса 1080 г.  
Частное собрание

каталог и опубликовать его в собственном издательстве. В итоге издание получило статус ежегодного тома трудов немецкого медальерного общества. Доктор А. Форшлер-Тарраш является одним из лучших специалистов по художественному литью из чугуна. Она всегда очень ответственно подходит к доказательной базе своего исследования. Неудивительно, что ее книга стала ценным справочным пособием, которым неизменно пользуются сотрудники музеев, коллекционеры и дилеры. К.Ф. Шинкель упомянут в этой книге

всего четыре раза. Речь идет о его рисунках двух предметов — медальона с изображением короля Пруссии Фридриха Вильгельма III и скульптурной группы на бокале [10].

В 2004 году к выставке в честь 200-летия со дня основания Королевского прусского чугунолитейного завода в Берлине выпущен каталог, куда вошли 743 предмета из разных собраний. В его подготовке приняли участие известные эксперты, авторский коллектив возглавила куратор собрания прусского художественного литья

#### 4. Медаль в честь князя Блюхера

##### Вальштаттского.

Автор модели Антон Фридрих Кёниг младший (Anton Friedrich König d. j., 1794–1844) по рисунку Карла Фридриха Шинкеля. Королевский прусский чугунолитейный завод, Берлин, 1816. Чугун. Диаметр 7,95 мм, масса 117 г. Частное собрание



в музеях Берлина Элизабет Бартель (*Elisabeth Bartel*) [12]. Судя по именному указателю, К.Ф. Шинкель упоминается в каталоге 34 раза. В ходе работы над книгой проведено серьезное уточнение атрибуций, относящихся к К.Ф. Шинкелю. Авторы приводят любопытные данные о том, что К.Ф. Шинкель в 1816 году содействовал приему на работу в КПЧЗБ лучшего чертежника и орнаментального рисовальщика Берлина Иоганна Маттеуса фон Мауха (*Johann Matthäus von Mauch*, 1792–1856), который проработал там до 1821 года, преобразовывая наброски К.Ф. Шинкеля в рисунки, эскизы и проекты. Благодаря знакомству с Шинкелем

и, конечно же, своему таланту, И.М. фон Маух затем руководил строительством нового театра, работал над каталогами образцов моделей, выпускавшихся прусским государством, стал профессором монументальной архитектуры, орнаментального рисунка и моделирования, а также автором и иллюстратором публикаций на архитектурные темы.

В рассматриваемом издании, в разделе «Тарелки», мы уже не увидим упоминаний об авторстве К.Ф. Шинкеля. Только в описании «Тарелки с тритонами и морскими коньками» (ил. 3) содержится уточнение: проект приписывается К.Ф. Шинкелю, так как изображение похоже на проекты К.Ф. Шинкеля для перил Замкового моста в Берлине, хотя его эскизы для тарелок такого типа отсутствуют. Таким образом, на сегодняшний день не имеется никаких подтверждений участия К.Ф. Шинкеля в работе над декоративными тарелками и блюдами на КПЧЗБ. Впервые данное утверждение получило не только устное выражение в беседах, но и было зафиксировано в рамках научной публикации.

В каталоге описаны две медали. На лицевой стороне медали «В честь князя Блюхера Вальштаттского» помещены надпись: *Dem Fürsten Blücher von Wahlstatt die Bürger Berlin im Jahr 1816*. [Князю Блюхеру Вальштаттскому от горожан Берлина в году 1816] и подпись: *Schinkel inv.* (лат. *inv[enit]* — «придумал», «предложил идею») и *König fec.* (лат. *fec[it]* — «исполнил, сделал») (ил. 4). Модель медали выполнил Антон Фридрих Кёниг младший (*Anton Friedrich König d. j.*, 1794–1844). Также представлена еще одна медаль — с изображением графа Фридриха Вильгельма фон Редена (*Friedrich Wilhelm von Reden*, 1752–1815). Модель медали в 1827 году выполнил Вильгельм Август Стилярский (*Wilhelm August Stilarsky*, 1785–1838). Указано, что при изготовлении этих двух медалей использовались рисунки К.Ф. Шинкеля.

Ряд предметов из ассортимента садовой мебели (2 стула, 2 скамейки и круглый стол) (ил. 5) атрибутированы в каталоге как выполненные в 1828 — ок. 1830 года на КПЧЗБ для берлинских дворцов принцев Карла и Альбрехта Прусских по проектам К.Ф. Шинкеля, которому были поручены ремонт и оформление этих сооружений. На выставке были представлены и другие предметы садовой мебели, отлитые на КПЧЗБ, других заводах и литейных предприятиях Германии. Однако к К.Ф. Шинкелю они отношения не имеют, и нет подтверждения, что он выполнял подобные проекты. Стоит отметить тот факт, что предметы садовой мебели, изготовленные по проектам К.Ф. Шинкеля, заметно отличаются от садовых кресел в стиле готики и классицизма, входящих в частное собрание каслинского литья,



## 5. Скамейка, стулья и стол.

Выполнены для берлинских дворцов принцев Карла и Альбрехта Прусских по проектам Карла Фридриха Шинкеля. Королевский прусский чугунолитейный завод. Берлин, 1828 – ок. 1830. Чугун, дерево. Частное собрание. Фото из открытых источников

о котором говорилось выше. Следовательно, можно с уверенностью констатировать, что авторство каслинских образцов остается неустановленным.

В данном каталоге [12], наряду с железным крестом, новогодними плакетками, декоративными тарелками, медалями, садовой мебелью, представлены изделия круглой пластики, христианские предметы, бокалы и подсвечники, в создании которых подразумевается участие К.Ф. Шинкеля (в той или иной степени). Скульптура «Умиравшая амазонка» («Опрокидывающаяся амазонка», ил. 6) очень характерна для изделий, среди авторов которых упоминается Карл Шинкель. По его рисунку в 1831 году выполнен постамент, а Август Кисс (*August Kiss*, 1802–1865) создал в 1833 году модель скульптуры в целом. Скульптура в 1834 году была

отлита в бронзе, и только в 1867 году ее отлили в чугуне. Так чаще всего происходило и с архитектурными работами К.Ф. Шинкеля (памятниками и надгробиями): декоративные элементы выполняли другие авторы. Не секрет, что К.Ф. Шинкель часто жаловался на невозможность тонкой обработки чугуна.

Из работ К.Ф. Шинкеля в каталоге были дополнительно описаны, правда, без представления фотографий, кубок с крышкой, стойка для ваз и бюстов, а также подсвечники в форме женщины, несущей корзину [12].

В 2006 году в Западной Европе был реализован выставочный проект «Европейское художественное литье из чугуна». Королевские прусские чугунолитейные заводы в Гляйвице, Берлине

## 6. Скульптура

«Умирающая амазонка»  
(«Опрокидывающаяся  
амазонка»).

Модель выполнил в 1833  
Август Кисс (August Kiss,  
1802–1865), постамент  
выполнен в 1831  
по рисунку Карла  
Фридриха Шинкеля.  
Королевский прусский  
чугунолитейный завод,  
Берлин, 1867.  
Чугун. 33,3 × 22,4 × 22,4.  
Городской музей Берлина.  
Фото из открытых  
источников



и Зайне». К выставке выпустили двуязычный (немецко-польский) каталог [13], авторами которого стали: Барбара Фридрихсен (*Barbara Friedhofen*) — директор Рейнского музея художественного литья из чугуна в Бендорф-Зайне, Эльжбета Дебовска (*Elzbieta Debowska*) — сотрудник музея художественного литья в городе Гливице, Польша (до 1945 г. — немецкий город Гляйвиц), и Элизабет Бартель, о которой шла речь выше. В каталоге представлены три предмета по рисункам К.Ф. Шинкеля: так называемый стул Шинкеля, выполненный на заводе в Зайне около 1830 года; медаль «В честь князя Блюхера Вальштаттского»; отлитый на КПЧЗБ подсвечник в форме женщины, несущей корзину [13].

В Бирмингемском музее искусства в США со дня его основания в 1951 году размещается коллекция, созданная в конце XIX — начале XX века в Германии Густавом Лампрехтом (*Gustav Lamprecht*, 1862–1946) и Морицом Гарбати (*Maurice Garbaty*, 1892–1965). В ее составе насчитывается 994 предмета, изготовленные в XIX столетии на Королевских прусских чугунолитейных заводах (Гляйвиц, Берлин, Зайн), а также на ряде частных и государственных литейных заводов в Германии, Австрии и Богемии. В 1986 году коллекция

стала частью постоянной экспозиции, ее значение трудно переоценить. Она является одной из трех крупнейших в мире. Доктор Анна Форшлер-Тарраш в 2009 году опубликовала обширный каталог этой коллекции под названием «Европейский чугун в Музее искусств Бирмингема: коллекции Густава Лампрехта и Морица Гарбати» [11]. К.Ф. Шинкель упомянут в книге 14 раз.

В каталоге сначала описываются образцы, не вызывающие сомнения относительно роли К.Ф. Шинкеля в их создании: монументальные творения, новогодние плакетты, на которых изображены его работы, железный крест, медали и садовая мебель (аналогичная, представленной в работе Э. Бартель 2004 год.). Кроме того, представлена подставка для часов с путто и рамкой с пояснением, что идентичный путто имеется на проекте оформления К.Ф. Шинкелем алтаря для Берлинского собора в 1820 году. Однако никаких подтверждений об участии К.Ф. Шинкеля в работе над подставкой в каталоге не приведено. В отношении пары подсвечников в форме женщины, несущей корзину, есть полная уверенность в том, что они выполнены по эскизу К.Ф. Шинкеля, так как имеется авторский рисунок карандашом с их изображением.

Своеобразно поступила А. Форшлер-Тарраш с декоративными тарелками: в ее труде все они называются просто — «декоративные тарелки». Однако каждая из них имеет особенности, увы, не нашедшие отражения в их названиях. Скорее всего, к такому подходу автора подтолкнули большое количество декоративных тарелок и некая путаница между ними в работах искусствоведов. В этом каталоге впервые зафиксирован автор модели так называемой «Тарелки Шинкеля» 1820–1825 годов — это Луи Бейерхаус (*Louis Beyerhaus*, 1790–1853). Только в отношении одной декоративной тарелки, которую позже называли тарелкой с морскими божествами, или с Нептуном и наядами, указано на эскиз К.Ф. Шинкеля.

В этом разделе опубликовано описание и изображение декоративной тарелки, позже называемой некоторыми исследователями тарелкой (блюдом) в готическом стиле или с готическими элементами. На ажурном зеркале тарелки изображена шестилепестковая розетка с орнаментом из трехлистных, вписанная в круг. Далее идет широкий ажурный борт, образованный шестью циркулярными дугами и шестью остроконечными навершиями, свойственными готическому каркасному орнаменту с циркулярным построением всех элементов. Тарелка атрибутирована как отлитая на чугунолитейном заводе в Бланско (под вопросом) в 1835–1840 годах. На ее обратной стороне есть отверстие для монтирования ножки для вазы. Клейма отсутствуют. По мнению доктора

А. Форшлер-Тарраш, эту декоративную тарелку также отливали в чугунолитейной мастерской города Хорцовице (ныне — город Комаров в Чешской Республике) и на литейном предприятии Гланца в Вене. В музее города Бланско (Чехия) есть такая же декоративная тарелка. Ее диаметр — 20 см, клейм нет. Чешские музейные работники атрибутируют ее как отлитую в 1830 году на чугунолитейном заводе в Бланско [11]. Нет данных о том, что она отливалась на КПЧЗБ и к ее разработке имел отношение К.Ф. Шинкель.

В 2010 году в журнале «Антиквариат, предметы искусства и коллекционирования» я опубликовал статью [15], в которой впервые высказал мысль о необходимости более осторожного подхода к атрибуции многих предметов чугунолитого художественного литья в России, выполненных якобы по моделям К.Ф. Шинкеля. Возможно, сегодня, спустя более десяти лет, я кое-что поправил бы в ней, тем не менее основной посыл был правильным: «К.Ф. Шинкель создал в 20–30-х годах XIX века по заказу прусской королевской семьи ряд моделей, рисунков, проектов и чертежей декоративных изделий из чугуна, по которым работали литейщики на заводах в Берлине, Гляйвице и Зайне. Он был автором многочисленных произведений мелкой пластики из чугуна: тарелок, ваз, подсвечников, канделябров, ножей для открывания писем, медалей, а также садово-парковой мебели — столов, скамеек, кресел и стульев. <...> Изделия, отлитые по моделям Карла Шинкеля, служили образцами для художественного литья на Каслинском, Кусинском и ряде других заводов в России. Но мне хотелось бы предостеречь от упрощенного подхода к атрибуции большинства вещей, отлитых в Средней Европе, как исполненных только по моделям Леонарда Поша или Карла Шинкеля. Исследователи в Германии изменили в настоящее время атрибуцию ряда предметов, переводя их из разряда “созданных по моделям Шинкеля” в категорию “созданных в традициях Шинкеля” или “созданных по эскизу Шинкеля”» [15, с. 64–65].

В 2013 году к открытию в Берлине III Международной встречи специалистов по художественному литью из чугуна, появилось издание, авторы которого рассмотрели переход от прусского художественного чугунолитого литья к художественному литью из цинка и роль в этом процессе Морица Гайсса [14]. В основе книги лежит описание студенческого путешествия М. Гайсса 1828 года из Берлина в Англию, Шотландию и Францию, предпринятого по следам такой же поездки К.Ф. Шинкеля в 1826 году. Это путешествие оказало серьезное влияние на М. Гайсса, впоследствии знаменитого берлинского ювелира и литейщика, занимавшегося литьем из цинка и основавшего в Берлине

это производство. Имя К.Ф. Шинкеля упоминается в книге 11 раз в связи с его интересом к художественному литью из цинка.

В статье «Чугунное художественное литье: Каслинское “Блюдо в готическом стиле”. Мифы и факты» [17], опубликованной в 2015 году, я свою точку зрения относительно двух «новых атрибуций» Г.П. Шайдуровой и О.П. Губкина изложил более подробно. Вновь напомнил, что ведущие немецкие специалисты доктор В. Аренхёфель и Э. Бартель на протяжении длительного времени предостерегают своих коллег из других стран от поверхностного подхода к атрибуции большинства европейских предметов, от привычки считать их выполненными, как правило, по моделям Карла Шинкеля либо, например, Леонарда Поша. По мнению этих экспертов, и в первую очередь куратора собрания прусского художественного литья в музеях Берлина Элизабет Бартель, К.Ф. Шинкель не является автором модели или эскиза «Тарелки в готическом стиле», и она не отливалась в 1820 году в Берлине. Мало того, какого-либо подтверждения нет ни по одной прусской чугунолитой декоративной тарелке, даже «Тарелке Шинкеля» (наименование возникло из-за того, что при создании тарелки использовались мотивы, сходные с теми, которые Шинкель применил в проекте Дворцового моста). Повторю, в настоящее время в Германии принято атрибутировать предметы художественного литья, авторство которых не подтверждено, как «созданные в традициях К.Ф. Шинкеля».

Непростая история с ошибочной атрибуцией каслинской тарелки «Ажурной мелкой», на мой взгляд, заслуживает дополнительного рассмотрения. Была ли эта вещь просто копией декоративной тарелки из Германии, или ее модель создали каслинские мастера? Итак, на Каслинском заводе в Российской империи в конце XIX — начале XX века отливали тарелку «Ажурную мелкую» (ил. 7), выполненную в стиле неоготики. Ее диаметр составлял 22 см. На ажурном зеркале каслинской тарелки изображена шестилепестковая розетка с орнаментом из трехлистников, вписанная в круг. Затем на каслинской тарелке мы видим еще один круговой орнамент и далее — широкий ажурный борт, образованный семью циркулярными дугами и семью остроконечными навершиями. Подчеркиваю — еще один круговой орнамент, а также семь циркулярных дуг и семь остроконечных наверший. Тогда как в Центральной Европе на тарелках имеются шесть циркулярных дуг и шесть остроконечных наверший. Почему-то на эти детали авторы «новых атрибуций» не обращают никакого внимания. В Российской империи каслинскую тарелку копировали начиная с конца XIX века еще как минимум на Ньючимском чугуноплавильном,

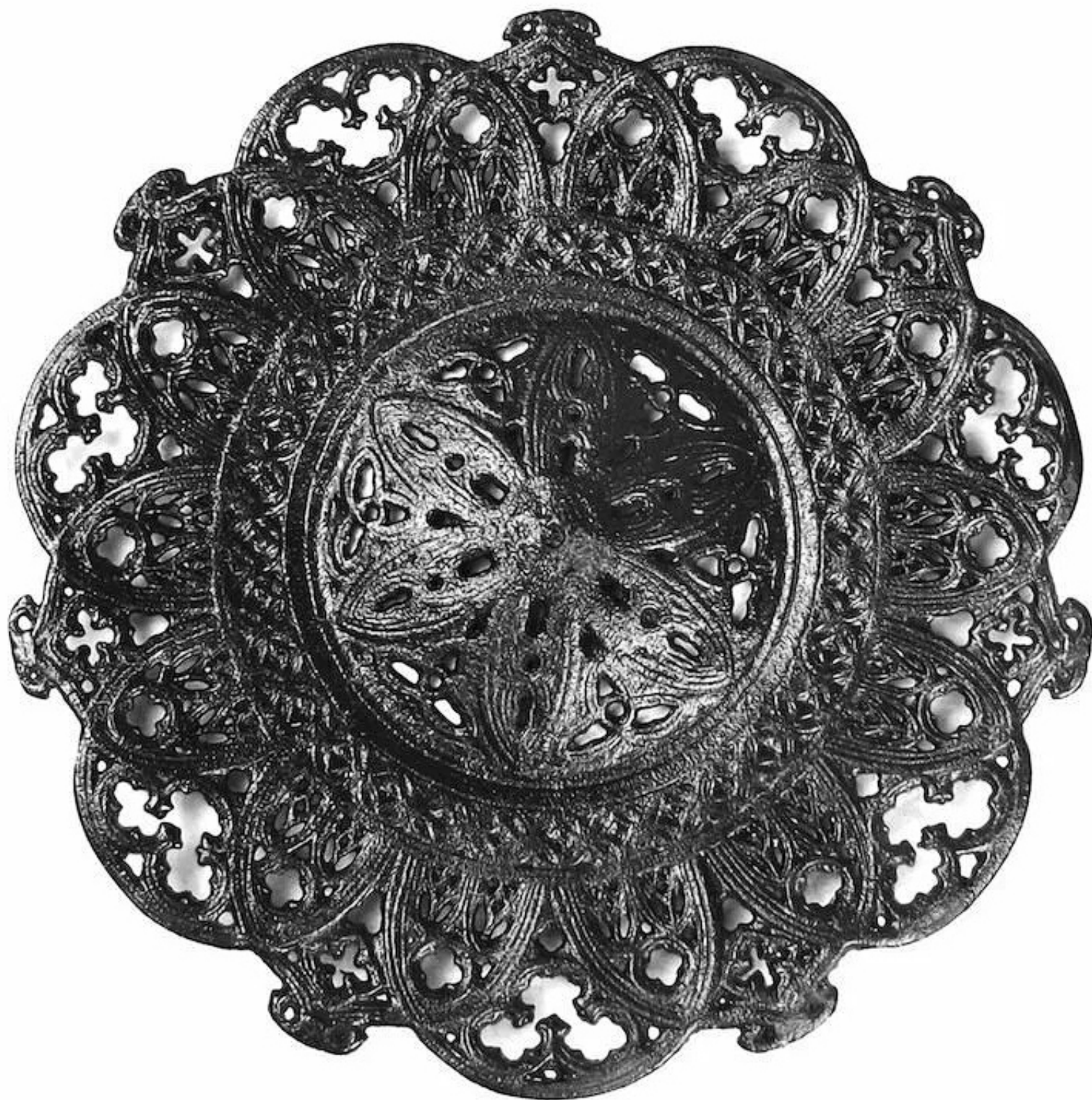
**7. Тарелка ажурная  
мелкая.**

Каслинский завод,  
конец XIX – начало XX в.

Чугун.

Диаметр 22 см.

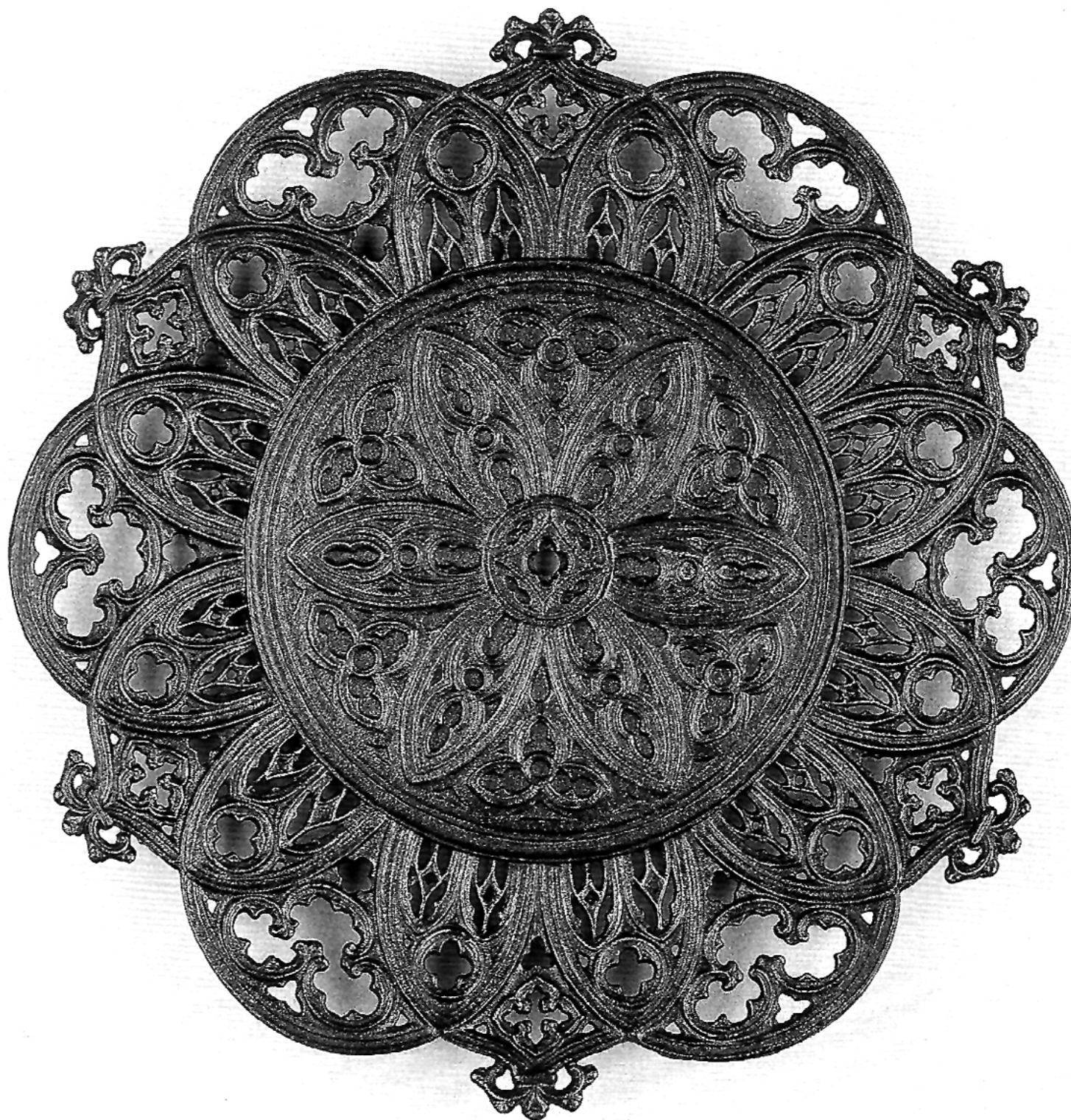
Фото из открытых  
источников



чугунолитейном и железоделательном заводе, на Песковском чугунолитейном заводе, в Екатеринославских мастерских Екатерининской железной дороги и на Сосьвинском чугуноплавильном и чугунолитейном заводе.

Опубликованные в статье данные в очередной раз подтверждают, насколько сложна и ответственна атрибуция, даже, казалось бы, незамысловатого предмета — чугунной декоративной тарелки. Я считаю, что образцом для ажурной мелкой тарелки Каслинского завода послужила

декоративная тарелка, выполненная в 1830–1850 годах на одном из пяти производств Центральной Европы: чугунолитейном заводе в Бланско (Чехия) (ил. 8), чугунолитейном заводе в селении Двор около Жужемберка (Словения), литейной мастерской Гланца в Вене (Австрия), литейных предприятиях в Хорцовице (Чехия) или в Решикцабанья (Решица, Румыния). При этом каслинские мастера не просто копировали образец, а создавали свое изделие. Думаю, что правильнее всего оставить для каслинской тарелки (а также



**8. Декоративная тарелка.**

Бланско (?),  
1835–1840.

Чугун.

Диаметр 19,9 см.

Частное собрание

для декоративных тарелок других российских заводов, использовавших каслинское изделие как образец) ее первоначальное название — «Тарелка ажурная мелкая» [17].

Выше я уже писал о том, что отсутствие преискурантов КПЧЗБ серьезно осложняет исследования искусствоведов. На V Международной встрече специалистов по художественному литью из чугуна в Малапане (Озимек, Польша) немецкий коллега передал мне копию 19 страниц, найденных случайно в одной из библиотек в Германии.

Это был преискурант продукции художественного чугунного, бронзового и цинкового литья КПЧЗБ с рукописными пометками и датой «25 августа 1856 г.» на 9 страницах, а также ряд таблиц с изображением продукции КПЧЗБ на 10 страницах. Естественно, меня интересовало, есть ли в этих записях упоминания о К.Ф. Шинкеле. В перечне работ из чугуна и бронзы никакой информации о нем не было, но в разделе цинкового литья в отношении двух предметов указывалось, что алтарный подсвечник с ангелом и распятие выполнены

9. Прейскурант  
 продукции  
 художественного  
 чугунного,  
 бронзового  
 и цинкового литья.  
 Королевский прусский  
 чугунолитейный завод.  
 Берлин, 1856 (?).  
 Копия, с. IX.  
 Собрание С.С. Назина

IX

## Nachtrag der Bronze- und Zink-Gusswaaren.

Benennung der Bronze- und Zink-Gusswaaren.	Grösse.		Verkaufspreis pro Stück.	
	hoch oder lang.	Durchmesser oder breit.	Silber	Spe
	Zoll.	Zoll.		
<b>I. In Bronze.</b>				
Büsten ... { des Kronprinzen von Preussen, Friedrich Wilhelm, in Lebensgrösse, nach Rauch's Modell, sauber ciselirt .....	—	—	130	—
{ Göthe's, in Lebensgrösse, nach Rauch's Modell, sauber ciselirt .....	—	—	130	—
Degenknopf, mit dem Kampf der Centauren, nach Benvenuto Cellini, unciselirt .....	—	—	3	3
Figuren-Gruppe der Jungfer Lorenzen nach der Tangermünder Legende, nach Rauch's Modell, sauber ciselirt, mit Gold und Steinen ausgelegt .....	17½ - 13	5½	140	—
Löwen, nach der Natur, nach Rauch's Modell, schlafende .....	—	—	1500	—
Statuen .. { Amor, nach einer Antike, sauber ciselirt .....	49	—	300	—
{ Ganymed, nach einer Antike, sauber ciselirt .....	50	—	300	—
<b>II. In Zink.</b>				
Altar-Leuchter mit Engel .....	22	—	8	—
dergl. nach Schinkel's Zeichnung .....	30	—	12	—
Crucifixe .....	38	—	13	—
dergl. nach Schinkel's Zeichnung .....	44½	—	32	—
Gehäuse zu Nachtlampen, sechseckig .....	11½	3	2	15
dergl. dreieckig .....	9	3	1	10
Pferde, nach Tieck's Modell .....	48	—	180	—
Taufständer, mit den Emblemen: Glaube, Liebe, Hoffnung .....	35½	22	100	—
Wolfshunde .....	42	—	110	—

*Handwritten note:*  
 Hiermit bestätige ich die  
 Richtigkeit der obigen  
 Angabe der Preise und  
 28 Aug. 1856.

по рисунку К.Ф. Шинкеля (ил. 9), а вот имя автора модели отсутствовало [18].

Сведения из сенсационно обнаруженного преискуранта КПЧЗБ подтверждают мнение Е. Шмидт о том, что Карл Шинкель отнюдь не всегда использовал чугун для своих скульптурных произведений. Как специалист он прекрасно знал ограниченные возможности материала и связанные с этим трудности в работе с чугуном. Иногда он отдавал предпочтение бронзе или мрамору. Эрвин Хинтце уточнял, что по предложению К.Ф. Шинкеля КПЧЗБ изготовил первые образцы фигур из цинка в апреле 1833 года.

В 2009–2017 годах я регулярно участвовал в международных встречах специалистов по художественному литью из чугуна в Австрии, Германии и Польше, где выступал с докладами о проводимых в России выставках и популяризацией истории русского художественного литья из чугуна. В том числе на II Международной встрече, которая проходила в сентябре 2011 года в Германии, в Рейнском музее художественного литья из чугуна, находящемся в Бендорф-Зайне. 28 февраля 2024 года директор музея Барбара Фридрихсен в общей рассылке участникам встреч прислала мне приглашение на VIII Международную встречу, которая состоялась 2 мая. Тема первой секции была задана так: «Карл Фридрих Шинкель — архитектура и прикладное искусство из одного литья». Сотрудник городского музея Берлина доктор Ян Менде (*Jan Mende*, 1964) выступил с докладом «Карл Фридрих Шинкель и прекрасное в повседневной жизни. Проекты для прусского декоративного искусства», основанном на одноименной публикации 2018 года. Это решение вызвало у меня недоумение: как специалисты по художественному литью из чугуна обсуждали этот доклад? В публикации 2018 года и диссертации 2013 года «Тобиас Кристоф Фейлнер (*Tobias Christoph Feilner*). Искусство и промышленность в эпоху Шинкеля» Я. Менде практически вообще не касался художественного литья из чугуна. Он является специалистом по гончарной фабрике Т.К. Фейлнера, которая снабжала проекты К.Ф. Шинкеля строительными и декоративными изделиями из терракоты. В публикации 2018 года в подтверждение роли К.Ф. Шинкеля в прусском декоративном искусстве Я. Менде приводит пример с терракотовым канделябром. Иозеф Каспар (*Joseph Caspar*, 1799–1880) в 1831 году по идее К.Ф. Шинкеля выполнил гравюру с изображением канделябра, скульптор Людвиг Вихманн (*Ludwig Wichmann*, 1788–1859) подготовил модель, а гончар фабрики Т.К. Фейлнера Фердинанд Ханиш (*Ferdinand Hanisch*) изготовил изделие. К.Ф. Шинкель включил канделябр в свой дизайн северной стены Звездного зала в берлинских апартаментах

кронпринца Фридриха Вильгельма IV Прусского (1795–1861). После этого для всех изделие превратилось в терракотовый «Шинкель-канделябр»<sup>4</sup>.

Организаторы мероприятия попросили меня до 28 марта 2024 года подтвердить свое участие и желание выступить с докладом. Дважды, 5 и 18 марта, я официально известил директора музея Б. Фридрихсен, что в силу некоторых причин не смогу принять личное участие в этой встрече, но, по заведенной традиции, хотел бы прислать доклад «Тарелка ажурная мелкая в готическом стиле каслинского завода. Мифы и факты» для публикации его в сборнике материалов Восьмой встречи. К моему разочарованию, не последовало вообще никакого ответа, впервые в практике. Видимо, Б. Фридрихсен «забыла» о сложившихся между нами добрых отношениях, в том числе о предоставленной ей возможности включить свой доклад «История завода в Зайне (1769–2019)» в сборник материалов международной научно-практической конференции «Художественный металл в России и Европе в XVIII–XXI веках», которая проводилась в Екатеринбурге в 2020 году. Таковы современные российско-немецкие отношения в области культуры и искусства.

К слову, в сборнике материалов конференции 2020 года опубликован доклад искусствоведа Замиры Абдугафаровны Малаевой «Московский формат XXI века: частная Галерея каслинского литья» [17], в котором утверждалось наличие надписи с именем Шинкеля на чугунных скульптурных отливках из частной коллекции каслинского литья. При повторном знакомстве с отливками, выполненными, согласно атрибуции, по модели К.Ф. Шинкеля для КПЧЗБ, я, увы, не обнаружил на клеймах его имени. Впрочем, меня это обстоятельство не слишком удивило, так как эти предметы, по мнению немецких специалистов, не имеют никакого отношения к К.Ф. Шинкелю.

### Выводы

Более 100 лет искусствоведами, музейными работниками и специалистами по художественному литью из чугуна ведутся дискуссии об авторстве К.Ф. Шинкеля относительно некоторой группы литых чугунных изделий. Сейчас уже можно с уверенностью сказать, что знаменитый архитектор в 1820–1830-х годов не занимался разработкой декоративных изделий ни на Королевском прусском чугунолитейном заводе в Берлине, ни в частных литейных мастерских и не является автором моделей произведений мелкой пластики из чугуна. Этот вывод подтвержден также авторитетными немецкими экспертами.

К.Ф. Шинкель еще при жизни имел репутацию художественного гения, его прославили архитектурные проекты, живописные произведения,

<sup>4</sup> Mende J. Указ. соч.

сценические декорации. Что касается чугуна, то Карл Шинкель, будучи опытным специалистом, не мог не понимать, насколько ограничены его возможности в работе с этим материалом. Очевидно, поэтому он не так часто использовал чугун для выполнения декоративных изделий, предпочитая ему бронзу, мрамор или цинк. Кроме того, чрезмерная занятость на работе привела к тому, что уже с 1824 года К.Ф. Шинкель боролся с серьезными проблемами со здоровьем, а с 1828 года — физическим упадком сил. В последующие годы он регулярно проходил курортное лечение, но самочувствие его ухудшалось. В 1840 году, 10 сентября, у К.Ф. Шинкеля случился инсульт, в результате чего 9 октября 1841 года немецкий архитектор, живописец, рисовальщик скончался.

Судя по материалам ряда исследований, причастность К.Ф. Шинкеля к созданию предметов художественного литья из чугуна на Королевском прусском чугунолитейном заводе в Берлине в последнее время подверглась переоценке. Об этом говорят и терминологические изменения. То, что раньше называли «моделью», «проектом», «идеей»,

«планом», «макетом» и «эскизом», теперь осторожно классифицируют как предметы, «созданные в традициях Шинкеля» или, в лучшем случае, по его рисункам. Конечно, существует некоторое количество предметов из чугуна (причем весьма ограниченное), в создании которых Карл Шинкель действительно участвовал. Чаще всего это изделия, выполненные по заказам и указаниям прусской королевской семьи.

Не имеющие ничего общего с действительностью атрибуции Г.П. Шайдуровой и О.П. Губкина об авторстве К.Ф. Шинкеля, к сожалению, получили широкое распространение в среде искусствоведов, работников музеев, специалистов по художественному литью из чугуна, в том числе сотрудников Каслинского завода архитектурно-художественного литья, а также коллекционеров.

Неизвестный ранее прейскурант продукции художественного чугунного, бронзового и цинкового литья Королевского прусского чугунолитейного завода в Берлине с таблицами, изображающими продукцию завода, представляет большую ценность для специалистов благодаря своей редкости и информативности.

#### Список источников

1. Schmitz H. Berliner Eisenkunstguss: Festschrift zum fünfzigjährigen Bestehen des königlichen Kunstgewerbemuseums 1867 bis 1917. München: F. Bruckmann A.G., 1917. 56 S., 48 Abb., 44 Taf.
2. Hintze E. Gleiwitzer Eisenkunstguss. Breslau: Verlag des schlesischen Altertumsvereins, 1928. 150 S., 100 Taf.
3. Берлинское художественное литье из чугуна первой половины XIX века из Музея прикладного искусства в Берлине: каталог выставки / ред. М.Я. Крыжановская. Л.: Аврора, 1976. 112 с.
4. Schmidt E. Der Eisenkunstguss. Dresden: Verlag der Kunst, 1976. 119 S., 62 Abb.
5. Schmidt E. Der preußische Eisenkunstguss: Technik, Geschichte, Werke, Künstler. Berlin: Mann, 1981. 325 S., 235 Abb.
6. Arenhövel W. Eisen statt Gold. Preußischer Eisenkunstguß aus dem Schloß Charlottenburg, dem Berlin Museum und anderen Sammlungen. Berlin: Willmuth Arenhövel Verlag, 1982. 278 S. mit über 500 Abb.
7. Marquardt B. Eisen, Gold und bunte Steine: Bürgerlicher Schmuck zur Zeit des Klassizismus und des Biedermeier. Deutschland, Österreich, Schweiz. Berlin: Willmuth Arenhövel Verlag, 1985. 96 S.
8. Шайдурова Г.П. Новые атрибуции каслинского художественного литья из чугуна // Художественный металл Урала XVIII–XX вв. : мат-лы конф. Екатеринбург: Внешторгиздат, 1993. С. 90–95.
9. Губкин О.П., Шайдурова Г.П. Новые имена в каслинском художественном литье // Каслинский чугунный павильон : мат-лы науч. конф. / отв. ред. С.В. Вараксина. Екатеринбург: Издательство Уральского университета, 2001. С. 59–97.
10. Forschler-Tarrasch A. Leonhard Posch. Porträtmodelleur und Bildhauer, 1750–1831. Mit einem Verzeichnis seiner Werke und deren Vervielfältigungen in Eisen- und Bronzeguss, Porzellan und Gips. Berlin: Willmuth Arenhövel Verlag, 2002. 284 S. mit über 1,000 Abb.
11. Forschler-Tarrasch A. Europäischer Eisenkunstguss im Birmingham Museum of Art. Die Sammlungen Von Gustav Lamprecht und Von Maurice Garbaty. Berlin: Willmuth Arenhövel Verlag, 2009. 384 S. mit über 1.100 Abb.
12. Bartel E., Ancke G., Bossmann A., Mende J., Teltow A. Die Königliche Eisen-Giesserei zu Berlin 1804–1874. Die Sammlung Preußischer Eisenkunstguss in der Stiftung Stadtmuseum Berlin. Berlin: Willmuth Arenhövel Verlag, 2004. 160 S.
13. Debowska E., Bartel E., Friedhofen B. Europäischer Eisenkunstguss, die Königlich-Preußischen Eisengießereien Gliwice, Berlin, Sayn. Coblenz: Gorres Verlag, 2006. 196 S.

14. Bartel E., Guntheroth N. Vom preußischen Eisenkunstguss zum künstlerischen Zinkguss: die Studienreise von Moritz Geiss 1828 von Berlin nach Großbritannien. Berlin: Willmuth Arenhövel Verlag, 2013. 124 S., 127 Abb.
15. Назин С.С. Предметы художественного литья из чугуна, выполненные в Средней Европе в конце XVIII – начале XXI века: оригиналы (раритеты и уникамы), реплики, копии, новоделы, подделки, фальсификации и мистификации // Антиквариат, предметы искусства и коллекционирования. 2010. № 9 (79). С. 60–83.
16. Назин С.С. Чугунное художественное литье. Каслинское «Блюдо в готическом стиле»: мифы и факты // Уральский альманах предметов коллекционирования. 2015. № 9. С. 13–21.
17. Малаева З.А. Московский формат XXI века: частная Галерея каслинского литья // Художественный металл в России и Европе в XVIII–XXI веках : мат-лы науч.-практ. конф. / сост. К.А. Гилёва. Екатеринбург: Екатеринбургский музей изобразительных искусств, 2020. С. 175–186.
18. Preis-courant von den Producten der Kunst – Förmerei der Königl. Eisen-Giesserei zu Berlin. Berlin, 1856 (?). 19 S.
19. Александр А.О. Григорий Федотович Зотов — предприниматель и основатель художественного литья на Каслинском заводе // История науки и техники. Музейное дело. Вып. 12: Периодическая таблица технологий: человеческий фактор : мат-лы науч.-практ. конф. / ред.: Д.Ю. Джафарова, Е.П. Музыкаина. М.: Политехнический музей, 2020. С. 415–421.
20. Малаева З.Г., Губкин О.П. Художественное литье Урала XVIII–XXI вв. Указатель клейм. Екатеринбург: Астер-ЕК+, 2016. 176 с.

## References

1. Schmitz, H. (1917) *Berliner Eisenkunstguss: Festschrift zum fünfzigjährigen Bestehen des königlichen Kunstgewerbemuseums 1867 bis 1917*. München: F. Bruckmann A.G. (In Germ.)
2. Hintze, E. (1928) *Gleiwitzer Eisenkunstguss*. Breslau: Verlag des schlesischen Altertumsvereins. (In Germ.)
3. Kryzhanovskaya, M.Ya. (ed.) (1976) *Berlin Art castings from iron of the first half of the 19th century from the Museum of Decorative Arts in Berlin*. Leninrgad: Aurora. (In Russ.)
4. Schmidt, E. (1976) *Der Eisenkunstguss*. Dresden: Verlag der Kunst. (In Germ.)
5. Schmidt, E. (1981) *Der preußische Eisenkunstguss: Technik, Geschichte, Werke, Künstler*. Berlin: Mann. (In Germ.)
6. Arenhövel, W. (1982) *Eisen statt Gold. Preußischer Eisenkunstguß aus dem Schloß Charlottenburg, dem Berlin Museum und anderen Sammlungen*. Berlin: Willmuth Arenhövel Verlag. (In Germ.)
7. Marquardt, B. (1985) *Eisen, Gold und bunte Steine: Bürgerlicher Schmuck zur Zeit des Klassizismus und des Biedermeier. Deutschland, Österreich, Schweiz*. Berlin: Willmuth Arenhövel Verlag. (In Germ.)
8. Shaidurova, G.P. (1993) 'New attributions of Kasli artistic cast iron', in *Artistic metal of the Urals of the 18th–20th centuries* [Conference proceedings]. Ekaterinburg: Vneshtorgizdat, pp. 90–95. (In Russ.)
9. Gubkin, O.P. and Shajdurova, G.P. (2000) 'New names in Kasli art casting', in Varaksina, S.V. (ed.) *Kasli cast iron pavilion*. Ekaterinburg: Ural University Press, pp. 59–97. (In Russ.)
10. Forschler-Tarrasch, A. (2002) *Leonhard Posch. Porträtmodelleur und Bildhauer, 1750–1831. Mit einem Verzeichnis seiner Werke und deren Vervielfältigungen in Eisen- und Bronzeguss, Porzellan und Gips*. Berlin: Willmuth Arenhövel Verlag. (In Germ.)
11. Forschler-Tarrasch, A. (2009) *Europäischer Eisenkunstguss im Birmingham Museum of Art. Die Sammlungen Von Gustav Lamprecht und Von Maurice Garbaty*. Berlin: Willmuth Arenhövel Verlag. (In Germ.)
12. Bartel, E., Ancke, G., Bossmann, A., Mende, J. and Teltow, A. (2004) *Die Königliche Eisen-Giesserei zu Berlin 1804–1874. Die Sammlung Preußischer Eisenkunstguss in der Stiftung Stadtmuseum Berlin*. Berlin: Willmuth Arenhövel Verlag. (In Germ.)
13. Debowska, E., Bartel, E. and Friedhofen, B. (2006) *Europäischer Eisenkunstguss, die Königlich-Preußischen Eisengießereien Gliwice, Berlin, Sayn*. Coblenz: Gorres Verlag. (In Germ.)
14. Bartel, E. and Guntheroth, N. (2013) *Vom preußischen Eisenkunstguss zum künstlerischen Zinkguss: die Studienreise von Moritz Geiss 1828 von Berlin nach Großbritannien*. Berlin: Willmuth Arenhövel Verlag. (In Germ.)
15. Nazin, S.S. (2010) 'Artistic cast iron items made in Central Europe in the late 18th – early 21st centuries: originals (rarities and unique items), replicas, copies, replicas, fakes, falsifications and hoaxes', *Antikvariats, predmety iskusstva i kollektcionirovaniya = Antiques, art and collectables*, (9), pp. 60–83. (In Russ.)

16. Nazin, S.S. (2015) 'Cast iron art casting. Kasli "Dish in the Gothic style": myths and facts', *Uralskiy almanakh predmetov kollektсионirovaniya = Ural almanac of collectibles*, (9), pp. 13–21. (In Russ.)
17. Malaeva, Z.A. (2020) 'Moscow format of the 21th century: private Gallery of Kasli casting', in Gileva, K.A. (comp.) *Artistic metal in Russia and Europe in the 18th–21st centuries* [Conference proceedings]. Ekaterinburg: Ekaterinburg Museum of Fine Arts, pp. 175–186. (In Russ.)
18. Anon. (1856) *Preis-courant von den Producten der Kunst – Förmerei der Königl. Eisen-Giesserei zu Berlin*. Berlin: s. n. (In Germ.)
19. Aleksander, A.O. (2020) 'Grigory Fedotovitch Zotov — the entrepreneur and founder of art casting at the Kasli plant', in Dzhafarova, D.Yu. and Muzykina, E.P. (eds.) *History of science and technology. Museum business. Issue 12: Periodic table of technologies: human factor: materials*. Moscow: Polytechnic Museum, pp. 415–421. (In Russ.)
20. Malaeva, Z.G. and Gubkin, O.P. (2016) *Artistic casting of the Ural in the 18th – 21st centuries. Index of stamps*. Ekaterinburg: Aster-EK+. (In Russ.)

#### **Информация об авторе**

*Назин Сергей Станиславович, член Международного нумизматического клуба, Москва, Российская Федерация, s.s.nazin@gmail.com, SPIN-код (Science Index): 4103-4707.*

#### **Information about the author**

*Sergey Stanislavovich Nazin, member of the International Numismatic Club, Moscow, Russian Federation, s.s.nazin@gmail.com, SPIN-code (Science Index): 4103-4707.*

Автор заявляет об отсутствии конфликта интересов.  
The author declares that there is no conflict of interest.

*Статья поступила в редакцию 05.05.2025; одобрена после рецензирования 28.05.2025; принята к публикации 30.05.2025.*

*The article was received by the editorial board on 05 May 2025; approved after reviewing on 28 May 2025; accepted for publication on 30 May 2025.*