



Научная статья  
УДК 7.072.5:7.036  
DOI 10.46748/ARTEURAS.2024.04.009

## Атрибуция картин К.А. Коровина в рамках межмузейного исследовательского сотрудничества



Ефименко Виктория Павловна

*Омский областной музей изобразительных искусств имени М.А. Врубеля, Омск, Российская Федерация*  
*vsegda-est@rambler.ru, SPIN-код (Science Index): 2035-2578*

Гордеева Екатерина Вячеславовна

*Центр художественной экспертизы имени И.Е. Репина, Москва, Российская Федерация*  
*evgoudeeva.23@gmail.com, SPIN-код (Science Index): 3009-0459*



Семикин Виталий Васильевич

*Московский музей современного искусства, Москва, Российская Федерация*  
*semikinvt@mail.ru*

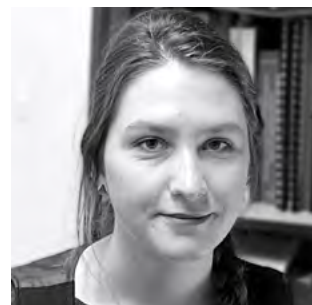
Конова Ирина Владиславовна

*Московский музей современного искусства, Москва, Российская Федерация*  
*konova.irina@mail.ru*



Чернова Екатерина Романовна

*Московский музей современного искусства, Москва, Российская Федерация*  
*chernova-k17@yandex.ru*



**Аннотация.** Творческое наследие К.А. Коровина входит в группу произведений художников, наиболее часто фальсифицируемых, поэтому тема определения подлинности его произведений актуальна. Глобализационные процессы и ряд других факторов, ослабляющих признаки индивидуальности в российском обществе, безусловно, отражаются на современном искусстве. Однако художественная культура наряду с имеющимися в ней формами анонимности продолжает приветствовать авторство. Аутентичность предмета искусства дает возможность понять талант художника, идеи и переживания, свойственные времени, в котором жил и работал мастер; проследить, насколько значимо в современности всё то, что волновало художника в его эпоху. Преградой в общении зрителя с подлинными произведениями становятся неправомерные действия в художественной культуре. К таковым можно причислить фальсифицирование авторского творчества. Статья представляет результат межмузейного сотрудничества в исследовании как подлинных произведений К.А. Коровина с целью определения устойчивых художественных приемов, так и трех картин, выдаваемых за произведения этого живописца. Основным методом работы послужила искусствоведческая экспертиза с использованием физико-химических анализов. Группу межмузейного сотрудничества составили специалисты из Центра художественной экспертизы имени И.Е. Репина, Научно-исследовательской лаборатории Московского музея современного искусства

и Омского областного музея изобразительных искусств имени М.А. Врубеля. В рамках исследования проведена рентгенография и определен состав красочных паст и грунта шести картин, в результате чего установлено авторство трех произведений К.А. Коровина, а также выявлено три поддельных полотна. Выводы исследования дополнили банк технологических данных произведений искусства К.А. Коровина новыми сведениями и обогатили знания о творческом методе художника.

**Ключевые слова:** искусствоведческая экспертиза, К.А. Коровин, анализ картин, исследование живописи, межмузейное сотрудничество, фальсификация картин

**Для цитирования:** Ефименко В.П., Гордеева Е.В., Семикин В.В., Конова И.В., Чернова Е.Р.

Атрибуция картин К.А. Коровина в рамках межмузейного исследовательского сотрудничества // Искусство Евразии [Электронный журнал]. 2024. № 4 (35). С. 138–151.

<https://doi.org/10.46748/ARTEURAS.2024.04.009>. URL: <https://eurasia-art.ru/art/article/view/1132>.

Original article

## The attribution of paintings by K.A. Korovin as an example of museums research cooperation

Viktoriiia P. Efimenko

*Omsk Regional Museum of Fine Arts named after M.A. Vrubel, Omsk, Russian Federation*  
*vsegda-est@rambler.ru, SPIN-code (Science Index): 2035-2578*

Ekaterina V. Gordeeva

*The Ilya Repin Center for Artistic Expertise, Moscow, Rus Russian Federation*  
*evgoudeeva.23@gmail.com, SPIN-code (Science Index): 3009-0459*

Vitaly V. Semikin

*Moscow Museum of Modern Art, Moscow, Russian Federation*  
*semikinvt@mail.ru*

Irina V. Konova

*Moscow Museum of Modern Art, Moscow, Russian Federation*  
*konova.irina@mail.ru*

Ekaterina R. Chernova

*Moscow Museum of Modern Art, Moscow, Russian Federation*  
*chernova-k17@yandex.ru*

**Abstract.** The creative heritage of K.A. Korovin is included in the group of works by artists most often falsified, thus rendering the issue of determining the authenticity of his works a pertinent one for academic study. Globalization processes and a number of other factors that weaken signs of individuality in Russian society undoubtedly reflect on contemporary art. However, the artistic culture, along with its existing forms of anonymity, continues to embrace the notion of authorship. Furthermore, it enables one to trace the extent to which matters that concerned the artist in their era are significant in the present. Illegal actions within the art culture become a barrier to the viewer's interaction with authentic works. Such actions include the falsification of authorship. The creative

legacy of K.A. Korovin is particularly susceptible to falsification, rendering the authentication of his works a matter of significant importance. The article presents the results of research conducted by museums cooperation, focusing on authentic works of the painter to determine stable artistic techniques, as well as three paintings that are represented as works by K.A. Korovin. The main method employed was art historical expertise using physical and chemical analyses. The group of museums cooperation comprised specialists from the Ilya Repin Center for Art Expertise, the Research Laboratory of the Moscow Museum of Modern Art, and the Omsk Regional Museum of Fine Arts named after M.A. Vrubel. During the course of the research, the composition of the paint pastes and ground of three original works by K.A. Korovin was determined, and three counterfeit paintings were identified. The conclusions of the study contributed to the expansion of the database of technological data on the artworks of K.A. Korovin, providing new insights and enhancing the existing knowledge about the artist's creative method.

**Keywords:** art historical expertise, K.A. Korovin, analysis of paintings, investigation of painting, museums cooperation, falsification of paintings

**For citation:** Efimenko, V.P., Gordeeva, E.V., Semikin, V.V., Konova, I.V. and Chernova, E.R. (2024) 'The attribution of paintings by K.A. Korovin as an example of museums research cooperation', *Iskusstvo Evrazii = The Art of Eurasia*, (4), pp. 138–151. doi:10.46748/ARTEURAS.2024.04.009. Available from: <https://eurasia-art.ru/art/article/view/1132>. (In Russ.)

### Введение

Сотрудники Научно-исследовательской лаборатории Московского музея современного искусства, Центра художественной экспертизы имени И.Е. Репина и Омского областного музея изобразительных искусств имени М.А. Врубеля (ООМИИ им. М.А. Врубеля) объединили свои профессиональные усилия с целью более эффективного изучения живописных произведений К.А. Коровина широко применяемыми в настоящее время методами технико-технологических исследований (визуальным, микроскопическим, изучением в ультрафиолетовом и инфракрасном диапазонах излучения, рентгенографическим, анализом проб на определение пигментного состава грунта и красочных паст).

Известного художника рубежа XIX–XX веков Константина Алексеевича Коровина (1861–1939) современники называли русским импрессионистом. Вклад творца в российское искусство привлекает исследователей к осмыслению его художественной деятельности и биографии. Д.З. Коган отметила такую особенность творчества К.А. Коровина: в пейзажах мастер выстраивает связь природы и человека [1]. Автор биографического издания о художнике искусствовед Н.М. Молева обратила внимание на отсутствие в его творчестве любимых мотивов, но отметила, что живописец в своих полотнах «ищет образы, которые ему были близки» и в сюжетах одаренного колориста наблюдается жанровый подход [2, с. 49, 51]. Р.И. Власова, напротив, подчеркнула, что изображение роз в натюрмортах художника было преобладающим

мотивом, он часто писал их на своей даче в Гурзуфе. Основной акцент цветочных натюрмортов заключался в «материально-чувственной стороне жизни. Именно поэтому живописный размах, широкий рельефный сочный мазок и декоративная приподнятость колорита в них естественны. <...> Коровинские розы прекрасны именно своей живой плотью» [3, с. 114]. Перечисленные уникальные особенности творческого метода К.А. Коровина легко заметить в картинах с подтвержденным авторством, отобранных в качестве эталонного материала для исследуемых произведений. Это картина «Розы. Букет у моря» (1912, холст, масло, 70 × 93) из собрания Омского областного музея изобразительных искусств имени М.А. Врубеля и две работы из частных коллекций — «Розы. Гурзуф» (1916, холст, масло, 67 × 88) и «Розы. Гурзуф» (1918, холст, масло, 67,3 × 88,5).

Все произведения написаны художником в период его творческого и карьерного расцвета. Полотна имеют схожую композицию, этюдную манеру написания и общий сюжет — это цветочный натюрморт на фоне спокойного моря. Впечатление, полученное от этих картин, близко к переживанию от этюда «Розы», четко подмеченному и описанному Д.З. Коган: «...букет тугих, свежих, только распустившихся роз на белоснежной скатерти, бирюзовое море и голубые скалы вдали сливаются воедино, составляя несравненный по поэтичности и красоте образ молодости, нежности, свежести природы. И весь натюрморт этот, до последней клеточки, до последнего мазка, как бы пронизан единым порывом. Еле заметные голубые тени,

Табл. 1.  
Сводная таблица  
результатов физико-  
химических  
исследований  
живописных  
материалов  
подлинных  
произведений  
К.А. Коровина

	«Розы. Букет у моря», 1912, ООММИ имени М.А. Врубеля	«Розы. Гурзуф», 1916, частное собрание	«Розы. Гурзуф», 1918, частное собрание
Наполнители грунта	Гипс, кальцит	Гипс, цинковые белила	Цинковые белила, кальцит
Связующее грунта	Белок	Белок	Белок
Хроматические пигменты	Желтый органический краситель, цинковая желтая, стронциановая желтая, краплак, киноварь, берлинская лазурь, кобальт синий с примесью никеля, кобальт фиолетовый (арсенат кобальта), швейнфуртская зелень, черный углеродистый пигмент, глинистые минералы, кальцит	Киноварь, ализариновый краплак, искусственный ультрамарин, кобальт синий, хром зеленый, изумрудная зеленая (Cr <sub>2</sub> O <sub>3</sub> •2H <sub>2</sub> O), кобальт фиолетовый (арсенат кобальта), кадмий желтый, хром желтый, цветные охры, черный углеродистый, силикаты, глинистые минералы, кальцит	Киноварь, краплак, церулеум, кобальт синий, хром зеленый, кадмий желтый, швейнфуртская зелень, берлинская лазурь, черный углеродистый пигмент, глинистые минералы, кальцит
Светлые пигменты	Свинцовые белила, барит, цинковые белила	Свинцовые белила, цинковые белила	Свинцовые белила, цинковые белила, барит
Связующее красочных слоев	Маковое масло	Ореховое масло	Высыхающее растительное масло

дыхание моря и неба на бледно-розовых лепестках придают цветам еще большую прохладу и свежесть, в голубых тенях на скатерти можно уловить отсветы теплого солнечного света и услышать “розовое дыхание” цветов; несколько золотистых спелых ягод на белой фаянсовой тарелке и просвеченная бирюзой вода в прозрачном стакане — еще два отзвука этого поистине великолепного мира... Именно мира... Ибо всёобразное решение натюрморта проникнуто стремлением придать ему значимость обобщенного образа» [1, с. 215]. Стоит вспомнить замечания самого художника, которые он многократно озвучивал ученикам, друзьям-художникам, о том, что писать красивые пейзажи недостаточно, необходимо вкладывать в них частичку своей души, и в таком случае картины становятся нужными зрителям [2, с. 55]. Красноречивая цитата К.А. Коровина из его письма к Б.Б. Красину полно отражает творческое кредо

мастера: «Красота и радость жизни. Передача этой радости и есть суть картины, куски моего холста, моего я»<sup>1</sup>. Вероятно, желание поделиться со зрителем своими впечатлениями и стало залогом его творческого успеха. Оригинальность произведений художника, по его собственному мнению, заключалась в том, чтобы в них «не было видно труда» [2, с. 463]. Достичь ее, считал мастер, можно в истинных чувствах и в постоянной практике в живописи. Напрашивается вывод, что оригинальность и другие ценные характеристики, обеспечивающие художнику успех, кроются в профессиональном отношении к выбранному делу.

Проследить особенности художественной манеры К.А. Коровина предстояло в трех картинах, приписываемых его авторству: подписной работе «Розы. Гурзуф» (1912, холст, масло, 67 × 88) и двух недатированных этюдах — «Букет роз» (холст, масло) и «Натюрморт

<sup>1</sup> Коровин К.А. Жизнь и творчество: письма, документы, воспоминания. М.: Издательство Академии художеств СССР, 1963. С. 130.

с букетом роз и кухонной утварью» (холст, масло, 66,5 × 54). Авторство К.А. Коровина было исключено у последней в списке картины в ходе проведения искусствоведческой экспертизы, включая технико-технологические исследования в Центре художественной экспертизы имени И.Е. Репина и Научно-исследовательской лаборатории Московского музея современного искусства (НИЛ ММСИ)<sup>2</sup>. В данном исследовании живописных произведений преобладало изучение и сравнение материалов, составляющих художественный объект, и его живописной техники [4; 5; 6]<sup>3</sup>. Образцы красочных слоев исследовались методами КР-спектроскопии (спектроскопии комбинационного рассеяния света, т.е. методом молекулярной спектроскопии видимого и ближнего ИК-диапазона), рентгенофлуоресцентного анализа при помощи спектрометра Tornado M4, поляризационной микроскопии и газовой хроматографии с масс-спектрометрией (табл. 1).

Вполне понятно, что произведения с изображениями изысканных букетов на фоне моря, а также созданные в отвечающей моде живописной технике импрессионистов вызывали зрительский интерес и пользовались покупательским спросом как у любителей искусства, так и у профессиональных коллекционеров. Повышенная востребованность у ценителей полотен К.А. Коровина, в свою очередь, активизировала фальсификацию и кражу его произведений. К сожалению, специалисты арт-рынка отмечают, что картины русского импрессиониста по частоте правонарушений с ними в настоящем относятся к произведениям группы художников с высокой периодичностью краж и подделок.<sup>4</sup> Убедиться в этом факте помогают сведения, приведенные в «Каталоге подделок произведений живописи». Например, в одном из его выпусков в разделе о фальсификации указываются 12 произведений К.А. Коровина. Все отклоненные по признаку подлинности картины стали относиться к категории произведений неизвестных художников. Для предметов искусства уточнено время их создания и материал, присвоено условное название: «Скалистый берег» (1-я треть XX в., фанера, масло, 62,5 × 79,5; (041)); «В дороге» (последняя четверть XIX в., холст, масло, 22 × 33; (042)); «Вечер. Пристань» (1-я пол. XX в., холст, масло, 70 × 80; (043)); «Морской берег» (1-я четв. XX в., холст на картоне, масло, 34,5 × 49; (044)); «Натюрморт с черным котом» (сер. XX в., фанера, масло, 16 × 38,2; (049)); «Буль-

вар капуцинок» (2-я пол. XX в., холст, масло, 36 × 52,5; (059)); «Ночной Париж» (2-я пол. XX в., картон, масло, 39,2 × 56,7; (067)); «Натюрморт» (1930-е, холст, масло, 93 × 75,5; (091)); «Букет» (кон. XIX – нач. XX в., холст на картоне, масло, 46,8 × 28,7; (099)); «Натюрморт» (кон. XX в., картон, масло, 50 × 69; (113)); «Зимний пейзаж» (1920-е, холст, масло, 86,5 × 66,5; (171)); «Китеж» (кон. XX в., картон, смешанная техника, 50 × 64,7; (178)) [7, с. 26, 27, 30, 39, 51, 55, 62, 93]. В этом же выпуске каталога приводится изображение двух картин художника, украденных из частных московских коллекций [7, с. 144]. Таким образом, экспертиза и атрибуция предметов искусства и произведений К.А. Коровина не теряет своей актуальности.

Всё чаще в научной литературе можно ознакомиться с материалами, раскрывающими технологические признаки творческой манеры художника. И.В. Геращенко, Ю.И. Гренберг, И.Ф. Кадикова, Д.В. Каминский, С.А. Писарева — это авторы, чьи публикации представляют исследования составов красочных паст и живописных приемов, применяемых К.А. Коровиным в живописи [8; 9; 10].

### **Результаты исследования подлинных произведений К.А. Коровина**

Характеризуя манеру живописи К.А. Коровина, искусствоведы (Б.Н. Терновец, Н.М. Молева, Д.З. Коган) отмечают ее экспрессию, которая, однако, не нарушает форму изображаемого предмета или модели [11]. Проследим особенности авторской живописи на картине из Омского областного музея изобразительных искусств имени М.А. Врубеля — «Розы. Букет у моря» (1912, ил. 1). Метод построения — прямая живопись кроющими (укрывистыми) красками, нанесенная основными цветовыми массами по всей поверхности картины. Фактура красочного слоя произведения рельефная, с авторскими пропусками, без доработок и лессировок. Общий рельеф краски как в тенях, так и в свету одинаков. Толщина красочного слоя не соответствует параметрам основы картины (отмечено превышение). Автор использовал кисти с жестким ворсом пучка, краску густой консистенции, ближе к вязкой. Имеется предварительный рисунок, выполненный графитным карандашом (углем). Подмалевок отсутствует. Манера исполнения очень быстрая. Мазки накладывались

<sup>2</sup> С заключением исследований можно ознакомиться в Центре художественной экспертизы имени И.Е. Репина и Научно-исследовательской лаборатории Московского музея современного искусства.

<sup>3</sup> Спектральные базы данных: The Infrared and Raman Users Group (IRUG) [Электронный ресурс]. URL: <http://www.irug.org/search-irug-bibliography> (дата обращения: 10.03.2024); The Color of Art — Pigments, Paints and Formulas [Электронный ресурс]. URL: <https://artiscreation.com/> (дата обращения: 10.03.2024).

<sup>4</sup> Пуликова Л.В. Березки и дирижабли: хиты подделок русского искусства на арт-рынке // Forbes.ru [сетевое издание]. 02.17.2018. URL: <https://www.forbes.ru/forbeslife/363985-berezki-i-dirizhabli-hity-poddelok-russkogo-iskusstva-na-art-rynke> (дата обращения 25.09.2024).

1. **К.А. Коровин.**

**Розы.**

**Букет у моря.**

1912.

Холст, масло.

70 × 93.

Омский областной музей  
изобразительных  
искусств имени  
М.А. Врубеля.  
Фото: Научно-  
исследовательская  
лаборатория  
Московского музея  
современного искусства



2. **Рентгенограмма  
фрагмента картины**

**К.А. Коровина**

**«Розы. Букет у моря».**

1912.

Холст, масло.

70 × 93.

Омский областной музей  
изобразительных  
искусств имени  
М.А. Врубеля.  
Фото: Научно-  
исследовательская  
лаборатория  
Московского музея  
современного искусства



энергично в различных направлениях; не везде они описывают форму, например на изображении столешницы направление мазков соответствует передаче общего состояния атмосферы. Визуально определяется, что положение и размер стакана в процессе написания корректировались художником. Дополнительные сведения о манере исполнения и композиционном построении картин показывают их рентгенограммы, которые всё чаще используются специалистами в искусствоведческом анализе. Рентгенограмма картины из коллекции Омского музея (ил. 2) не выявила значительных авторских изменений композиции, за исключением визуально определяемой корректировки изображенного стакана. Физико-химический анализ пигментного состава красочного слоя картины установил использование художником свинцовых белил, барита, цинковых белил, желтого органического красителя, цинковой желтой, стронциановой желтой, краплака, киновари, берлинской лазури, кобальта синего с примесью никеля, кобальта фиолетового (арсенат кобальта), швейнфуртской зеленой, черного углеродистого пигмента, также были идентифицированы глинистые минералы и кальцит. В качестве связующего красочных слоев имеется маковое масло. Грунт в картине однослойный, авторский, тонкий, средней плотности, не скрывает фактуру холста, белого цвета. Наполнители грунта: гипс и кальцит, в связующем обнаружен белок.

Несмотря на то что натюрморт «Розы. Гурзуф» (1916, ил. 3) в видимом диапазоне излучения стилистически несколько отличается от произведения из Омского музея (работа коллекционера написана в более этюдной манере), ее рентгенограмма (ил. 4) демонстрирует схожие приемы живописного построения с омской картиной. В работе из частного собрания был идентифицирован следующий состав пигментов: свинцовые и цинковые белила, киноварь, ализариновый крапак с добавлением фосфора, искусственный ультрамарин, кобальт синий, хром зеленый, изумрудная зеленая ( $\text{Cr}_2\text{O}_3 \cdot 2\text{H}_2\text{O}$ ), кобальт фиолетовый (арсенат кобальта), кадмий желтый, хром желтый, цветные охры, черный углеродистый, силикаты, глинистые минералы, кальцит. В качестве наполнителей грунта использовались гипс, цинковые белила, связующее грунта содержит белок, связующее красочных слоев — ореховое масло.

Полотно «Розы. Гурзуф» 1918 года из частного собрания (ил. 5) оказалось значительно ближе по рентгенограмме к другим описываемым эталонным произведениям. На рентгенографическом снимке картины (ил. 6) видны, как и на предыдущих, широкие однородные мазки, их пастозное и прозрачное чередование, характерная моделировка бутонов, водной глади и горы, лепка предметов

по форме изображения с типичными темными контурами предметов. Следует отметить, что многочисленные реставрационные внедрения (тонировки и потемневшая покрывная пленка) осложняли визуальный анализ. Тонировки были обнаружены и в области авторской подписи. Подпись сохранилась под покрывным слоем. Ее состояние подписи и красочный слой под ней указывают, что подпись была сделана в один временной промежуток с созданием произведения. Исследование пигментного состава картины показало наличие свинцовых и цинковых белил, барита, киновари, краплака, церулеума, кобальта синего, хрома зеленого, кадмия желтого, швейнфуртской зелени, берлинской лазури, черного углеродистого пигмента, глинистых минералов, кальцита. В качестве наполнителя грунта использовались цинковые белила и кальцит. В грунте было обнаружено белковое связующее, а в красочных слоях — растительное высыхающее масло.

Отметим, что холст подлинных произведений сформирован натуральными волокнами льна. В качестве основы всех исследуемых картин — как К.А. Коровина, так и произведений с неустановленным авторством — использован цельный отрез ткани. Далее приводится сравнение живописного построения работ, выдаваемых за произведения русского импрессиониста.

#### **Результаты исследования произведений, выдаваемых за творчество К.А. Коровина**

Работа «Розы. Гурзуф» 1912 года (ил. 7–8) значительно отличается от омской картины по технике исполнения живописи. Отдельные мазки были нанесены художником с помощью мастихина. Этот технический прием не характерен для творчества К.А. Коровина 1910-х годов. Также можно отметить, что автор картины, приписываемой Коровину, не столь виртуозно владеет колоритом, фактуропостроением, передачей световоздушной перспективы и общего состояния пейзажа по сравнению с тем, как всё это отмечается и чувствуется в произведении из собрания Омского музея. Состояние подписи указывает, что она была нанесена на просохший красочный слой через значительное время после написания картины. В ее начертании чувствуется скованность, нет легкости росчерка, присущей подлинным автографам художников. Но к окончательному выводу, что исследуемое произведение не принадлежит кисти К.А. Коровина, привели результаты физико-химических исследований. Итоги анализа пигментного состава красочного слоя произведения выдали кобальт синий спектральный, начало производства которого относится к периоду не ранее 1961 года. Анализ волокон холста выявил не только льняные нити, но и синтетические, из чего следует, что данная картина не могла быть написана в 1912 году и является фальсифицированной.

3. **К.А. Коровин.**

**Розы.**

**Гурзуф.**

1916.

Холст, масло.

67 × 88.

Частное собрание.

Фото:

Центр художественной

экспертизы имени

И.Е. Репина



4. **Рентгенограмма  
фрагмента картины**

**К.А. Коровина**

**«Розы. Гурзуф».**

1916.

Холст, масло.

67 × 88.

Частное собрание.

Фото:

Центр художественной

экспертизы имени

И.Е. Репина





5. К.А. Коровин.

**Розы. Гурзуф.**

1918.

Холст, масло.

67,3 × 88,5.

Частное собрание.

Фото:

Центр художественной

экспертизы имени

И.Е. Репина

Другой пример поддельной живописи К.А. Коровина — «Букет роз» (ил. 9). Визуальный анализ демонстрирует невыразительность передачи форм и фактуры красочного слоя. Рентгенограмма сильно отличается от полученных с других изучаемых картин (ил. 10). Причина этого заключается в первую очередь в используемых для создания произведения материалах. При высокой степени контрастности рентгенограммы тем не менее не видно композиционного построения, мазков краски.

Вспомним, что автору прекрасно удавалось передать в работах свою жизнеутверждающую позицию. Состояние радости и красоты художник воплощал не только с помощью цвета, манеры исполнения, но и хорошо продуманной композиции. Композиционное решение картины «Букет роз» (стоит обратить на это особое внимание) несет в себе иные черты — демонстрирует неустойчивость (тревожность) и скованность (зажатость) передаваемой красоты в виде букета. Эти ощущения возникают в связи с особенностями композиции —

ваза с букетом смещена к самому краю картинной плоскости и установлена на краю возвышенной столешницы.

Сравнительный анализ «Натюрморта с букетом роз и кухонной утварью» из частного собрания также показал нехарактерные для художника живописные и технологические признаки (ил. 11–12).

### Выводы

Исследователям творчества К.А. Коровина известен ряд его живописных приемов, например богатый колорит. Сравнительный анализ его подлинных произведений (в видимом их излучении и рентгенограмм) дал возможность проследить и другие характерные особенности. Среди них — корпусные мазки, нанесенные уверенно и энергично, сочетание различной плотности красочного слоя на картинной плоскости, подчеркнутые контуры предметов (видимые на рентгенограммах), глубокие тени и приглушенный свет, акценты в виде оттенков красного и оранжевого.

**6. Рентгенограмма  
фрагмента картины**

**К.А. Коровина**

**«Розы. Гурзуф».**

1918.

Холст, масло.

67,3 × 88,5.

Частное собрание.

Фото:

Центр художественной

экспертизы имени

И.Е. Репина





**7. Неизвестный художник.**

**Розы. Гурзуф.**

1912.

Холст, масло.

67 × 88.

Выдается

за произведение

К.А. Коровина.

Частное собрание.

Фото:

Центр художественной

экспертизы имени

И.Е. Репина

**8. Рентгенограмма фрагмента картины «Розы. Гурзуф».**

1912.

Холст, масло.

67 × 88.

Выдается

за произведение

К.А. Коровина.

Частное собрание.

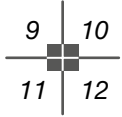
Фото:

Центр художественной

экспертизы имени

И.Е. Репина





**9. Неизвестный художник.**

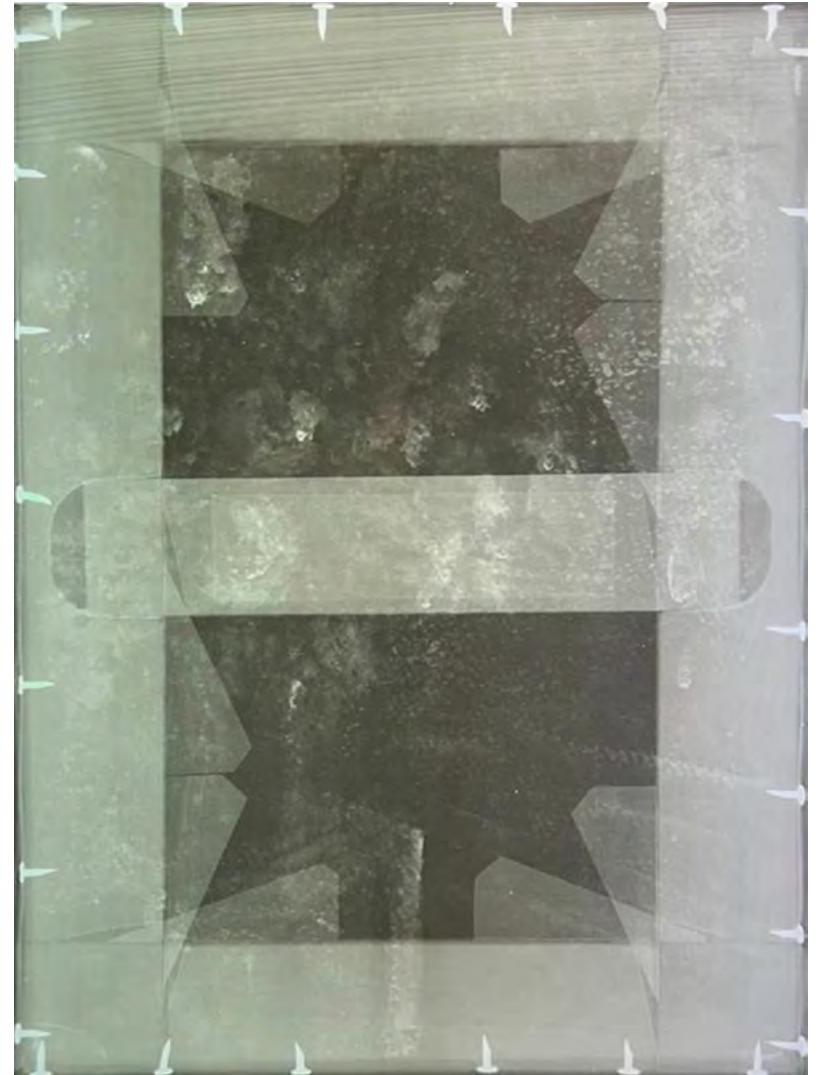
**Букет роз.**

Без даты.  
Холст, масло.  
Выдается за произведение К.А. Коровина.  
Частное собрание.  
Фото:  
Центр художественной экспертизы имени И.Е. Репина



**10. Рентгенограмма картины «Букет роз».**

Без даты.  
Холст, масло.  
Выдается за произведение К.А. Коровина.  
Частное собрание.  
Фото:  
Центр художественной экспертизы имени И.Е. Репина



**11. Неизвестный художник.**

**Натюрморт с букетом роз и кухонной утварью.**

Без даты.  
Холст, масло.  
66,5 × 54.  
Выдается за произведение К.А. Коровина.  
Частное собрание.  
Фото:  
Центр художественной экспертизы имени И.Е. Репина



**12. Рентгенограмма фрагмента картины «Натюрморт с букетом роз и кухонной утварью».**

Без даты.  
Холст, масло.  
66,5 × 54.  
Выдается за произведение К.А. Коровина.  
Частное собрание.  
Фото:  
Центр художественной экспертизы имени И.Е. Репина



По результатам физико-оптических и физико-химических исследований специалисты музеев получили эталонные образцы с картин К.А. Коровина, установили состав палитры художника в период его творчества 1910–1918 годов на примере подлинных картин с изображением букетов роз на фоне пейзажа Гурзуфа. Образцы исследований пополнили базу технологического материала живописных произведений русского импрессиониста. Выявленные индивидуальные технологические признаки манеры письма живописца и технологический материал в будущем найдут применение в научной работе и экспертизе картин К.А. Коровина. Музей имени М.А. Врубеля и частные владельцы авторских произведений получили научно-технологическое подтверждение подлинности произведений, которое закрепило

статус эталонного материала для проведения технологической сравнительной экспертизы для картин с неопределенным авторством.

Поддельные картины могли бы навести исследователей на ложный путь в раскрытии творчества К.А. Коровина или ввести в заблуждение зрителей, которые хотели бы сделать вывод о его методе и стиле. Но этого удалось избежать благодаря выполненному анализу и четкой методике дифференциации.

Проведенная работа наглядно продемонстрировала эффективность коллективного труда специалистов, результативность межмузейного сотрудничества и перспективность комплексных исследований предметов искусства.

#### Список источников

1. Коган Д.З. Константин Коровин. М.: Искусство, 1964. 360 с.
2. Молева Н.М. Константин Коровин. Жизнь и творчество. Письма. Документы. Воспоминания. М.: Изд-во Академии художеств СССР, 1963. 564 с.
3. Власова Р.И. Константин Коровин. Творчество. Л.: Художник РСФСР, 1969. 196 с.
4. Derrick M., Stulik D., Landry J.-M. Infrared spectroscopy in Conservation Science. Scientific tools for conservation. Los Angeles: Getty Conservation Institute, 1999. 228 p.
5. Eastaugh N., Walsh V., Chaplin T., Siddall R. Pigment compendium: A dictionary and optical microscopy of historical pigments. Abingdon: Routledge, 2008. 968 p.
6. Thomas L. Analysis of modern paints. Los Angeles, California: Getty Conservation Institute, 2005. 220 p.
7. Каталог подделок произведений живописи / ред. В.В. Петраков, В.К. Рощин. М.: Россвязьохранкультура, В.К. Рощин. 2007. Ч. 2. 168 с.
8. Геращенко И.В. Три миниатюрных пейзажа Константина Коровина // Экспертиза и атрибуция произведений изобразительного искусства : материалы IX науч. конф. / под ред. Л.И. Иовлевой, А.В. Углик. М.: Объединение «Магнум Арс». 2005. С. 128–130.
9. Каминский Д.В. Константин Коровин как повод для передатировки живописных пигментов сульфоселенида кадмия и виридоновой зеленой. СПб.: Фонд «Александр», 2018. 128 с.
10. Гренберг Ю.И., Писарева С.А., Кадикова И.Ф. Анатомия русского авангарда. М.: Три квадрата, 2017. 292 с.
11. Терновец Б.Н. Коровин, Серов. М.: Государственное издательство, 1925. 76 с.

#### References

1. Kogan, D.Z. (1964) *Konstantin Korovin*. Moscow: Iskusstvo. (In Russ.)
2. Moleva, N.M. (1963) *Konstantin Korovin. Life and creativity. Letters. Documents. Memoirs*. Moscow: Academy of Arts of the USSR. (In Russ.)
3. Vlasova, R.I. (1969) *Konstantin Korovin. Creativity*. Leningrad: Khudozhnik RSFSR. (In Russ.)
4. Derrick, M., Stulik, D. and Landry, J.-M. (1999) *Infrared spectroscopy in Conservation Science. Scientific tools for conservation*. Los Angeles: Getty Conservation Institute.
5. Eastaugh, N., Walsh, V., Chaplin, T. and Siddall, R. (2008) *Pigment compendium: A dictionary and optical microscopy of historical pigments*. Abingdon: Routledge.
6. Thomas, L. (2005) *Analysis of modern paints*. Los Angeles, California: Getty Conservation Institute.
7. Petrakov, V.V. and Roshchin, V.K. (eds.) (2007) *Catalog of fakes of paintings, part 2*. Moscow: Rossvyazohrankultura, V.K. Roshchin. (In Russ.)
8. Gerashchenko, I.V. (2005) 'Three miniature landscapes by Konstantin Korovin', in Iovleva, L.I. and Uglik, A.V. (eds.) *Examination and attribution of works of fine art* [Conference proceedings]. Moscow: Magnum Ars Association, pp. 128–130. (In Russ.)

9. Kaminsky, D.V. (2018) *Konstantin Korovin as a reason to disguise the picturesque pigments of cadmium sulfoselenide and viridonic green*. Saint Petersburg: Alexander Foundation. (In Russ.)
10. Grenberg, Yu.I., Pisareva, S.A. and Kadikova, I.F. (2017) *Anatomy of Russian avant-garde*. Moscow: Three Squares Publ. (In Russ.)
11. Ternovets, B.N. (1925) *Korovin, Serov*. Moscow: Gosudarstvennoye izdatelstvo. (In Russ.)

### Информация об авторах

*Ефименко Виктория Павловна, реставратор станковой живописи, Омский областной музей изобразительных искусств имени М.А. Врубеля, Омск, Российская Федерация, vsegda-est@rambler.ru, SPIN-код (Science Index): 2035-2578.*

*Гордеева Екатерина Вячеславовна, искусствовед, Центр художественной экспертизы имени И.Е. Репина, Москва, Российская Федерация, evgoudeeva.23@gmail.com, SPIN-код (Science Index): 3009-0459.*

*Семикин Виталий Васильевич, кандидат химических наук, начальник Научно-исследовательской лаборатории, Московский музей современного искусства, Москва, Российская Федерация, semikinvt@mail.ru.*

*Конова Ирина Владиславовна, старший научный сотрудник Научно-исследовательской лаборатории, Московский музей современного искусства, Москва, Российская Федерация, konova.irina@mail.ru.*

*Чернова Екатерина Романовна, сотрудник Научно-исследовательской лаборатории, Московский музей современного искусства, Москва, Российская Федерация, chernova-k17@yandex.ru.*

### Information about the authors

*Victoria Pavlovna Efimenko, Restorer of easel painting, Omsk Regional Museum of Fine Arts named after M.A. Vrubel, Omsk, Russian Federation, vsegda-est@rambler.ru, SPIN-code (Science Index): 2035-2578.*

*Ekaterina Vyacheslavovna Gordeeva, Researcher, the Ilya Repin Center for Artistic Expertise, Moscow, Rus Russian Federation, evgoudeeva.23@gmail.com, SPIN-code (Science Index): 3009-0459.*

*Vitaly Vasilievich Semikin, Cand. Sc. (Chemical Sc.), Head of the Research Laboratory, Moscow Museum of Modern Art, Moscow, Russian Federation, semikinvt@mail.ru.*

*Irina Vladislavovna Konova, Senior Researcher of the Research Laboratory, Moscow Museum of Modern Art, Moscow, Russian Federation, konova.irina@mail.ru.*

*Ekaterina Romanovna Chernova, Researcher, Moscow Museum of Modern Art, Moscow, Russian Federation, chernova-k17@yandex.ru.*

Авторы заявляют об отсутствии конфликта интересов.

The authors declare that there is no conflict of interest.

Статья поступила в редакцию 14.10.2024; одобрена после рецензирования 30.10.2024; принята к публикации 31.10.2024.

The article was received by the editorial board on 14 October 2024; approved after reviewing on 30 October 2024; accepted for publication on 31 October 2024.