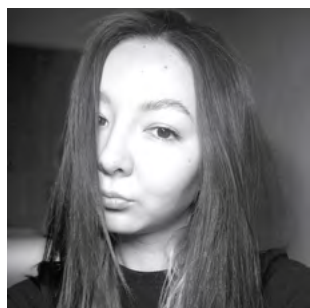




Краткое сообщение
УДК 75+7.036(571.642)
DOI 10.46748/ARTEURAS.2024.03.010

Образно-стилистический анализ произведения Г.М. Манткавы «Нивхские лучники» (1974) из собрания Сахалинского областного художественного музея



Шаманова Маргарита Геннадьевна

Сахалинский областной художественный музей, Южно-Сахалинск, Российская Федерация
shamanovamg@mail.ru

Аннотация. Статья посвящена образно-стилистическому анализу картины Гиви Михайловича Манткавы «Нивхские лучники» (1973) из фондов Сахалинского областного художественного музея в контексте развития советского изобразительного искусства 1960–1980-х годов. Автор рассматривает творчество Г.М. Манткавы на фоне тенденций сурового стиля, одного из ключевых направлений советской живописи того времени. В статье освещаются основные черты сурового стиля, его эволюция и взаимосвязь с культурными и этническими аспектами, как в случае с «нивхской темой» в работе Манткавы. Особое внимание уделено анализу средств выразительности и композиционных решений в произведении, а также его историко-культурному контексту. Сохранившиеся в музейном собрании этюды 1970-х годов к этой картине свидетельствуют о тщательной проработке как композиции в целом, так и персонажей будущего произведения, что создало глубину его содержания и художественную выразительность.

Ключевые слова: Гиви Манткава, живопись, графика, сахалинское изобразительное искусство, нивхские лучники, сюжет, образно-стилистический анализ, суровый стиль

Для цитирования: Шаманова М.Г. Образно-стилистический анализ произведения Г.М. Манткавы «Нивхские лучники» (1974) из собрания Сахалинского областного художественного музея // *Искусство Евразии* [Электронный журнал]. 2024. № 3 (34). С. 166–179.
<https://doi.org/10.46748/ARTEURAS.2024.03.010>. URL: <https://eurasia-art.ru/art/article/view/1119>.

Short communication article

Figurative and stylistic analysis of Givi Mantkava's work "The Nivkhi Archers" (1974) from the collection of the Sakhalin Regional Art Museum

Margarita G. Shamanova

Sakhalin Regional Art Museum, Yuzhno-Sakhalinsk, Russian Federation
shamanovamg@mail.ru

Abstract. This article presents a figurative and stylistic analysis of Givi Mikhailovich Mantkava's painting "The Nivkhi Archers" (1973), drawn from the collections of the Sakhalin Regional Art Museum. It situates the painting within the context of the development of Soviet fine art between the 1960s and 1980s. The author considers the work of G.M. Mantkava in the perspective of the so-called severe style, which constituted one of the principal trends of Soviet painting during that period. The article elucidates the principal characteristics of the severe style, its evolution and interrelation with cultural and ethnic aspects, as exemplified by the Nivkhi theme in Mantkava's work. Particular attention is devoted to an analysis of the means of expression and compositional solutions employed in the work, as well as its historical and cultural context. The studies of the 1970s for this painting, preserved in the museum's collection, demonstrate the meticulous construction of both the composition and the characters that would become the hallmarks of the finished work.

Keywords: Givi Mantkava, painting, graphics, Sakhalin fine arts, Nivkhi Archers, plot, figurative and stylistic analysis, severe style

For citation: Shamanova, M.G. (2024) 'Figurative and stylistic analysis of Givi Mantkava's work "The Nivkhi Archers" (1974) from the collection of the Sakhalin Regional Art Museum', *Iskusstvo Evrazii = The Art of Eurasia*, (3), pp. 166–179. doi:10.46748/ARTEURAS.2024.03.010. Available from: <https://eurasia-art.ru/art/article/view/1119>. (In Russ.)

Введение

История развития сахалинского изобразительного искусства берет свое начало с послевоенного времени, 1945 года, когда началось воссоединение острова Сахалин в единую самостоятельную область России, после предшествующего разделения его между Советским Союзом и Японией. Этот период можно охарактеризовать как время активного становления и формирования общего культурного и образовательного пространства.

Первая творческая интеллигенция на остров начинает прибывать в рядах советской армии, призванной на фронт Великой Отечественной войны. Одним из ее представителей, внесшим значительный вклад в развитие островного изобразительного искусства на его ранних этапах зарождения,

является Б.Г. Шахназаров. Пройдя серьезную академическую школу в стенах Тифлисской академии художеств, а в начале 1930-х годов Всероссийской академии художеств в Ленинграде, он в значительной степени поспособствовал созданию благоприятной среды для дальнейшего творческого становления островных художников, дав им некую точку старта. Другим ярким представителем, получившим образование в Тбилисской (Тифлисской до 1936 г.) академии художеств (1948–1955), стал Гиви Михайлович Манткава (1930–2003). Его переезд на остров Сахалин в 1956 году и дальнейшая творческая деятельность в островном регионе навсегда вписали имя художника в историю как сахалинского изобразительного искусства, так и дальневосточного в целом.

В фонде Сахалинского областного художественного музея (Южно-Сахалинск, далее — СОХМ) творчество Г.М. Манткавы на сегодняшний день представлено более 200 экспонатами и продолжает комплектоваться с целью достижения исчерпывающей полноты. Коллекция произведений в собрании СОХМ отличается высоким художественно-культурным содержанием, способным охарактеризовать время жизни и творчества художника, его нравственные и эстетические идеалы, а также дать представление об общем контексте культурной ситуации как Дальнего Востока, так и всей страны. Собрание предметно раскрывает значительный масштаб творчества Г.М. Манткавы, отражает высокопрофессиональную работу мастера в различных жанрах изобразительного искусства.

К сожалению, творчество сахалинских художников, в том числе и Г.М. Манткавы, изучено и описано пока достаточно скудно. Освоением художественной ситуации в провинции была занята местная критика, которая чаще всего была представлена пишущими об искусстве журналистами. Специализированная научная литература была подготовлена сотрудником СОХМ, курировавшим в свое время коллекцию «Искусство Дальневосточных художников», — Натальей Андреевной Бржезовской [1; 2; 3; 4]. Анализируя статьи, написанные ею к персональным выставкам Г.М. Манткавы в 1990, 1991, 1995, 2000 годах и к посмертной персональной выставке 2005 года, можно сделать вывод что монография «Гиви Макткава. Живопись. Графика» [4] вобрала в себя раннее статьи автора, более подробно и полно, насколько это было возможно, отразила творчество художника. В ней Н.А. Бржезовская рассмотрела развитие изобразительного языка художника во временном контексте на основе живописных и графических работ, представленных в собрании СОХМ (165 предметов на момент издания). Также выделены периоды творчества мастера в разных художественных направлениях: становление (1950–1960-е); расцвет (1968–1970-е); творческая зрелость (1980-е).

Важно для проведенного исследования очертить общие тенденции в изобразительном искусстве 1960–1980-х годов. А.И. Морозовым [5] рассмотрены пути развития художников разных поколений, преемственность сурового стиля, возникшего в конце 1950-х годов, его роль и значение для следующих поколений мастеров — «шестидесятников», «семидесятников», «восьмидесятников». Суровый стиль, характерный для конца 1950-х — начала 1960-х, может быть описан как своеобразная советская реформация, понимаемая в данном случае как «индивидуальное переживание главных ценностей большевизма (в том числе исторической мистерии Революции и Гражданской войны) — вместо коллективного исполнения

обрядов» [6, с. 30]. Он демонстрирует новый тип героя — взрослого и ответственного, обладающего собственным опытом, личной верой и развитой внутренней мотивацией. Эволюция сурового стиля продолжается еще почти два десятилетия, но это уже — «постскриптум» [6]. Во многих трудах история сурового стиля сводится к анализу произведений 1957–1962 годов, а также трансформации образного мышления мастеров от 1950-х к 1980-м.

Искусству сурового стиля присуще разнообразие пластического языка и формальных приемов, обусловленное художественной восприимчивостью его представителей. Образная многозначность, постижение вечных ценностей, взаимосвязь нравственных и эстетических аспектов — важная составляющая творчества «суровых». Попытка переосмысления национального культурного наследия и исконных начал народной жизни, поиск самоидентификации личности автора — всё это объединяет представителей данного направления [7, с. 7–8]. Искусство сурового стиля вобрало в себя богатый и разнообразный опыт мирового художественного наследия. В своем творчестве живописцы синтезировали традиции разных эпох. Тяготение к «объемному» изображению человека, сочетающему личностно-неповторимое и типически-общее, наметилось в произведениях художников сурового стиля. Обобщенная монументализированная манера живописи, приподнятый, торжественный строй произведений, отличающий художников этого направления, были противоположны какой-либо детализации, рассказыванию в портретном образе [8, с. 15]. Обращение к фольклорным мотивам и народным архетипам, образам и сюжетам — характерная черта отечественного искусства XX века.

В этом контексте произведение Г.М. Манткавы из собрания СОХМ «Нивхские лучники» 1973 года (КП-8133, Ж/дв-1142) вызывает научный интерес по ряду причин. Во-первых, оно раскрывает одну из тем, которые, возникнув в начальный период становления мастера, красной нитью проходят на протяжении всей его творческой деятельности. Так называемая нивхская тема связана с исследованием островной экзотики, бытовых и традиционно-этнических особенностей коренного народа. Во-вторых, Г.М. Манткава вел работу над полотном более трех лет, о чем свидетельствуют сохранившиеся в музейном собрании этюды, датируемые 1970-ми годами. Они могут свидетельствовать о тщательной проработке как композиции в целом, так и персонажей будущего произведения, что обеспечивает глубину содержания и художественную выразительность.

Целью представленного исследования является образно-стилистический анализ произведения Гиви Михайловича Манткавы «Нивхские лучники»

1973 года. Для этого рассматривается творческий путь художника, реконструируется процесс создания картины в контексте исторической эпохи, определяются средства образной выразительности. Материалом для образно-стилистического анализа послужили как само живописное полотно, так и этюды к нему из собрания Сахалинского областного художественного музея.

Контекст создания картины «Нивхские лучники»

В 1950-х годах Хабаровск был центром художественной жизни на Дальнем Востоке. В состав Хабаровской организации Союза художников СССР (далее — СХ), образованной в 1957 году, входили и художники с отдаленных территорий, в том числе и Сахалина. Так называемый кадровый дефицит в территориально удаленных областях, таких как Чукотка, Сахалин, Магадан, не позволял собрать требуемое количество мастеров для создания регионального отделения СХ. Именно по этой причине долгое время немногочисленная орггруппа сахалинских художников входила именно в Хабаровское отделение [9]. Создание подобной структуры позволило многим дальневосточным художникам экспонировать свои работы на больших выставках — республиканских и всесоюзных — и ощущать себя частью огромного творческого процесса. Именно возможность участия в высших форумах художественной жизни СССР стала главным стимулом подобного объединения.

Во второй половине 1960-х годов Г.М. Манткава обретает уверенность в перспективе своего творческого развития [4, с. 76]. В 1968 году его принимают в кандидаты в СХ ССР, а уже в 1971 году он вступает в его Хабаровское отделение. В период между этими событиями начинается работа над будущей композицией. Картина «Нивхские лучники» готовилась для представления на Зональной художественной выставке «Советский Дальний Восток IX» (Владивосток, 1974). Успешная работа над этим монументальным полотном и допуск выставкома продемонстрировали бы серьезную заявку художника на овладение этой темой [4, с. 92]. До создания «Нивхских лучников» Гиви Михайлович уже не раз обращался к ней начиная с первых лет пребывания на Сахалине, и именно эта тема становится одной из главных в его творчестве. Стоит отметить, что Г.М. Манткава стал одним из первых дальневосточных художников, в чьих работах нашли воплощение фольклор и традиционный быт, духовная культура нивхов. Мастера притягивала непостижимая для современной культуры, загадочная сила древних племенных традиций, сохранившихся в условиях девственной сахалинской природы. Необычно

актуальный в 1960-е годы интерес к человеческому бытию, земле и традиции ведет Манткаву к истокам и конкретным атрибутам нивхской этнографии [4, с. 58–61].

В собрании Сахалинского областного художественного музея представлены работы на данную тему начиная с 1960 года: «Нивхская семья» (1960), «Три матери» (1960), «Юкола» (1965), 5 иллюстраций к повести В. Канторовича «Детство нивха Ковгена» (1966), «Нивхские лучники» (1973), «Тузлук» (1989).

Как было сказано ранее, работа «Нивхские лучники» готовилась к зональной экспозиции, которая проходила под девизом «Наш современник». Но, к сожалению, картина, пишет Н.А. Бржезювская, «приговорена владивостокской комиссией специалистов не быть представленной на очередной региональной выставке 1974 года <...> [комиссией], потребовавшей от Манткавы больше “правды жизни”» [4, с. 96].

Образно-стилистический анализ картины

Работа «Нивхские лучники» выполнена маслом на холсте прямоугольного формата размером 160 x 186 см (ил. 1). В левой нижней части полотна имеется подпись автора «Манткава». Сюжетно-тематическая картина представляет перед зрителем трехплановую многофигурную композицию с изображением условно-декоративного характера. В основе ее сюжета лежит художественное отражение национального «медвежьего праздника», который является центральным обрядом культа медведя у нивхов. Древний ритуал был связан с тайным, сакральным смыслом и традиционными верованиями народа [4, с. 96–97]. Обряд сопровождался игрой на музыкальных инструментах, танцами, пением, а также спортивными соревнованиями и ритуальными действиями [10, с. 339–349].

На переднем плане произведения представлена группа мужчин — пять человек с восточными чертами облика, среднего возраста. Художник изобразил героев в момент участия в соревнованиях в одном из национальных видов спорта — стрельбе из лука. Манткава намеренно создает живописную форму с театральной зрелищностью, где сюжет, однако, имеет второстепенное, символическое значение. Подобная тенденция в изобразительном искусстве к поиску различных форм создания смысловой многослойности была характерна для художников 1970–1980-х годов.

Мужчина слева изображен анфас, голова — в пол-оборота влево. Руки подняты вверх, раскинуты в стороны, согнуты в локтях. Левая ладонь раскрыта, обращена на зрителя, в правой руке он сжимает дугу лука. Черты лица крупные, подбородок выдвинут вперед, брови сдвинуты к переносице. Темные волосы перевязаны на уровне лба



1. Г.М. Манткава.
Нивхские лучники.

1973.

Холст, масло.

160 x 186.

Сахалинский областной
художественный музей
(инв. КП-8133, Ж-1142)

декоративным ремешком, переходящим в трапециевидную форму наушников-тапайс [11, с. 173]. На герое надет национальный зимний халат охристо-коричневого цвета с окаймлением (широкой полосой ткани иного цвета), проходящим по правому краю запаха халата и по подолу одеяния. Халат длиной чуть ниже колена перетянут тонким поясом в районе талии, из-под него виден небольшой фрагмент брюк, заправленных в высокие узконосые мужские сапоги. Персонаж изображен немного поодаль от общей группы, имеет более яркий колорит в одеянии, за счет чего контрастно выделяется на общем условном фоне. Внешние черты мужчины грубы, язык тела жесткий, что создает впечатление силы и суровой решительности. Художник словно застал героя в момент победного клича.

На одной из онлайн-платформ для коллекционеров нами была обнаружена работа «Нивхские

лучники» (размер 60 x 70, ил. 2), выполненная на холсте в смешанной технике. В левом нижнем углу имеется подпись автора «Манткава 1969–1970». Можем предположить, что этот вариант является подготовительным эскизом, поскольку имеет меньший формат и менее проработан в сравнении с работой 1974 года. Отличается он и количеством героев, представленных на первом плане, многих из которых по визуальным характеристикам и элементам одежды мы можем узнать в подготовительных этюдах из музейной коллекции. Также отметим изменение ахроматического фона на хроматический, «оживление» третьего плана, развитие композиции по вертикали. В облике главного героя тоже видим ряд доработок, одна из которых — внешний вид мужского зимнего халата. Таким образом, при сравнении финального варианта, эскиза из частной коллекции

2. **Г.М. Манткава.**
Нивхские лучники.
 1969–1970.
 Холст, смешанная
 техника.
 60 x 70.
 Частная коллекция,
 Саратов



и этюдов из собрания Сахалинского областного художественного музея, очевидны тщательная проработка художником образов героев и поиск выразительных средств.

В нижней части полотна, у переднего его края, привлекает внимание зрителя фигура мужчины с отороченным светлым мехом капюшоном. Этот персонаж изображен в движении и является «точкой входа» в картинную плоскость. Позади него изображена группа близко стоящих друг к другу мужчин, все они внимательно вглядываются туда, где расположена цель стрельбы. Справа от центральной части мы видим мужчину, повернутого в трехчетвертном обороте влево от зрителя, лицо с выраженными скулами, губы не сомкнуты, полуоткрыты, над дугой верхней губы — усы. Объемные, чуть вьющиеся волосы подвязаны декоративным шнурком, переходящим

в трапециевидные наушники, виднеющиеся с правой стороны фрагментарно. На мужчине надет темно-лазурный полушубок с меховым внутренним краем светлого цвета. Обе руки согнуты в локтях — перед собой он держит дугу лука (вверху правая рука, внизу левая). Правее изображен мужчина, корпус тела которого запечатлен в повороту с небольшим наклоном тела. В левой руке, согнутой в локте, мужчина держит лук, правая же рука скрыта от зрителя. На голове — головной убор, напоминающий ушанку. Черты лица крупные, ярко выражены скулы, крупные губы, большой нос. Ближе к правому краю изображен мужчина, голова в повороту с небольшим наклоном в левую сторону. Он одет в зимний халат темно-коричневого оттенка с традиционным запахом на правую сторону. Одежда практически полностью продублирована с персонажа в левой части



3. **Г.М. Манткава.**

Мальчик-нивх.

1970.

Картон, темпера.

38 x 39,3.

Сахалинский областной
художественный музей
(инв. КП-614, Г-156)

4. **Г.М. Манткава.**

Голова нивха.

1970.

Картон, темпера.

44,2 x 39,2.

Сахалинский областной
художественный музей
(инв. КП-615, Г-157)



5. **Г.М. Манткава.**

Охотник нивх.

1970.

Картон, темпера.

39,9 x 49,5.

Сахалинский областной
художественный музей
(инв. КП-616, Г-158)



6. **Г.М. Манткава.**

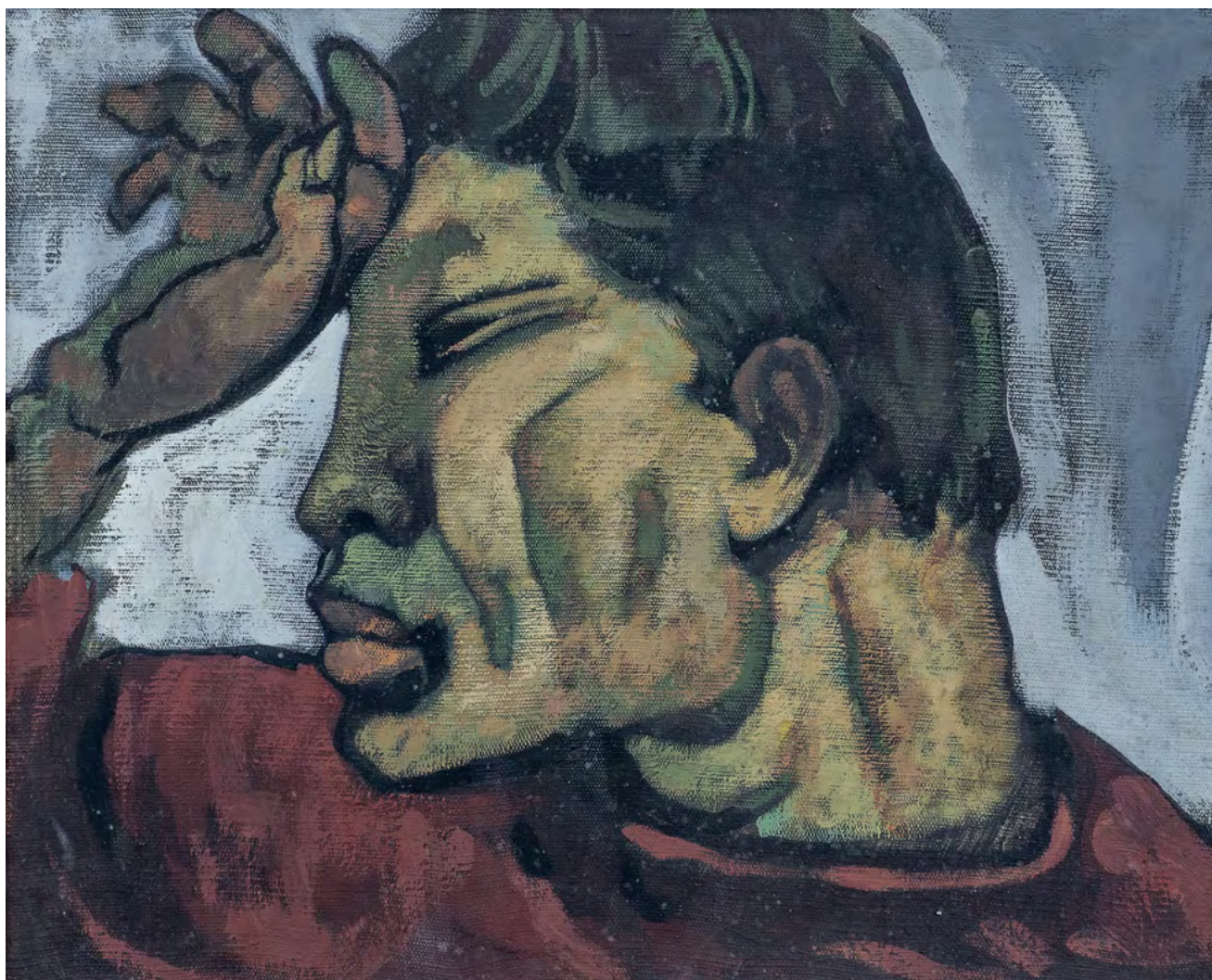
Лучник нивх.

1970.

Картон, темпера.

49,7 x 39,7.

Сахалинский областной
художественный музей
(инв. КП-617, Г-159)





7. Г.М. Манткава.

Этюд головы.

Охотник нивх.

1970.

Картон, темпера.

42 x 34,2.

Сахалинский областной

художественный музей

(инв. КП-7166, Г-3051)

8. **Г.М. Манткава.**

Этюд головы.

Нивх.

1970.

Картон, темпера.

43 x 37.

Сахалинский областной

художественный музей

(инв. КП-7167, Г-3052)





9. Г.М. Манткава.
Этюд к композиции
«Нивхские лучники».
1970.

Картон, пастель.
94,4 x 69,8.

Сахалинский областной
художественный музей
(инв. КП-7168, Г-3053)

10. Г.М. Манткава.

Этюд головы.

Нивх.

1970.

Картон, темпера.

43 x 37,7.

Сахалинский областной

художественный музей

(инв. КП-7168, Г-3053)



полотна. Отметим, что данный образ был создан на эскизной версии «Нивхских лучников» из частной коллекции (ил. 2) и практически не изменился в финальной.

Декоративно-условное изображение фона — заметенного снегом поля — по мере удаления плавно переходит в последующие планы. На втором плане, преимущественно в левой части полотна, показаны так называемые гуляния. Люди изображены условно, цветовыми пятнами. Здесь мы можем наблюдать катание на санях с пологого склона, а также катание на олене, запряженном в упряжку. Последний план представлен изображением горчично-коричневого лесного массива. Граница между земным и небесным пространствами строго очерчена, небо имеет лазурно-синий цвет с плавной градацией в более темный оттенок по направлению к правой части полотна.

Композиция уравновешенная, баланс достигнут и за счет заполняющих плоскость картины цветовых пятен и ритмических деталей, и благодаря пространственным паузам между персонажами, по-разному удаленными от зрителя. Внимание привлекает либо персонаж, который является «точкой входа», либо главный герой, стрелок, стоящий слева от общей группы, а затем зрительский взгляд уже переходит на остальные элементы картины. Использование охристо-коричневых оттенков является тонально объединяющим композицию приемом. Гармоничное использование холодных

и теплых тонов также позволяет достигнуть равновесия в картине.

Строгая ограниченность завышенной линией горизонта позволяет расширить пространство, а углубляет его использование ломанных и закругленных линий в условном фоне заснеженного поля.

В процессе создания картины Гиви Манткава начиная с 1969 года пробовал различные техники. Поиск гармонии между содержанием и техническим исполнением подталкивал художника к всевозможным опытам. Манткава экспериментировал и пробовал в этюдных работах такие техники, как пастель, темпера, в подготовительном эскизе — масло, которому и отдал предпочтение в финальной работе (ил. 3–10). Активная проработка героев и попытки соблюдения достоверности подвели мастера к изменениям первоначального художественного решения.

Внешне статичная монументальная композиция имеет внутреннюю динамику, которая достигнута за счет линий, цветового пятна и контрастов, а также фактуры самой работы. Живописный слой имеет бугристо-шероховатую фактуру, которая образована наложением толстого красочного слоя, что создает живую выступающую текстуру и усиливает используемые выразительные средства. Для достижения подобного эффекта важную роль сыграл и выбор грунта и лаков, использованных на палитре.

Необычные ракурсы и перспективные сокращения, динамизм и сценичность изображения характерны для живописного языка этой картины Г.М. Манткавы. В развернутом перед зрителем действе читается сюжет: здесь и стрелок, удачно поразивший мишень, и внимательные зрители, оценивающие выстрел, и всё это вписано в картину народных гуляний. Одновременно изображение имеет второй план содержания — мифологический («медвежий праздник», традиционные игры и одежда, оружие персонажей), а также исторические параллели: во фронтальном изображении главной фигуры, в ритуальном жесте, в заостренности грубых форм, в безмолвном победном кличе стрелка мы угадываем первобытных охотников, далеких предков сахалинских аборигенов в окружении могущественных сил природы.

Выводы

Актуальный в 1960-е годы интерес к человеческому бытию, земле и традициям побудил Г.М. Манткаву к этнографическому изучению истоков и атрибутов нивхской культуры. Глубокое исследование материала, натурные наблюдения позволили ему создать, с одной стороны, реалистичный, а с другой, невероятно выразительный и сложно-символический образ одного из древнейших народов Севера. Над этой темой мастер

работал с 1960-х годов, и, когда пришло время заявить о себе как о зрелом художнике на зональной художественной выставке во Владивостоке в 1974 году, он выбрал именно ее. Этюды и эскизные зарисовки демонстрируют долгий и сложный творческий поиск, смену композиционных и живописных решений. Влияние сурового стиля прослеживается в изобразительных

средствах, сдержанности, монументальности, цветовой интенсивности, контурности изображения. Несмотря на то что картина не была допущена специалистами для экспонирования на выставке 1974 года, она до сих пор вызывает неподдельный интерес со стороны зрителя и достойна детального искусствоведческого анализа в контексте всего творчества Г.М. Манткавы.

Список источников

1. Сахалинское изобразительное искусство в собрании СГОХМ : каталог коллекции / авт.-сост. Н.А. Бржезовская. Хабаровск: Платина, 2008. 336 с., ил.
2. Изобразительное искусство дальневосточных художников в собрании Сахалинского областного художественного музея : каталог коллекции / сост. Н.А. Бржезовская; ред. И.Г. Малькова. Калининград: Аксиос, 2013. 480 с.: ил.
3. Гиви Манткава. Живопись, графика : каталог / сост. Н.А. Бржезовская. Южно-Сахалинск: ЛИК, 1995. 19 с.
4. Гиви Манткава: живопись, графика в коллекции Сахалинского областного художественного музея : каталог музейной коллекции / отв. Н.А. Бржезовская. Южно-Сахалинск: Сахалинский областной художественный музей, 2005. 200 с., цв. ил.
5. Морозов А.И. Поколение молодых. Живопись советских художников 1960-х – 1980-х гг. М.: Советский художник, 1989. 250 с.
6. Бобриков А. Суровый стиль: мобилизация и культурная революция // Художественный журнал. 2003. № 51–52. С. 29–33.
7. Карпова К.В. Суровый стиль. Судьба направления : автореф. дис. ... канд. искусствоведения. М., 2015. 37 с.
8. Богемская К.Г. Развитие жанров в советской живописи (некоторые тенденции). М.: Знание, 1983. 48 с.
9. Сахалинское региональное отделение Союза художников России. 25-летие со дня создания / сост.: Н.В. Троегубова, Ю.Н. Метельский. Владивосток: Дальпресс, 2014. 204 с.
10. Крейнович Е.А. Медвежий праздник у нивхов // Бронзовый и железный век Сибири / отв. ред. В.Е. Ларичев. Новосибирск: Наука, 1974. 392 с.
11. История и культура нивхов: историко-этнографические очерки / отв. ред. В.А. Тураев. СПб.: Наука, 2008. 268 с.

References

1. Brzhezovskaya, N.A. (comp.) (2008) *Sakhalin fine arts in the collection of the SSRAM*. Khabarovsk: Platina Publ. (In Russ.)
2. Brzhezovskaya, N.A. (comp.) (2013) *Fine art of Far Eastern artists in the collection of the Sakhalin Regional Art Museum*. Kaliningrad: Axios. (In Russ.)
3. Brzhezovskaya, N.A. (comp.) (1995) *Givi Mantkava. Painting, graphics*. Yuzhno-Sakhalinsk: LIK Publ. (In Russ.)
4. Brzhezovskaya, N.A. (comp.) (2005) *Givi Mantkava: painting, graphics in the collection of the Sakhalin Regional Art Museum*. Yuzhno-Sakhalinsk: Sakhalin Regional Art Museum. (In Russ.)
5. Morozov, A.I. (1989) *The generation of the young. Painting of Soviet artists of the 1960s – 1980s*. Moscow: Sovetskiy khudozhnik. (In Russ.)
6. Bobrikov, A. (2003) 'Severe Style: mobilisation and cultural revolution', *Khudozhestvennyy zhurnal = Art Journal*, (51–52), pp. 29–33. (In Russ.)
7. Karpova, K.V. (2015) *Severe style. The fate of the direction*. Cand. Art. Sc. thesis. Abstr. Moscow, 2015. (In Russ.)
8. Bohemskaya, K.G. (1983) *Development of genres in Soviet painting (some trends)*. Moscow: Znanie. (In Russ.)
9. Troegubova, N.V. and Metelsky, Y.N. (comps.) (2014) *Sakhalin Regional Branch of the Union of Artists of Russia. 25th anniversary of its establishment*. Vladivostok: Dalpress. (In Russ.)
10. Kreinovich, E.A. (1974) 'Bear holiday at Nivkhs', in Larichev, V.E. (ed.) *Bronze and Iron Age of Siberia*. Novosibirsk: Nauka. (In Russ.)
11. Turaev, V.A. (2008) *History and culture of the Nivkhs: historical and ethnographic sketches*. Saint Petersburg: Nauka. (In Russ.)

Информация об авторе

Шаманова Маргарита Геннадьевна, заведующая отделом современного искусства и медиапроектов, ГБУК «Сахалинский областной художественный музей», Южно-Сахалинск, Российская Федерация, shamanovamg@mail.ru.

Information about the author

Margarita Gennadievna Shamanova, Head of the Department of contemporary art and media projects, Sakhalin Regional Art Museum, Yuzhno-Sakhalinsk, Russian Federation, shamanovamg@mail.ru.

Автор заявляет об отсутствии конфликта интересов.
The author declares that there is no conflict of interest.

Статья поступила в редакцию 22.07.2024; одобрена после рецензирования 10.09.2024; принята к публикации 12.09.2024.

The article was received by the editorial board on 22 July 2024; approved after reviewing on 10 September 2024; accepted for publication on 12 September 2024.