



Научная статья  
УДК 7.036:76  
DOI 10.46748/ARTEURAS.2024.01.016

## Славгородская серия графических портретов Григория Густавовича Ликмана (1904–1991)



Ковалёв Андрей Владимирович

*Центр искусства и искусствоведения Урала, Сибири и Дальнего Востока, Красноярск,  
Российская Федерация  
kav001@bk.ru*

**Аннотация.** Статья посвящена изучению творческого наследия сибирского художника Григория Густавовича Ликмана (1904–1991). Мастер создавал произведения в жанре политической карикатуры, писал пейзажи, портреты, сюжетно-тематические полотна, занимался книжной иллюстрацией и иллюстрациями для сибирской периодической печати, резьбой по дереву, работал над декорациями к спектаклям. Основным объектом исследования стали графические портреты Г.Г. Ликмана 1920-х годов из частного собрания Андрея Владимировича Ковалёва. В статье кратко рассмотрены этапы жизни и творческого пути художника, дана общая характеристика его творческой личности, проанализированы графические портреты, созданные в 1920-х годах, когда Г.Г. Ликман трудился в газете «Степная правда» в Славгороде. Для решения поставленных задач автором применены историко-биографический и формально-стилистический методы, элементы иконологического анализа. Помимо высочайшего художественного уровня работ, творчество Григория Ликмана интересно тем, что целиком охватывает советский период, поэтапно затрагивая множество характерных для эпохи стилей. Исследование дополняет представления о творчестве художника и вводит в научный оборот ранее нигде не представленные его графические произведения указанного периода.

**Ключевые слова:** Г.Г. Ликман, новосибирский художник, политическая карикатура, портрет, графика, графические портреты 1920-х годов, живопись

**Для цитирования:** Ковалёв А.В. Славгородская серия графических портретов Григория Густавовича Ликмана (1904–1991) // *Искусство Евразии* [Электронный журнал]. 2024. № 1 (32). С. 218–231. <https://doi.org/10.46748/ARTEURAS.2024.01.016>. URL: <https://eurasia-art.ru/art/article/view/1082>.

Original article

## Grigory Likman (1904–1991): Slavgorod series of graphic portraits

Andrey V. Kovalev

*Centre for Art and Art History of the Urals, Siberia and the Far East, Krasnoyarsk, Russian Federation*  
kav001@bk.ru

**Abstract.** The article is devoted to the study of the creative heritage of the Siberian artist Grigory Likman (1904–1991). The master created works in the genre of political caricature, painted landscapes, portraits, narrative and thematic canvases, was engaged in book illustration and illustrations for the Siberian periodicals, wood carving, worked on scenery for plays. The focus of this study is on the graphic portraits created by G.G. Likman in the 1920s, which are part of the private collection of Andrey Kovalev. The article provides a brief overview of the artist's life, gives a general characterisation of his creative personality, analyses the graphic portraits created in the 1920s, when G.G. Likman worked for the newspaper "Stepnaya Pravda" in Slavgorod. To solve the given tasks, the author employed historical-biographical and formal-stylistic methods, as well as elements of iconological analysis. The work of Grigory Likman is particularly noteworthy due to its coverage of the entire Soviet period and its step-by-step exploration of the many styles characteristic of the era, all while maintaining a high level of artistic quality. The study contributes to the understanding of the artist's work by introducing his graphic works of this period, which have not been presented elsewhere. It is important to note the scientific novelty of this contribution.

**Keywords:** Grigory Likman, Novosibirsk artist, political caricature, portrait, graphics, graphic portraits of the 1920s, painting

**For citation:** Kovalev, A.V. (2024) 'Grigory Likman (1904–1991): Slavgorod series of graphic portraits', *Iskusstvo Evrazii = The Art of Eurasia*, (1), pp. 218–231. doi:10.46748/ARTEURAS.2024.01.016. Available from: <https://eurasia-art.ru/art/article/view/1082>. (In Russ.)

### Введение

Григорий Густавович Ликман — один из старейших художников Сибири. Его творческая деятельность охватывает период с 1920-х по 1980-е годы и разнообразна в жанрах, направлениях, техниках исполнения. Г.Г. Ликман занимался живописью, графикой, карикатурой, резьбой по дереву, иллюстрацией книжной и для сибирской периодической печати; работал в жанре политической карикатуры, писал пейзажи, портреты, сюжетные полотна.

Творчество этого разностороннего мастера не изучено полностью. Можно отметить лишь несколько статей о различных его аспектах — это работы Н.И. Левченко<sup>1</sup>, Л.И. Овчинниковой [1], Т.А. Бычковой<sup>2</sup>, а также краткие очерки в каталогах живописи, принадлежащие перу М.В. Прокопьева и Н.Л. Паниной («Политическая карикатура Григория Ликмана 1926–1933») [2] и И.Г. Малашиной («Григорий Густавович Ликман. Каталог. Живопись. Графика») [3]. Творческая деятельность

<sup>1</sup> Левченко Н.И. Пушкинская тема художника Григория Ликмана (К 100-летию Новосибирского книжного издательства) // Художественный музей [электронный журнал]. 2020. № 4 (42). URL: <https://www.nsartmuseum.ru/journal/id/282> (дата обращения: 19.02.2024).

<sup>2</sup> Бычкова Т.А. 120 лет со дня рождения старейшего новосибирского художника Григория Густавовича Ликмана (1904–1991) // Сайт томского областного художественного музея. 25.01.2024. URL: <https://artmuseumtomsk.ru/page/10/0/896> (дата обращения: 19.02.2024).

Г.Г. Ликмана наряду с другими новосибирскими художниками рассматривалась в работах искусствоведа П.Д. Муратова [4].

Заметки о художнике и о его выставках представлены на интернет-сайтах и в периодической печати, особенно интересна статья «Мои замыслы», опубликованная в газете «Советская Сибирь»<sup>3</sup>, где сам мастер рассказывает о своей работе над историческими сюжетами.

В свою очередь, мы постараемся кратко представить основные аспекты творчества художника, остановимся на главных темах и жанрах его искусства и более подробно проанализируем серию графических портретов Г.Г. Ликмана, выполненных в период работы в газете «Степная правда» в Славгороде. Портретное искусство художника пока не становилось предметом исследований искусствоведов и потому заслуживает особого внимания. Для решения поставленных задач в данной работе применены историко-биографический и формально-стилистический методы, элементы иконологического анализа.

## **Этапы жизни и творчества Г.Г. Ликмана (первая половина XX века)**

Григорий Густавович Ликман родился в 1904 году в Эстонии, в городе Ревеле (Таллине), затем в 1906 году семья переехала в Санкт-Петербург, а в 1907 году — в Москву. Родители будущего художника были людьми образованными, культурными, музыкально одаренными: отец, Густав Карлович Ликман, эстонец по происхождению, играл на флейте и скрипке, знал несколько языков; мама, Екатерина Ефимовна, в девичестве Сказунова, прекрасно пела. Своим детям, а их в семье было пятеро, они стремились привить любовь к музыке, живописи, литературе.

Уже в шестилетнем возрасте Григорий почувствовал тягу к рисованию. В 1913 году он поступил в подготовительный класс Строгановского художественно-промышленного училища, но через два года ему пришлось покинуть это учебное заведение из-за тяжелой болезни. После продолжительного, но безуспешного лечения он вынужден был встать на костыли.

В 1919 году в Москве начался голод, и Екатерина Ефимовна с детьми перебралась в Челябинск, к сестре. Там Григорию удалось продолжить образование. В 1920–1921 годах он посещал художественную студию под управлением Н.А. Русакова, выпускника Московского училища живописи, ваяния и зодчества (мастерской К.А. Коровина), где также преподавали В.В. Лебедев

и А.Н. Самохвалов. Обучение в студии велось по программе четырехлетнего курса художественного училища, впоследствии ее называли «Академией Русакова». Сам Н.А. Русаков был сторонником новых тенденций в искусстве. По окончании обучения Г. Ликман был направлен в Москву, на рабфак при ВХУТЕМАСе<sup>4</sup>, где проучился года полтора. В это время он увлекался авангардными течениями в искусстве — кубизмом, лучизмом, супрематизмом.

Из Москвы Г.Г. Ликман отправился в Томск, куда семья переехала в 1922 году. Там он подрабатывал декоратором в драматическом театре и преподавал рисование в школе. В 1923 году Г.Г. Ликман поступил в Томское музыкальное училище в класс замечательного оперного певца Антона Петровича Боначича, у которого проучился почти два года, мечтая о карьере в опере. Но вновь пришлось бросить любимую учебу: нужно было помогать матери, сестрам и брату, и Ликман поехал в Славгород, где ему предложили работу в газете.

С 1926 года Г.Г. Ликман обосновался в Новосибирске, где вступил в Новосибирское отделение Ассоциации художников революционной России (АХРР), работал художником в книжных издательствах и редакциях газет («Красноармейская газета», «Степная правда», «Красноармейская звезда», «Советская Сибирь»), рисовал карикатуры для журнала «Настоящее». Г.Г. Ликман участвовал практически во всех региональных выставках того времени и в 1933 году стал членом Союза художников СССР, а в 1941 году — председателем Новосибирского союза художников [3].

Начиная с 1930-х годов основным направлением деятельности художника стала живопись, хотя и графикой он тоже занимался. Говоря о Г.Г. Ликмане, П.Д. Муратов отметил: «С середины 1930-х годов он занялся масляной живописью и в короткий срок стал одним из лучших живописцев Новосибирска» [4, с. 138]. Главной задачей художника в те годы становится отражение преобразований, происходящих в стране. Этим требованиям времени вполне отвечает творчество Г.Г. Ликмана. В 1931 году по социальному заказу художник едет на Кузбасс, на строительство Новокузнецкого металлургического комбината, начинает осваивать новый для себя жанр — индустриальный пейзаж — и даже спускается в шахты, несмотря на то что передвигается на костылях. Работу над темой продолжает и в 1934 году, в командировке в Кемерово.

С 1938 года в творчестве Г.Г. Ликмана получает развитие направление исторической живописи.

<sup>3</sup> Ликман Г.Г. Мои замыслы // Советская Сибирь. 1940. № 257 (6326), 7 нояб.

<sup>4</sup> ВХУТЕМАС (Высшие художественно-технические мастерские) — учебные заведения художественно-промышленной направленности, противопоставляемой «старорежимному академическому искусству», созданные в Москве, Петрограде и других российских городах с 1918 года.

Он едет в Нарым в места ссылок известных деятелей партии: В.В. Куйбышева, А.И. Алексеева, И.В. Сталина. «Меня и раньше привлекали темы исторического характера. Но только в 1938 году я решился на попытку воплотить средствами живописи образы вождей революции — товарища Сталина, тт. Куйбышева и Свердлова»<sup>5</sup>, — вспоминает художник. В поездке он выразительно запечатлевает образы нарымчан, панорамные виды села, деревянные строения. По мнению Л.И. Овчинниковой, «поездка в Нарым в значительной мере способствовала формированию Ликмана-живописца. Он увлеченно работал и получил большой запас творческой энергии» [1, с. 160]. В это время художник пишет и произведения, посвященные современной политической жизни страны.

С началом Великой Отечественной войны Г.Г. Ликман работал в редакционной коллегии «Окна ТАСС». В автобиографии мастер упоминает о том, что лично им для «Окон ТАСС» было нарисовано несколько десятков плакатов [2]. Одновременно он создает крупные живописные полотна: «Атака» (1941), «На родные места» (1942), «Тяжелая утрата» (1944–1945), «На трудовом фронте» (1944–1945) и другие.

После войны, в 1946 году, Г.Г. Ликман учился на курсах повышения квалификации при Всесоюзной художественной школе (Всероссийском кооперативном союзе работников изобразительных искусств). Курсы проводились под руководством прекрасного педагога — профессора Б.В. Иогансона, одного из ведущих представителей социалистического реализма, и, несомненно, дали дополнительный толчок развитию Г.Г. Ликмана как живописца. Ему не удалось получить законченного художественного образования, однако, будучи незаурядной личностью с кипучей энергией, этот художник смог одинаково талантливо проявить себя в разных жанрах и техниках изобразительного искусства.

#### **Характеристика творческой личности Г.Г. Ликмана. Начало самостоятельного творческого пути. 1920-е годы**

Артистичный, целеустремленный, увлеченный жизнью и искусством Г.Г. Ликман был неординарной, яркой личностью с широким кругом интересов. Григорий Густавович прекрасно пел, играл на фортепиано, знал огромное количество стихов, устраивал семейные театрализованные постановки, бесконечно придумывал разного рода розыгрыши и шутки. Его дочь, Лариса Григорьевна Ликман, вспоминает: «Отец был очень жизнелюбивым и располагающим к себе человеком. Говорил, что ему интересно абсолютно всё — люди, новые

места. И всегда и везде рисовал: носил в кармане этюдник размером с ладошку, очень маленькие кисточки и маленькие загрунтованные картонки для этюдов»<sup>6</sup>.

Обладая невероятным трудолюбием, он работал по 9-10 часов возле мольберта, лишь кратко прерываясь на отдых. «В 1972 году зимой отец сломал правую руку и, пока был в гипсе, стал работать левой, — рассказывает Лариса Григорьевна. Сохранилось несколько автопортретов этого периода, нарисованных тушью и карандашом. — В 1980 году он еще раз и очень тяжело сломал руку. Рука начала сохнуть и будто постоянно горела. Но, несмотря на это, отец продолжал работать. Иногда он привязывал кисть к руке, чтобы ее было легче держать, но всё же продолжал писать»<sup>7</sup>.

Одним из направлений работы Г.Г. Ликмана стала резьба по дереву. Как отмечает новосибирский искусствовед П.Д. Муратов, «Ликман был многосторонне талантлив. Он проявил себя изобретательным веселым карикатуристом. Единственный из художников Новосибирска он занимался непопулярным в среде живописцев прикладным искусством, резьбой по дереву, изготовлением разных забав для домашнего употребления» [4, с. 138]. Из той же статьи П.Д. Муратова мы узнаем о том, что Г.Г. Ликман владел музыкальными инструментами (фортепиано, гитарой, мандолиной, балалайкой), сочинял музыку, пел, был своим человеком среди музыкантов. Резьбой по дереву он занимался практически всю жизнь начиная с юности. Его стилизованные чаши и братины напоминали древнерусскую резьбу. В 1957 году на первой персональной выставке целая витрина была выделена под его декоративные произведения. С этой выставки братина с головой барана была подарена государственному лидеру КНР Мао Цзэдуну, а блюдо «Жар-птица» подарили скрипачу и дирижеру Д.Ф. Ойстраху.

Как уже было сказано выше, в 1920-е годы, пройдя обучение на курсах у Н.А. Русакова, а затем рабфак при ВХУТЕМАСе, Г.Г. Ликман увлекся авангардными течениями. В творческих поисках этих лет он стремился идти в ногу со временем, через новые изобразительные приемы старался передать атмосферу эпохи. Сохранившиеся футуристические работы были созданы им в основном в Томске, куда Г.Г. Ликман переехал из Челябинска в 1922 году. Это такие произведения, как «Рисунок. Матадор перед боем» (1923, рис. 1), «Кренделя» (1923, рис. 2) и др.

Однако вскоре авангардные направления перестали быть актуальными: на смену им пришел реализм. При жизни Ликмана данные работы

<sup>5</sup> Ликман Г.Г. Указ. соч.

<sup>6</sup> Из личного интервью с Ларисой Григорьевной Ликман, дочерью Г.Г. Ликмана.

<sup>7</sup> Там же.



1. Г.Г. Ликман.  
**Матадор перед боем.**  
1923.  
Бумага, карандаш.  
21,2 x 17,9.  
Томский областной  
художественный музей.  
Фото: Государственный  
каталог Музейного  
фонда РФ, № 44336242

2. Г.Г. Ликман.  
**Кренделя.**  
1923.  
Бумага, карандаш.  
22,3 x 18.  
Томский областной  
художественный музей.  
Фото: Государственный  
каталог Музейного  
фонда РФ, № 44336233

не выставлялись, в основном это были рисунки небольшого размера, сохранившиеся в блокнотах и папках. Некоторые произведения периода 1920-х годов были представлены широкой публике лишь в 2015 году на ретроспективной экспозиции художника в залах Новосибирского государственного художественного музея.

Кратко можно сказать, что основная часть произведений этого периода — это графические работы, выполненные с натуры. Сохранились разрозненные листы из шести альбомов, которые представляют собой своеобразные нарисованные дневниковые записи. Здесь есть и беглые наброски, и более проработанные рисунки на листах большего формата, иногда выполненные акварелью, композиции задуманных сюжетных картин. Большинство работ имеют надписи и датированы (рис. 3–7). Уже по этим произведениям мы можем проследить интерес художника к разным жанрам: это городской пейзаж, портрет, жанровые композиции, эскизы театральных декораций, иллюстрации к произведениям.

В 1925–1926 годах Г.Г. Ликман работал в основном в редакциях газет. Он иллюстрировал книги для детей и издания об истории края, рисовал плакаты, карикатуры на злободневные темы, в том числе политические. Этой странице его творчества посвящен альбом «Политическая карикатура Григория Ликмана 1926–1933» [2].

Стоит отметить, что в 1920–1930-е гг. в СССР выпускалось большое количество сатирических журналов. Как пишет В.Ю. Меринов, политическая карикатура 1920–1930-х годов стала едва ли не основным методом описания социальной действительности, и имена советских карикатуристов знала вся страна [5]. Среди них особенно популярны были Б. Ефимов (Б.Е. Фридлянд), Моор (Д.С. Орлов), Кукрыниксы (М.В. Куприянов, П.Н. Крылов, Н.А. Соколов), Дени (В.Н. Денисов) и другие. Их творчеству посвящено немало исследований [6; 7; 8].

В этом плане карикатурное творчество Г.Г. Ликмана хорошо вписывалось в контекст исторического развития художественных течений страны и не несло в себе какой-то новизны. Во-первых, потому что печатная продукция сатирического характера находилась под строжайшим контролем партийного руководства; во-вторых, к тому времени уже сложился определенный изобразительный канон (образ буржуа в цилиндре, скелет, изображающий экономический кризис, и т.д.). Эти канонические образы мы видим и в карикатурах художника. Однако «мастерство и талант Ликмана проявляется, прежде всего, в самом изображении, в технике, в тех изобразительных средствах, которые он выбирает именно как художник, график. Характерные для карикатуры изобразительные средства: линия, пятно, композиция, масштаб — используются художником необычайно умело,

3. Г.Г. Ликман.

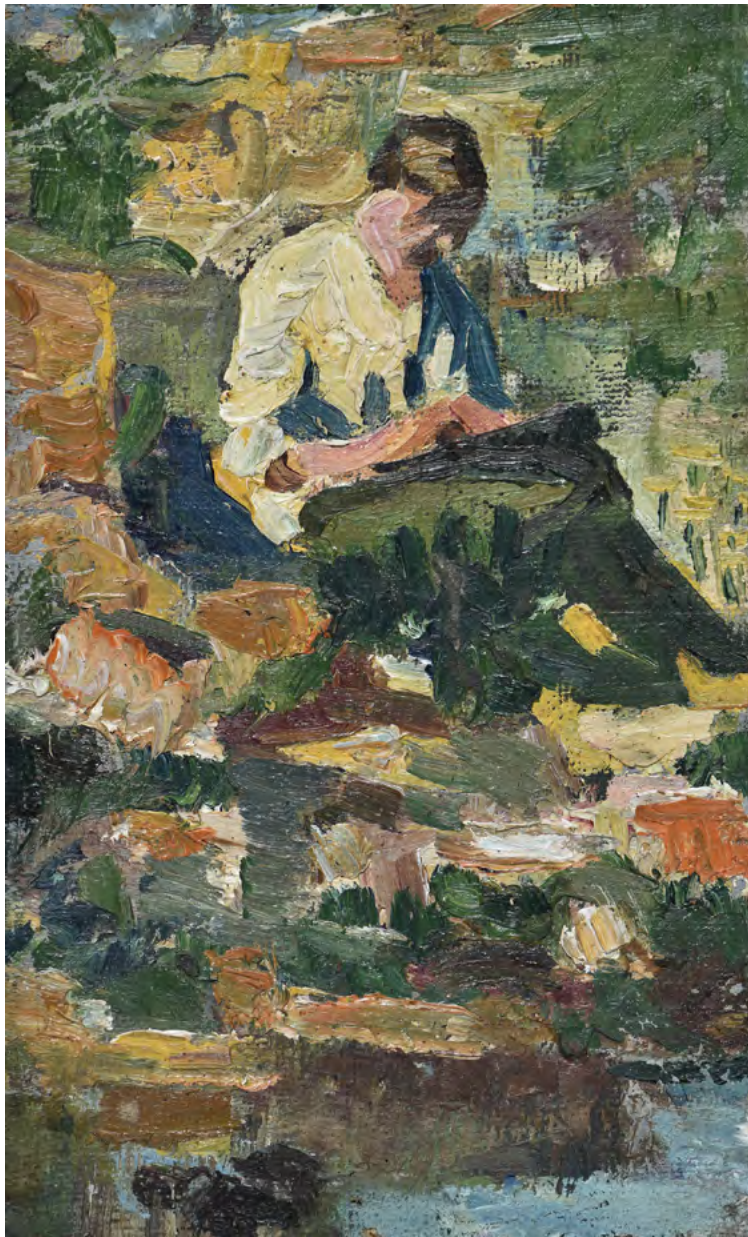
**За чтением.**

1920-е.

Холст, масло.

23,5 x 14,4.

Собрание А.В. Ковалёва



4. Г.Г. Ликман.

**МОСТЫ.**

18 декабря 1921 г.

Бумага, акварель.

14 x 8.

Собрание А.В. Ковалёва

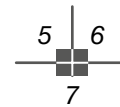


отчего даже самая разухабистая карикатура приобретает некоторую графическую утонченность. Он предпочитает линейный рисунок тональному и, как правило, использует диагональную композицию, придающую изображению резкость и динамизм» [2, с. 23].

#### **Славгородская серия графических портретов**

В конце 1925 года творческая деятельность Г.Г. Ликмана была связана с газетой «Степная правда», которая выходила в Славгороде. Про этот период работы художника мы не находим развернутых сведений, лишь краткие страницы, например, в статьях М.В. Прокопьева в альбоме «Политическая карикатура Григория Ликмана 1926–1933» [2]. Одним из кратких свидетельств можно считать заметку «Жизнь города в рисунках художника», опубликованную в газете «Славгородская правда».

П. Фиц пишет: «Славгородская окружная газета «Степная правда» во второй половине 20-х годов выходила ежедневно на четырех полосах большого формата. Изъян был в слабой полиграфической базе. Газета порой была «слепой» — без иллюстраций. Пользоваться услугами фотографа редакция не могла, ибо перенести снимок на газетную полосу в типографии не могли. Выход был один — воспользоваться услугами художника. Если перелистать подшивку газеты за 1928 год, то можно увидеть много любопытных рисунков, отражающих жизнь нашего города и быт славгородцев... Карандашные рисунки украшали газету, делали ее живой, заставляли читателей смеяться не только над содержанием заметок, но и над меткими шаржами, карикатурами. И всё художественное исполнение было делом рук Георгия Ликмана. Он был штатным сотрудником «Красноармейской газеты»... По просьбе партийных и советских органов он обслуживал и славгородскую «Степную



5. **Г.Г. Ликман.**  
**Грузчики.**  
1924.  
Бумага, акварель.  
23,5 x 21,2.  
Собрание А.В. Ковалёва

6. **Г.Г. Ликман.**  
**Эскиз задника.**  
1924.  
Бумага, акварель.  
15,1 x 22,6.  
Собрание А.В. Ковалёва



7. **Г.Г. Ликман.**  
**Деревянный дом.**  
11 октября 1925 г.  
Бумага, карандаш.  
18,3 x 28,3.  
Собрание А.В. Ковалёва

правду», регулярно приезжал в наш город в командировку, работал по целой неделе и оставлял на редакторском столе толстую папку рисунков на различные темы»<sup>8</sup>.

В заметке неверно названо имя художника, но то, что речь в ней идет о рисунках Г.Г. Ликмана, можно сказать с уверенностью, хотя большинство

из них не имеют подписи художника. Предположить его авторство можно по манере исполнения, а также по подписи «ГЛ». Например, карикатура «Директивы» (1926–1928) (рис. 8) была опубликована в газете «Степная правда» от 27 декабря 1928 года. На данный момент этот рисунок хранится в Историческом парке «Моя страна — моя история».

<sup>8</sup> Фиц П. Жизнь города в рисунках художника // Славгородская правда. 2018, 20 сент. С. 11.

**8. Г.Г. Ликман.****Карикатура****«Директивы».**

1926–1928.

Бумага, тушь.

116 x 117.

Отдел музейных фондов  
Государственного  
автономного учреждения  
культуры Новосибирской  
области «Исторический  
парк «Моя страна —  
моя история»».

Фото: Государственный  
каталог Музейного  
фонда РФ,  
№ 47832494

**9. Г.Г. Ликман.****Мужской портрет.**

1925.

Бумага, карандаш.

28,5 x 18,3.

Собрание А.В. Ковалёва



Ни один номер «Степной правды» не выходил без иллюстраций Г. Ликмана. Здесь были и портреты, и сатирические карикатуры, и изображения городских пейзажей. Это была хорошая школа работы в печатных изданиях, где он совершенствовался и в политической сатире, и в социальной карикатуре, рисовал заголовки, плакаты, делал большое количество портретных рисунков.

К этому периоду его творчества как раз и относится серия графических портретов его коллег по редакции. К сожалению, о редакционной коллегии того времени мало что известно, так как на самих газетах за 1925 год стоит лишь надпись «редакционная коллегия» без имен редакторов или журналистов, а за 1928 год указан только главный редактор. Фотографиями портретируемых мы не располагаем, поэтому восстановить имена

тех, кого изобразил Г.Г. Ликман, не представляется возможным<sup>9</sup>.

Однако с полной уверенностью можно сказать, что в этих работах Г.Г. Ликман раскрывается как прекрасный рисовальщик и портретист. Все портретируемые изображены, по-видимому, в редакции газеты «Степная правда», то есть в обыденной обстановке, за привычной работой, их ракурсы и движения непринужденные. Ценно то, что это не просто беглые наброски: художник пытается всмотреться, подсмотреть позу, найти удачный ракурс и через мелкие детали дать характеристику личности.

Портреты оплечные, выполнены на листах плотной бумаги среднего размера, карандашом. Лишь в портрете «Лигия» художник применил акварель. Г.Г. Ликман прекрасно владеет штрихом

<sup>9</sup> Историю «Степной правды» тех лет на основе архивных материалов пытался восстановить Пётр Фиц. В своей статье «Они возглавляли газету» (См. Фиц П. Они возглавляли газету // Славгородские вести. 2012. 25 авг. С. 2) и в книге «Славгород: история предприятий, учреждений, организаций» он пишет: «Редактором газеты «Степная правда» был с момента ее учреждения в октябре 1925 года Павел Хохлов, затем в 1926–1927 гг. должность редактора исполнял его заместитель Тагер (заведующий подотделом печати агитационно-пропагандистского отдела окружного комитета партии). В ноябре 1926 г. он принимал участие во II съезде рабселькоров Сибири, который проходил в Щегловске (Кемерово). На работу в газету по ходатайству окружного комитета ВКП(б) в 1926 г. был направлен политрук 36-го стрелкового полка И. Гуль, который отвечал за рубрику о военной подготовке и был ответственным секретарем редакции. После его отъезда в полк ответсекретарем непродолжительное время был М. Пазухин. Окружной комитет партии в июле 1926 г. также направил в редакцию своего работника Розанова. В 1927 г. редактором был назначен М.И. Ознобишин, в 1928 г. — М.Г. Сосин. В 1920-х гг. среди сотрудников газеты были Владимир Ленский, Марк Звёздный, Ильин, Асебсинов, Михайлов, Д. Штерн, заместителями редактора Павел Хорев и Давыдов» [9, с. 119].



10. Г.Г. Ликман.  
**Портрет мужчины  
в шляпе.**  
1925.  
Бумага, карандаш.  
28,5 x 18,3.  
Собрание А.В. Ковалёва

11. Г.Г. Ликман.

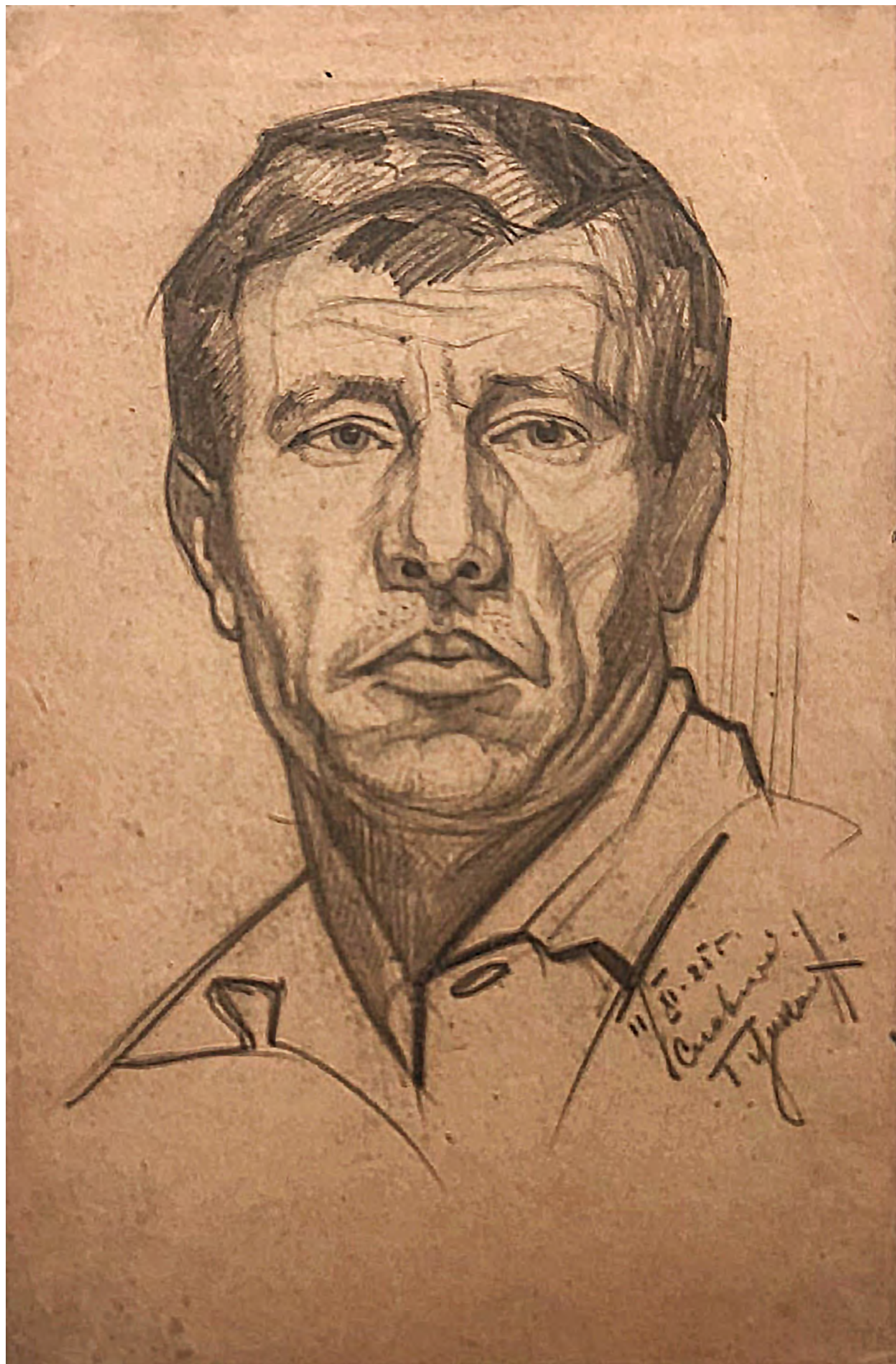
**Мужской портрет.**

11 ноября 1925 г.

Бумага, карандаш.

28,5 x 18,3.

Собрание А.В. Ковалёва





12. Г.Г. Ликман.

**Мужской портрет.**

16 ноября 1925 г.

Бумага, карандаш.

18,3 x 28,5.

Собрание А.В. Ковалёва

и очень точно использует его в зависимости от художественной задачи. Длинным активным штрихом он подчеркивает форму прически, плеч, части одежды. Лицо же прорабатывает более мелкой тонкой штриховкой, смело лепит форму, изгибы.

Художнику удастся стать тонким психологом, раскрыть характеры людей. Например, задумчивое, немного суровое лицо мужчины с трубкой, взгляд, обращенный как бы внутрь себя, выдает человека мыслящего, с большим жизненным опытом (рис. 9). На другом рисунке — мужчина в шляпе. Взгляд полуопущенных глаз, грустное выражение лица, задумчивость — всё говорит о натуре мечтательной, романтической. Шляпа как немаловажный атрибут портрета придает его образу немного франтоватый вид (рис. 10). У мужчины на рисунке от 11 ноября 1925 года голова гордо вскинута, губы с опущенными уголками плотно сомкнуты, взгляд, направленный вдаль, передает характер упрямый, настойчивый, целеустремленный и волевой (рис. 11).

Мужские портреты отличаются четким, жестким штрихом, ярко выявляется архитектоника лица, женские же, наоборот, написаны мягкими, плавными линиями (рис. 13, 14). Эти два женских

портрета даны в профиль и очень отличаются по передаваемому душевному состоянию, которое можно проследить по выражению глаз изображенных: внимательному и строгому, обращенному к стоящему рядом — на первом и задумчивому, погруженному в себя на втором. Таким образом, Г.Г. Ликману в небольших карандашных портретах удалось очень тонко и точно передать психологические состояния людей, подметить основные черты их личностей.

### **Заключение**

Григорий Густавович Ликман — разносторонне одаренный художник. Он работал в различных жанрах и направлениях искусства, проявил себя как талантливый карикатурист, живописец и график. Серия его графических портретов, выполненных в 1920-е годы, говорит о нем как о человеке тонкого психологического видения, сумевшем с помощью ограниченных графических средств раскрыть личности портретируемых. Исследование наследия художника требует комплексного подхода и анализа, и настоящая статья — только первый шаг в изучении графического искусства Григория Ликмана.

ART OF THE 20TH – 21ST CENTURIES

13. Г.Г. Ликман.

**Лигия.**

25 декабря 1925 года.

Бумага, карандаш,

акварель.

28,5 x 18,3.

Собрание А.В. Ковалёва





14. Г.Г. Ликман.

**Женский портрет.**

14 декабря 1925 года.

Бумага, карандаш.

28,5 x 18,3.

Собрание А.В. Ковалёва

**Список источников**

1. Овчинникова Л.И. Творчество Г.Г. Ликмана в 1930-е годы // Современный музей в культурном пространстве Сибири : четвертая межрег. науч.-практ. конф., 23–25 ноября 2016 / сост. С.П. Голикова; ред.: С.П. Голикова, И.Р. Хамидова. Новосибирск: Новосибирский государственный художественный музей, 2018. С. 158–162.
2. Политическая карикатура Григория Ликмана 1926–1933 : художественный альбом-монография / сост. М.В. Прокопьев. Новосибирск: Новосибирский государственный университет, 2018. 228 с.
3. Григорий Густавович Ликман. Каталог. Живопись. Графика / сост. И.Г. Малашина. Новосибирск: [б. и.], 1984. 32 с.
4. Муратов П.Д. Художественная жизнь Новосибирска. Шаг вперед // Идеи и идеалы. 2010. № 4 (6), ч. 1. С. 134–146.
5. Меринов В.Ю. «Сквозь магический кристалл»: карикатура и карикатуризация реальности в советской центральной прессе 1920-х годов (на примере газеты «Правда») // Научный результат. Социальные и гуманитарные исследования. 2016. Т. 2. № 4. С. 27–39.
6. Демосфенова Г.Л. Кукрыниксы — иллюстраторы : альбом / ред. И.И. Никонова. М.: Искусство, 1956. 220 с.
7. Абрамский И.П. Смех сильных: о художниках журнала «Крокодил». М.: Искусство, 1977. 319 с.
8. Ефимов Б.Е. Ровесник века. Воспоминания. М.: Советский художник. 1987. 93 с.
9. Фиц П.Э. Славгород: история предприятий, учреждений, организаций. Кн. 1. Барнаул: Ренд, 2020. 394 с.

**References**

1. Ovchinnikova, L.I. (2018) 'Creativity of G.G. Likman in the 1930s', in Golikova, S.P. (comp.) *Modern museum in the cultural space of Siberia* [Conference proceedings]. Novosibirsk: Novosibirsk State Art Museum, pp. 158–162. (In Russ.)
2. Prokopyev, M.V. (comp.) (2018) *Political cartoon by Grigory Likman 1926–1933*. Novosibirsk: Novosibirsk State University. (In Russ.)
3. Malashina, I.G. (comp.) (1984) *Grigory Gustavovich Likman. Catalogue. Painting. Graphics*. Novosibirsk: s.n. (In Russ.)
4. Muratov, P.D. (2011) 'Artistic life in Novosibirsk. Step forward', *Idei i idealy = Ideas and Ideals*, 2010, 2(4-1), pp. 134–146. (In Russ.)
5. Merinov, V.Yu. (2016) 'Through the magic crystal: caricature and caricaturization of reality in the Soviet central press in the 1920s (on the example of "Pravda")', *Nauchnyy rezul'tat. Sotsial'nyye i gumanitarnyye issledovaniya = Research Result. Series "Social and human studies"*, 2(4), pp. 27–39. (In Russ.)
6. Demosthenova, G.L. (1956) *Kukryniksy — illustrators*. Moscow: Iskusstvo. (In Russ.)
7. Abramsky, I.P. (1977) *Laughter of the strong: about the artists of the Krokodil magazine*. Moscow: Iskusstvo. (In Russ.)
8. Efimov, B.E. (1987) *Contemporary of the century. Memories*. Moscow: Sovetskiy khudozhnik. (In Russ.)
9. Fitz, P.E. (2020) *Slavgorod: history of enterprises, institutions, organizations*, book 1. Barnaul: Rend Publ. (In Russ.)

**Информация об авторе**

Ковалёв Андрей Владимирович, заместитель генерального директора, Автономная некоммерческая организация по реализации проектов в сфере искусства и культуры «Центр искусства и искусствоведения Урала, Сибири и Дальнего Востока», Красноярск, Российская Федерация. Почетный член Российской академии художеств, kav001@bk.ru.

**Information about the author**

Andrey Vladimirovich Kovalev, Deputy General Director, Autonomous non-profit organization "Centre for Art and Art History of the Urals, Siberia and the Far East", Krasnoyarsk, Russian Federation. Honourable Member of the Russian Academy of Arts, kav001@bk.ru.

Автор заявляет об отсутствии конфликта интересов.  
The author declares that there is no conflict of interest.

Статья поступила в редакцию 12.03.2024; одобрена после рецензирования 23.03.2024; принята к публикации 25.03.2024.

The article was received by the editorial board on 12 March 2024; approved after reviewing on 23 March 2024; accepted for publication on 25 March 2024.