



Научная статья  
УДК 069.5:75.046(477.61)  
DOI 10.46748/ARTEURAS.2023.04.002

## Культурно-образовательная деятельность Луганского художественного музея в рамках музейного проекта «Наши традиции»

Романова Лариса Александровна



*Луганский художественный музей, Луганск, Российская Федерация*  
*romanova\_1959\_new@mail.ru*

**Аннотация.** Статья обобщает опыт культурно-образовательной деятельности Луганского художественного музея в рамках проекта «Наши традиции». На примере комплекса работ, выполненных на передвижной выставке «Образ Богородицы. Иконы XVI–XIX веков» и по ее окончании, продемонстрирован коммуникативный подход к взаимодействию музея с посетителями различных возрастных категорий. Показана роль образовательного пространства Луганского художественного музея в осуществлении духовно-нравственного воспитания средствами изобразительного искусства. Описаны использованные формы взаимодействия с аудиторией (лекции, беседы, экскурсии, творческие лаборатории), дидактические материалы (в печатном, цифровом фото- и видеоформате).

**Ключевые слова:** музейный проект «Наши традиции», Луганский художественный музей, культурно-образовательная работа, иконы Богородичного цикла, живопись, иконопись, каноны

**Для цитирования:** Романова Л.А. Культурно-образовательная деятельность Луганского художественного музея в рамках музейного проекта «Наши традиции» // *Искусство Евразии* [Электронный журнал]. 2023. № 4 (31). С. 30–43. <https://doi.org/10.46748/ARTEURAS.2023.04.002>.  
URL: <https://eurasia-art.ru/art/article/view/1057>.

Original article

## Cultural and educational activities of the Lugansk Art Museum in the case of the “Our Traditions” project

Larisa A. Romanova

*Lugansk Art Museum, Lugansk, Russian Federation*  
*romanova\_1959\_new@mail.ru*

**Abstract.** The article systematises the experience of cultural and educational activities of the Lugansk Art Museum in the case of the project “Our Traditions”. The author demonstrates a communicative approach to the interaction of the museum with visitors of different age categories on the example of a set of activities at the travelling exhibition “Image of the Virgin Mary. Icons of the 16th – 19th centuries”. The article shows the role of the educational space of the Lugansk Art Museum in the implementation of spiritual and moral education by means of fine arts. The author describes the forms of interaction with the audience (lectures, talks, excursions, creative laboratories), didactic materials (in print, digital photo and video format).

**Keywords:** museum project “Our Traditions”, Lugansk Art Museum, cultural and educational work, icons of the Theotokos cycle, paintings, iconography, canons

**For citation:** Romanova, L.A. (2023) ‘Cultural and educational activities of the Lugansk Art Museum in the case of the “Our Traditions” project’, *Iskusstvo Evrazii = The Art of Eurasia*, (4), pp. 30–43. doi:10.46748/ARTEURAS.2023.04.002. Available from: <https://eurasia-art.ru/art/article/view/1057>. (In Russ.)

### Введение

Культурно-образовательная работа художественного музея — одно из ключевых направлений его деятельности. Этот термин применяется по отношению к организации и осуществлению разнообразных форм взаимодействия с аудиторией в музее и за его пределами, параллельно продолжает использоваться определение «научно-просветительская деятельность музея». Теории и практике этой культурно-образовательной работы посвящена обширная научная библиография [1; 2; 3; 4; 5; 6; 7 и др.]. Вопросы формирования ценностных ориентиров человека и развития его творческого потенциала с помощью музейной работы поднимаются в монографиях, сборниках конференций [8; 9; 10; 11; 12; 13 и др.] и научной периодике. Актуальность исследований в этой области становится всё более значимой с ростом внимания к культурному наследию страны и в связи с задачами социально-педагогической

и психологической адаптации граждан возвращённых территорий и в целом интеграции различных поколений в едином отечественном культурном пространстве.

Цель настоящей статьи — обобщить опыт реализации проекта «Наши традиции» в Луганском художественном музее в контексте культурно-образовательной деятельности на примере передвижной выставки «Образ Богородицы. Иконы XVI–XIX веков». Экспозиция икон Богородичного цикла не только погрузила посетителей в атмосферу долгожданного мирного времени, но и позволила прикоснуться к православной духовной культуре, больше узнать о древнерусской живописи и культурном наследии России.

В основу организации проекта положен комплексный подход, который сбалансированно сочетает в себе информативную и коммуникативную музейные модели<sup>1</sup>. В данном случае музей выступает как источник распространения

<sup>1</sup> Подробнее о периодизации культурно-образовательной деятельности отечественных музеев и моделях их взаимодействия с обществом см.: [14; 15; 16; 17; 18].

научных знаний, работа с аудиторией носит идейно-воспитательный характер<sup>2</sup>, в то же время посетитель является активным участником культурного диалога, строящегося на партнерских отношениях и разнообразных формах взаимодействия с музейными сотрудниками и экспонатами [20; 21; 22].

Передвижная выставка «Образ Богородицы. Иконы XVI–XIX веков»: опыт культурно-образовательной деятельности музея

В Луганской Народной Республике огромное внимание уделяется духовно-нравственному воспитанию учащихся и студентов. Министерством образования и науки ЛНР разработана соответствующая программа, а также методические рекомендации по организации преподавания предметов (курсов) духовно-нравственного направления в общеобразовательных учреждениях республики в 2019–2020 учебном году. Это и сегодня не утратило своей актуальности и требует от научных сотрудников музея интегрированного подхода к процессу взаимодействия со зрителями, равно как и совершенствования методов популяризации произведений иконописи из фондов музея.

В конце 2022 года для посетителей Луганского художественного музея (далее — ЛХМ) стала доступной передвижная выставка высокоточных копий православной живописи «Образ Богородицы. Иконы XVI–XIX веков» из собрания Государственного исторического музея (далее — ГИМ).

Эта экспозиция стала знаковым явлением в культурной жизни республики. С одной стороны, представилась редкая возможность ознакомиться со старинными иконами Богородичного цикла. С другой стороны, научные сотрудники музея высоко оценили ответственный подход ГИМ к процессу копирования, в частности, подготовки деревянной основы, что соответствует технологии первого подготовительного этапа работы над иконой; применения современных методов полиграфического воспроизведения на криволинейных поверхностях (ковчеге), имитирующих православную живопись, вплоть до имитации повреждений на иконе. Соединение в рамках одной выставки технологий прошлых веков и современных технологий полиграфического воспроизведения на различных материалах позволило ГИМ сделать высокоточные копии икон XVI–XIX веков, относящихся к разным школам православной живописи, и привлечь к этой экспозиции неподдельное внимание горожан.

На базе образовательного пространства ЛХМ в рамках музейного проекта «Наши традиции» были созданы необходимые условия, позволившие вызвать у зрителей различных возрастных категорий интерес к освещаемой теме. Именно

оно стало своеобразным фундаментом для организации и проведения интегрированных занятий в форме лекций-бесед, экскурсий, творческих встреч и т.д. в целях духовно-нравственного воспитания подрастающего поколения и просвещения старшей аудитории средствами изобразительного искусства.

*Первым этапом* взаимодействия с участниками стала лекция-беседа, которая предшествовала просмотру передвижной выставки. Ее целью было обеспечить полноценное усвоение новых знаний в области православной живописи для того, чтобы подготовить зрителя к просмотру экспозиции. Важно было рассказать о специфике иконописи, а именно: о канонах православной живописи, символике цвета, особенностях изображения образов святых, значении их жестов и манере написания одежд, атрибутов, а также о принципах передачи времени и пространства в православной иконе.

В основу лекционного материала легли научные исследования Е.Д. Шеко, М.И. Сухарева [23; 24], в которых детально рассмотрены особенности изображения лика и фигуры на иконе, стилистика, графический язык, разработанный Православной Церковью и рекомендованный иконописцам еще много веков тому назад. Отметим авторский курс Ю.Г. Боброва, его последовательное изложение и красочную подачу иллюстративного материала основных сюжетных циклов и вариантов их изобразительной интерпретации. Всё это способствовало структурированию лекции-беседы, позволило заинтересовать зрителя и ввести его в мир православной культуры, рассказать о некоторых аспектах православной живописи [25]. Тему икон Богородичного цикла, освещенную в двух буклетах, разработанных художественным музеем, помог широко раскрыть научный материал исследовательницы М.С. Пак [26]. Благодаря буклетам посетители смогли сфокусировать свое внимание на особенностях иконографии, увидеть канонические черты образа Богородицы, запечатленные на иконах разных столетий мастерами различных иконописных школ.

Для наглядности в ходе лекции были использованы иконы из закрытых фондов музея. Так, на примере демонстрации икон, утративших клиновидную рейку, забиваемую в паз типа «ласточкин хвост», участники узнали о деформации деревянной основы и разрушении левкасного грунта иконы (рис. 1). Зрители могли коснуться оклада иконы, исследовать, что находится под ним.

В основу составления лекции-беседы положен ряд принципов, позволяющих обеспечить современный уровень музейно-педагогической деятельности: «принцип интеграции образовательного и музейного контекстов; дополненности

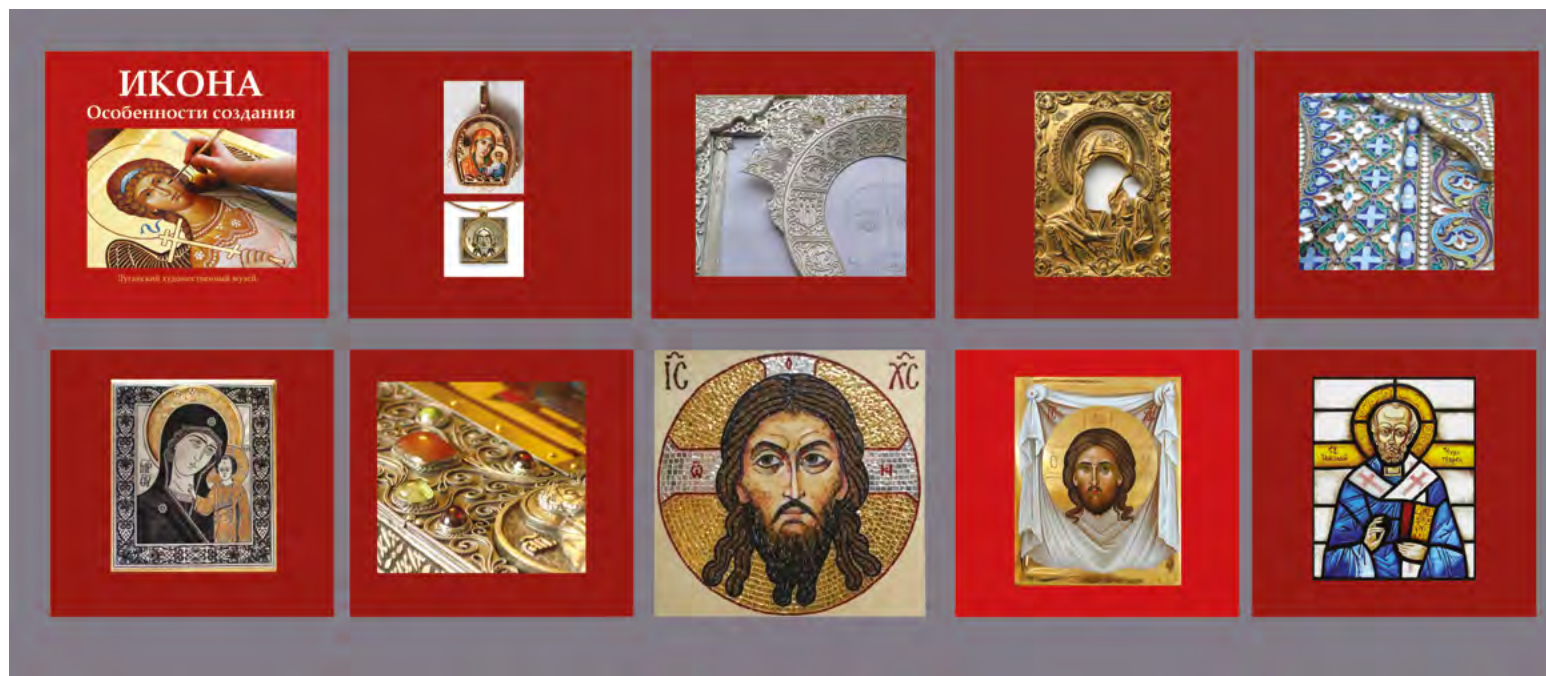
<sup>2</sup> Среди основных функций музея в современном мире возрастает аксиологическая [19].

**1. Демонстрация икон  
из закрытых фондов  
Луганского  
художественного  
музея.**

Проект «Наши традиции»,  
2022.

Фото: ЛХМ





**2. Познавательные  
плакаты  
(дидактический  
материал  
Луганского  
художественного  
музея).**

Проект «Наши традиции»,  
2022.

Фото: ЛХМ

в содержании работы школы и музея; преемственности в освоении музейного пространства; диалоговости, определяющий гуманитарную природу взаимодействия взрослого и ребенка с культурой музея; соответствия формы работы профилю конкретного музея; индивидуально-личностной ориентации содержания музейно-педагогической работы; целостности проживания образовательной информации, основанной на обеспечении смыслового и эмоционального резонанса; информационной меры; креативности, позволяющий сделать каждого посетителя музея сопричастным творческим процессам» [27].

Одновременно в экспозиционном зале, где проводилась лекция-беседа, экспонировалась масляная живопись различных жанров. На примерах живописных произведений и специально разработанного сотрудниками ЛХМ цифрового иллюстративного материала зрители смогли понять основания того, почему иконопись и живопись рассматриваются как два разных вида искусства.

Кроме того, использовались специально разработанные в ЛХМ цифровые познавательные плакаты, которые демонстрировались в этом же зале на большом экране и дали возможность доступно рассказать о языке изобразительного искусства, заострить внимание на различии задач, которые всегда ставились перед живописцами, графиками и иконописцами (рис. 2).

Статический видеоряд дополнен динамическим: вниманию посетителей музея был предложен видеоролик о том, как следует смотреть икону, созданный советским и российским искусствоведом, кандидатом педагогических наук, профессором Свято-Филаретовского православно-христианского института, членом Ассоциации

искусствоведов А.М. Копировским совместно с коллективом сотрудников ЛХМ.

Любознательные посетители смогли не только просмотреть небольшой видеоролик, но и заглянуть в научно-исследовательский отдел реставрации и охраны памятников культуры, узнать об истории приобретения музеем некоторых икон и этапах их реставрации (рис. 3, 4).

Музейный проект «Наши традиции» всесторонне погрузил участников в информационно-культурную среду и позволил увидеть широко представленный в экспозиции выставочный образ Пресвятой Богородицы, заступницы и покровительницы всего рода христианского, спасавший на протяжении веков наш народ от вражеских набегов, эпидемий и т.д. Множество преданий, известных исторических событий и подвигов защитников Отечества связано с иконами Пречистой Девы: так, великий князь Дмитрий Донской вел свои дружины на поле Куликово с образом Донской Божией Матери; Владимирская икона спасла Москву от Тамерлана; князь Дмитрий Пожарский привел народное ополчение вызволять столицу и Россию от польско-литовских захватчиков с образом Казанской Богородицы; перед началом Бородинского сражения главнокомандующий Михаил Илларионович Кутузов преклонил колена перед образом Смоленской Богородицы [26].

Вторая часть взаимодействия с посетителями организована в формате экскурсии в зале, где экспонировались высокоточные копии икон Богородичного цикла. Здесь зрители смогли увидеть богатство многообразия икон XVI–XIX веков, созданных мастерами разных школ

**3. Встреча посетителей с реставратором Луганского художественного музея.**

Проект «Наши традиции», 2022.

Фото: ЛХМ

**4. Встреча посетителей с реставратором Луганского художественного музея.**

Проект «Наши традиции», 2022.

Фото: ЛХМ





5. Экскурсия в зале передвижной выставки «Образ Богородицы. Иконы XVI–XIX веков». Проект «Наши традиции», 2022.  
Фото: ЛХМ

6. Студенты  
«Университета  
третьего возраста»  
в зале передвижной  
выставки «Образ  
Богородицы.  
Иконы XVI–XIX веков».  
Проект «Наши традиции»,  
2022.  
Фото: ЛХМ



иконописи, понять, по каким канонам написано изображение и почему образ Богородицы всегда узнаваем на православных иконах разных иконописных школ (рис. 5, 6). Внимание зрителей было акцентировано и на типах икон, их композиционных особенностях, иконографии.

В разработке и реализации проекта «Наши традиции» сотрудники Луганского художественного музея опирались на три важнейших принципа дидактики, сформулированных известным чешским педагогом Я.А. Коменским: воспитывающий характер обучения, связь обучения с жизнью, учет возрастных и индивидуальных особенностей обучающегося. Для закрепления полученной зрителями информации разработаны буклеты к передвижной выставке «Образ Богородицы. Иконы XVI–XIX веков». Особенно полезными они стали для школьников 5–6 классов, изучающих дисциплину «Основы православной культуры». Буклеты разработаны для печати в один цвет и при необходимости могут быть сразу же воспроизведены в нужном количестве на принтере в рабочих условиях (рис. 7–8).

Музейный проект «Наши традиции» неоднократно сопровождался рядом встреч с учениками воскресных школ и посетителями более старшего возраста, где иконописец г. Луганска демонстрировал свои произведения и рассказывал об особенностях иконографии и приемах работы temperными красками (рис. 9).

Культурно-образовательная работа со зрителями не прекращается и после демонтажа передвижной выставки и воплощается в виде выездных экскурсий.

Музеем разработаны познавательные плакаты, визуализирующие экспозицию выставки «Образ Богородицы. Иконы XVI–XIX веков» (рис. 10). Они позволили продолжить рассказ о проекте «Наши традиции», посвящать зрителя в особенности создания православной иконы, беседовать о канонах, различных материалах, технологиях работы с temperными красками и т.д., а также освещать композиционные особенности типов икон Богородичного цикла.

В рамках работы музейной лаборатории, где на примерах произведений исследуется язык изобразительного искусства, средства живописи, а также характерный почерк авторов экспонируемых произведений, в одном из детских домов ЛНР прошло обсуждение творческой конкурсной работы — плаката «Защитим наши традиции» автора А.С. Андреева, добровольца, участника СВО, активного члена этой лаборатории. Дети приняли живое участие в обсуждении стилистики и основной идеи плаката, способов достижения органического единства художественной формы и идейного содержания конкурсной работы, анализировали влияние психологического воздействия плаката на зрителя, делились возникшими у них ассоциациями. Коллективно обсуждали

## Богородичные жесты

Иконы Богоматери, в каждой из них выражается любовь, смирение, ласка и забота. Насчитывается более 860 чудотворных образов Пресвятой Девы. Все они делятся в основном на пять иконографических типов:

- **Оранта**, от лат. *Orans* — молящийся. Руки Богородицы подняты в том жесте, который упоминается еще в Ветхом завете (Исход 17:11). Обозначающий заступническую молитву.
- **Одигитрия**, что переводится как Указующая путь. Центром композиции является Отрок-Христос, правой рукой благословляющий Мать, а в Ее лице и всех молящихся, в левой держащий свиток. Рука Богоматери направлена к Сыну как свидетельство, что Он есть Путь, Истина и Жизнь.
- **Елеуса**, что означает Милостивая. Здесь изображаются фигуры Матери и Младенца, прильнувшие друг ко другу лицами. Голова Марии склонена к Сыну, а Он обнимает рукой Мать за шею. Богословская идея в этом образе выражена очень глубоко. Икона символизирует близкое общение Пресвятой Богородицы с Сыном.
- **Панахранта**, Всенепорочная или Всемилостивая. Характеризует Царское Величие Богоматери. Жестикация подобна Одигитрии. Рука Девы Марии указывает на Младенца, сидящего на коленях.
- **Агносоритисса**, это так называемая «Денсусная» икона, представляющая Богородицу без Младенца в молитвенном жесте рук и входящую в состав денсусных композиций. (Денсус переводится с греческого как моление).

*Святой образ Богоматери у русского народа всегда был и, конечно же, остается на особом месте. Богоматерь является защитницей и покровительницей земли Русской.*

• Научно-исследовательский отдел реставрации и охраны памятников культуры. ЛХМ 2023 г.

## ОБРАЗ БОГОРОДИЦЫ.

### Иконы XVI – XIX вв.

*Передвижная выставка  
в рамках музейного проекта  
«Наши традиции»*

*Луганский художественный музей*

**• Научно-исследовательский отдел реставрации и охраны памятников культуры**

### Дорогие друзья!

*С конца 2022 г. в нашем музее экспонируются высокоточные копии икон Богородичного цикла. Экспонаты переданы Государственным историческим музеем (г. Москва). Этот проект направлен на популяризацию и сохранение общероссийской культурной идентичности и укрепление традиционных российских духовно-нравственных ценностей в ЛНР.*

За время функционирования передвижной выставки Вы узнали, что образ Пресвятой Богородицы изображался иконописцами согласно утвержденным Церковью канонам. В наше время требования к иконографии остаются такими же, как и много веков тому назад.

Многочисленные изображения на иконах образа Богородицы продолжают занимать исключительное место в христианской иконографии, свидетельствуя о её значении в жизни Церкви.

**Иконографией** называют каноны, а именно: особенности композиции, характерные черты икон, атрибуты святых.

Так, образ Богоматери на иконах изображали с Младенцем и одиночно, восседающей на троне и в полный рост, с различными жестами рук и положением головы.

*Согласно приданию, Богородица была среднего или чуть выше среднего роста, златовласая. Лик имела овальной формы, глаза быстрые, зрачки цвета маслин. Брови дугообразные и умеренно чёрные. Нос у Богородицы был продолговатой формы, уста цветущие и сладко говорящие, а кисти рук и пальцы длинные.*

## Символика одежды Богоматери

**Мафорий** – (от греч. μαφόριον (мафорион) — покрывало) — верхняя одежда; длинное женское покрывало, спускающееся с головы до пят. Мафорий Богоматери изображается на иконах преимущественно багряного тона, чаще пурпурный с тремя восьмиконечными звездами — одна на челе, две на плечах, в знак Ее Вечного Девства — до, во время и после Рождества Христова. Вместе с тем три звезды являются еще и символом Пресвятой Троицы. На некоторых иконах фигура Богомладенца закрывает одну из этих звезд, знаменуя вочеловечение Сына Божия — второй ипостаси Пресвятой Троицы.

Мафорий часто имеет золотую кайму — знак прославления Царицы Небесной — символизирует пребывание Ее в Божественном свете и Ее причастность к славе Господней и благодати Святого Духа, излившегося на Пресвятую Деву в момент зачатия.

Есть в одеянии Божией Матери еще одна деталь, на первый взгляд незаметная, но также важная.

**Поручи** символизируют сослужение Богородицы — а в Ее лице и всей Церкви — Главе Церкви, Первосвященнику Господу Иисусу Христу.

Иногда одежды Богородицы золотые, что символизирует поток благодати Божией, а изредка мы можем видеть Божию Матерь, облаченную в синий мафорий.

*Покров Пресвятой Богородицы — великий праздник в память чудесного события явления Богородицы, при котором она покрыла верующих своим мафорием (произошло в 910 году в Константинополе).*

На голове Богородицы, под покрывалом надет **чепец** (плат), подбирающий и закрывающий волосы (женщины того времени обязательно должны покрывать голову). На иконах Божией Матери мы всегда видим на её голове лёгкий плат (чепец).

**Тунника** — длинная нижняя рубаха до пола. Её цвет на иконах Пресвятой Девы установлен голубой как символ девственной чистоты. Цвет тунники может быть разных оттенков синего, тёмно-синего и тёмно-зелёного.

## Элементы иконографии Богородицы



- 1 — нимб
- 2 — мафорий
- 3 — звезды
- 4 — поручи
- 5 — именование

## 7. Буклет

к передвижной  
выставке «Образ  
Богородицы.

**Иконы XVI–XIX веков».**

Дидактический материал

Луганского

художественного музея,

2022.

Фото: ЛХМ

8. Буклет  
к передвижной  
выставке «Образ  
Богородицы.  
Иконы XVI–XIX веков».  
Дидактический материал  
Луганского  
художественного музея,  
2022.  
Фото: ЛХМ

В XI веке сложился иконографический тип иконы Богоматери «Елеуса» – в переводе с греч. «Умиление» или же «Сладкое лобзание».

К этому типу принадлежат «Владимирская», «Толгская» и др. иконы.



Тип иконы Богородичного цикла  
«Елеуса»

### Дорогой друг!

Луганский художественный музей приглашает тебя посетить экспозицию православной живописи, которая в рамках проекта «Наши традиции», представлена Государственным историческим музеем (Россия).

В одном из залов нашего музея экспонируются православные иконы Богородичного цикла.

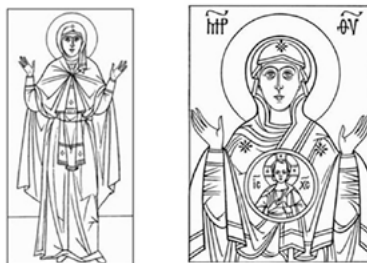
*Образ Пресвятой Богородицы, нашей Заступницы и Покровительницы всего рода христианского является очень почитаемым нашим народом.*

Древнейшие русские иконы Богоматери с младенцем относятся к нескольким основным иконографическим типам, а именно: «Оранта», «Одигитрия», «Елеуса».

Древнейшим иконографическим типом, где Богоматерь изображена без Младенца Христа, является образ Богоматери «Оранта» (в переводе с латинского означает «молиться»).

Есть иконы Богоматери с изображением Христа на груди Марии, где она изображена с воздетыми в молении руками.

К этому типу относится образ Богоматери «Нерушимая стена».



Тип иконы Богородичного цикла  
«Оранта»

К числу древнейших и очень популярных принадлежит, получивший распространение с VI века иконографический тип Богоматери «Одигитрия» (в переводе с греч. – Путеводительница).

К этому типу относятся иконы «Смоленская», «Казанская» и многие другие иконы Богородицы.



Тип иконы Богородичного цикла  
«Одигитрия»



иконографию, символику цвета, место семантической фигуры в композиции плаката, а также особенности использования локального цвета, рассуждали о духовных ценностях нашего народа.

### **Заключение и выводы**

В статье обобщен опыт культурно-образовательной, или научно-просветительской, деятельности (в различных формах взаимодействия с участниками) Луганского художественного музея на примере проведения передвижной выставки «Образ Богородицы. Иконы XVI–XIX веков» (2022). Музейный проект «Наши традиции» реализовывался Министерством культуры РФ и Музеем Победы при поддержке Президентского фонда культурных инициатив, Министерства культуры, спорта и молодежи ЛНР и Луганского краеведческого музея. Луганский художественный музей в рамках этого проекта внес значительный вклад в возвращение

Луганской Народной Республики к мирной жизни, расширил знакомство участников с культурным наследием России, ее многовековыми традициями.

В организации и проведении работы с посетителями музея реализован комплексный подход, важными элементами которого стали: структурирование этапов общения со зрителями; демонстрация образовательного видеоролика (А.М. Копировский); использование в качестве дидактического материала живописных произведений из открытых фондов музея с целью разъяснения зрителям различий задач, решаемых живописцами и иконописцами в процессе их работы; лекция «София — премудрость мира» (А.А. Чернов, секретарь правления Союза писателей ЛНР, главный редактор литературно-художественного альманаха «Крылья», литературовед, критик, публицист); разработка и использование цифровых познавательных плакатов об особенностях создания иконы, этапах технологического процесса и канонах православной живописи; разработка и издание буклетов. Всё это позволило сотрудникам Луганского художественного музея широко и динамично раскрыть освещаемую тему, интегрировать образовательный и музейный контекст. Кроме того, это способствовало дополнению и визуализации материала дисциплины «Основы православной культуры», изучаемой в средней школе ЛНР.

Благодаря музейному проекту «Наши традиции» зрители получили возможность узнать об основных характерных особенностях икон Богородичного цикла, композиционном построении типов икон, этапах создания православной иконы, материалах для иконописи, канонах православной живописи, символике цвета и т.д. Научно-просветительская работа художественного музея не завершилась и после демонтажа передвижной выставки «Образ Богородицы. Иконы XVI–XIX веков», а продолжилась в форме работы музейной лаборатории. В рамках музейного проекта «Наши традиции» продолжают осуществляться выездные экскурсии в детские образовательные учреждения со специально разработанными цифровыми познавательными плакатами. В рамках научно-просветительской работы Луганский художественный музей планирует расширять освещение этой темы, более подробно представить информацию о центрах и известных иконописцах различных столетий, о стилистических особенностях православной живописи.

### **9. Встреча с учениками воскресной школы с иконописцем.**

Проект «Наши традиции», 2022.

Фото: ЛХМ

10. Серия цифровых познавательных плакатов (некоторая их часть), освещающая передвижную выставку «Образ Богородицы. Иконы XVI–XIX веков».

Дидактический материал Луганского

художественного музея,

2022.

Фото: ЛХМ



### Список источников

1. Вопросы массовой научно-просветительской работы музеев / сост. Н.С. Зузыкина. М.: [б. и.], 1961. 499 с.
2. Комаровская Е.П., Ахунов В.М. Культурно-образовательная деятельность музеев и музейная педагогика // Вестник Московского университета. Серия 20. Педагогическое образование. 2009. № 1. С. 69–72.
3. Культурно-образовательная деятельность музеев: сб. тр. / сост. И.М. Коссова. М.: ИПРИКТ РФ: Брандес, 1997. 120 с.
4. Музейное дело России / отв. ред. М.Е. Каулен. М.: ВК, 2010. 676 с.
5. Научно-просветительная работа музеев / науч. ред. В.Г. Лурье. М.: [б. и.], 1975. 162 с. (Труды НИИ культуры. Вып. 31).
6. Столяров Б.А. Музей в пространстве культуры и образования. СПб.: [б. и.], 2007. 339 с.
7. Шляхтина Л.М. Основы музейного дела: теория и практика. М.: Высшая школа, 2005. 183 с.
8. Алексеева Л.Л. Образовательная деятельность в современном художественном музее: от теории к практике. М.: Международная академия образования, 2021. 170 с.
9. Культурно-образовательная деятельность в музее / под ред. С.Ю. Измайловой. Казань: Национальный музей Республики Татарстан, 2018. 54 с.
10. Калугина Т.П. Художественный музей как феномен культуры. СПб.: Петрополис, 2001. 224 с.
11. Музееведение. Проблемы культурной коммуникации в музейной деятельности : сб. науч. тр. / отв. ред. Б.Ю. Дукельский. М.: НИИ культуры, 1988. 218 с.
12. Музей и общество. Проблемы взаимодействия. Вып. 3 / сост. И.М. Коссова. М.: АПРИКТ РФ, 2001. 202 с.
13. Музей. Образование. Культура. Процессы интеграции. Вып. 2 / сост. И.М. Коссова. М.: ИПРИКТ РФ, 1999. 156 с.
14. Гнедовский М.Б., Дукельский Ю.В. Музейная коммуникация как предмет музееведческого исследования // Музейное дело: музей – культура – общество : сб. науч. тр. / отв. ред. В.Ю. Дукельский. М.: [б. и.], 1992. С. 16–18.
15. Макеева И.А. Культурно-образовательная деятельность музея: содержание и формы // Вестник Костромского государственного университета. Серия: Педагогика. Психология. Социокинетика. 2011. Т. 17. № 4. С. 164–168.

16. Музееведение. На пути к музею XXI века: музейная экспозиция : сб. науч. тр. / ред. М.Т. Майстровская, Н.А. Никишин, Т.П. Поляков. М.: Российский институт культурологии МК РФ и РАН, 1997. 368 с.
17. Нагорский Н.В. Музей как институт социально-культурной деятельности : автореф. дис. ... канд. пед. наук. СПб., 1998. 26 с.
18. Сапанжа О.С. Развитие представлений о музейной коммуникации // Известия Российского государственного педагогического университета им. А.И. Герцена. 2009. № 103. С. 245–252.
19. Гиль А.Ю. Трансформация музея в культуре информационного общества. Томск: Изд-во Томского университета, 2015. 148 с.
20. Зиновьева Ю.В. Стратегии коммуникации музея: 20 лет постсоветской трансформации // Вестник Санкт-Петербургского государственного университета культуры и искусств. 2013. № 3. С. 102–107.
21. Музей как пространство образования: игра, диалог, культура участия / сост. Н. Копелянская, отв. ред. А. Щербакова. М.: [б. и.], 2012. 176 с.
22. Беззубова О.В. Теория музейной коммуникации как модель современного образовательного процесса // Коммуникация и образование : сб. статей / под ред. С.И. Дудника. М.: Санкт-Петербургское философское общество, 2004. С. 418–427.
23. Шеко Е.Д., Сухарев М.И. Основы иконописного рисунка. М.: Изд-во Православного Свято-Тихоновского гуманитарного ун-та, 2014. 95 с.
24. Шеко Е.Д. Проблема канона в современном церковном искусстве // Церковное искусство в современном обществе : сб. статей / ред. Е.Д. Шеко. М.: Изд-во Православного Свято-Тихоновского гуманитарного ун-та, 2015. С. 55–62.
25. Бобров Ю.Г. Основы иконографии древнерусской живописи. СПб.: Мифрил, 1995. 256 с.
26. Пак М.С. Образ Пресвятой Богородицы: от А до Я. СПб.: Издательство Осипова, 2013. 82 с.
27. Колесникова И.А. О феномене музейной педагогики // Художественный музей в образовательном процессе. СПб.: СпецЛит, 1998. С. 6–15.

## References

1. Zuykina, N.S. (comp.) (1961) *Issues of mass scientific and educational work of museums*. Moscow: s.n. (In Russ.)
2. Komarovskaya, E.P. and Akhunov, V.M. (2009) 'Cultural and educational activities of museums and museum pedagogy', *Vestnik Moskovskogo universiteta. Seriya 20 = Bulletin of Moscow University. Series 20. Pedagogical education*, (1), pp. 69–72. (In Russ.)
3. Kossova, I.M. (comp.) (1997) *Cultural and educational activities of museums*. Moscow: IPRIKT RF, Brandes Publ. (In Russ.)
4. Kaulen, M.E. (ed.) (2010) *Museum of Russia*. Moscow: VK Publ. (In Russ.)
5. Lurie, V.G. (ed.) (1975) *Scientific and educational work of museums*. Moscow: s.n. (In Russ.)
6. Stolyarov, B.A. (2007) *Museum in the space of culture and education*. Saint Petersburg: s.n. (In Russ.)
7. Shlyakhtina, L.M. (2005) *Fundamentals of museum management: theory and practice*. Moscow: Vysshaya shkola. (In Russ.)
8. Alekseeva, L.L. (2021) *Educational activities in a modern art museum: from theory to practice*. Moscow: International Academy of Education. (In Russ.)
9. Izmailova, S.Yu. (2018) *Cultural and educational activities in the museum*. Kazan: National Museum of the Republic of Tatarstan. (In Russ.)
10. Kalugina, T.P. (2001) *Art museum as a cultural phenomenon*. Saint Petersburg: Petropolis. (In Russ.)
11. Dukelsky, B.Yu. (ed.) (1988) *Museum studies. Problems of cultural communication in museum activities*. Moscow: Research Institute of Culture. (In Russ.)
12. Kossova, I.M. (ed.) (2001) *Museum and society. Problems of interaction*, issue 3. Moscow: APRIKT RF. (In Russ.)
13. Kossova, I.M. (ed.) (1999) *Museum. Education. Culture. Integration processes*, issue 2. Moscow: IPRIKT RF, 1999. (In Russ.)
14. Gnedovsky, M.B. and Dukelsky, Yu.V. (1992) 'Museum communication as a subject of museological research', in Dukelsky, V.Yu. (ed.) *Museum business: museum – culture – society*. Moscow: s.n., pp. 16–18. (In Russ.)
15. Makeeva, I.A. (2011) 'Cultural and educational activities of the museum: content and forms', *Vestnik Kostromskogo gosudarstvennogo universiteta im. N.A. Nekrasova. Seriya: Pedagogika. Psikhologiya. Sotsial'naya rabota. Yuvenologiya. Sotsiokinetika = Bulletin of the N.A. Nekrasov Kostroma State University. Series: Pedagogy. Psychology. Social Work. Juvenology. Socio-Kinetics*, 17(4), pp. 164–168. (In Russ.)

16. Maistrovskaya, M.T., Nikishin, N.A. and Polyakov, T.P. (eds.) (1997) *Museum studies. On the way to the museum of the 21st century: museum exhibition*. Moscow: Russian Institute of Cultural Studies of the Ministry of Culture of the Russian Federation and the Russian Academy of Sciences. (In Russ.)
17. Nagorsky, N.V. (1998) *Museum as an institution of socio-cultural activities*. Cand. Pedagogical sci. thesis. Abstr. Saint Petersburg. (In Russ.)
18. Sapanzha, O.S. (2009) 'Development of ideas about museum communication', *Izvestiya Rossiyskogo gosudarstvennogo pedagogicheskogo universiteta im. A.I. Gertsena = Izvestia: Herzen University Journal of Humanities & Sciences*, (103), pp. 245–252. (In Russ.)
19. Gil, A.Yu. (2015) *Transformation of the museum in the culture of the information society*. Tomsk: Tomsk University. (In Russ.)
20. Zinovieva, Yu.V. (2013) 'Museum communication strategies: 20 years of post-Soviet transformation', *Vestnik Sankt-Peterburgskogo gosudarstvennogo universiteta kul'tury i iskusstv = Bulletin of Saint Petersburg State University of Culture and Arts*, (3), pp. 102–107. (In Russ.)
21. Kopelyanskaya, N. (comp.) (2012) *Museum as an educational space: play, dialogue, culture of participation*. Moscow: s.n. (In Russ.)
22. Bezzubova, O.V. (2004) 'The theory of museum communication as a model of the modern educational process', in Dudnik, S.I. (ed.) *Communication and education*. Moscow: Saint Petersburg Philosophical Society, pp. 418–427. (In Russ.)
23. Sheko, E.D. and Sukharev, M.I. (2014) *Basics of icon painting*. Moscow: Saint Tikhon's Orthodox University of Humanities. (In Russ.)
24. Sheko, E.D. (2015) 'The problem of the canon in modern church art', in Sheko, E.D. (ed.) *Church art in modern society*. Moscow: Saint Tikhon's Orthodox University of Humanities, pp. 55–62. (In Russ.)
25. Bobrov, Yu.G. (1995) *Fundamentals of the iconography of ancient Russian painting*. Saint Petersburg: Mithril. (In Russ.)
26. Pak, M.S. (2013) *The image of the Blessed Virgin Mary: from A to Z*. Saint Petersburg: Osipov Publishing House. (In Russ.)
27. Kolesnikova, I.A. (1998) 'On the phenomenon of museum pedagogy', Stolyarov, B.A. (ed.) *Art museum in the educational process*. Saint Petersburg: SpetsLit, pp. 6–15. (In Russ.)

#### **Информация об авторе**

*Романова Лариса Александровна, заведующая научно-исследовательским отделом реставрации и охраны памятников культуры, Луганский художественный музей, Луганск, Российская Федерация, romanova\_1959\_new@mail.ru.*

#### **Information about the author**

*Larisa Aleksandrovna Romanova, Head of Research Department of Restoration and Protection of Cultural Monuments, Lugansk Art Museum, Lugansk, Russian Federation, romanova\_1959\_new@mail.ru.*

Автор заявляет об отсутствии конфликта интересов.  
The author declares that there is no conflict of interest.

*Статья поступила в редакцию 14.11.2023; одобрена после рецензирования 07.12.2023; принята к публикации 11.12.2023.*

*The article was received by the editorial board on 14 November 2023; approved after reviewing on 07 December 2023; accepted for publication on 11 December 2023.*