



Научная статья
УДК 7.031.1+902
DOI 10.46748/ARTEURAS.2023.03.002

Художественные формы ледниковой эпохи Сибири как способ самоидентификации человека и общества: предметы персональной орнаментации



Лбова Людмила Валентиновна ^{a, b}

^a Санкт-Петербургский политехнический университет Петра Великого, Санкт-Петербург, Российская Федерация

^b Региональное отделение Урала, Сибири и Дальнего Востока Российской академии художеств в г. Красноярске, г. Красноярск, Российская Федерация

^{a, b} lbova-lv@yandex.ru, <https://orcid.org/0000-0003-4103-7785>, ResearcherID Web of Science: Q-7224-2016, Scopus ID: 6508050731

Аннотация. Исследование древнейших форм мобильного искусства ледниковой эпохи в Сибири позволяет в составе археологических коллекций выделить три группы предметов: персональные (личные) украшения, предметы престижного характера (предметы обмена в том числе), коллекцию объемной скульптуры (антропоморфные и зооморфные образы). Гипотезы, которые ранее предлагались исследователями об эстетической, хозяйственно-бытовой, магико-ритуальной и т.д. функциях древнейшего мобильного искусства (артефактов с признаками художественного творчества), продолжают развиваться на основе новых инструментальных и когнитивных возможностей. В статье предлагается гипотеза понимания предметов личной (персональной орнаментации, или «украшения») как способа самоидентификации или самоописания человека и сообщества. Исследования построены на результатах технико-морфологического, типологического, микроскопического анализа предметов, а также последующих кросскультурных аналогий. Мультидисциплинарные исследования мобильной пластики древнейшего искусства из археологических и этнографических музейных коллекций Сибири и Дальнего Востока представляют возможности реконструкции таких форм творчества как свидетельств самоидентификации (гендерной, социальной, этнокультурной).

Ключевые слова: археология, первобытное искусство, мобильные предметы, каменный век, самоидентификация человека и общества, Сибирь

Благодарности: работа выполнена при поддержке гранта РНФ № 23-28-00140 «Человек в архаичном искусстве Северной Евразии: смена парадигмы» <https://rscf.ru/project/23-28-00140/>.

Для цитирования: Лбова Л.В. Художественные формы ледниковой эпохи Сибири как способ самоидентификации человека и общества: предметы персональной орнаментации // Искусство Евразии [Электронный журнал]. 2023. № 3 (30). С. 22–33.

<https://doi.org/10.46748/ARTEURAS.2023.03.002>. URL: <https://eurasia-art.ru/art/article/view/1029>.

Original article

Artistic forms of the Siberian Ice Age as a way of self-identification of man and society: objects of personal ornamentation

Lyudmila V. Lbova ^{a, b}

^a Peter the Great St. Petersburg Polytechnic University, Saint Petersburg, Russian Federation

^b Branch of the Russian Academy of Arts in Krasnoyarsk “Regional Department of the Urals, Siberia and the Far East of the Russian Academy of Arts in Krasnoyarsk”, Krasnoyarsk, Russian Federation

^{a, b} lbova-lv@yandex.ru, <https://orcid.org/0000-0003-4103-7785>, ResearcherID Web of Science: Q-7224-2016, Scopus ID: 6508050731

Abstract. Research of the oldest forms of Prehistory portable art of the Ice Age in Siberia allows to distinguish three groups of objects: personal jewellery, objects of prestigious character (objects of exchange including), collection of volumetric sculpture (anthropomorphic and zoomorphic images). Hypotheses that were previously proposed by researchers about the aesthetic, household, magic-ritual, etc. functions of the Prehistory portable art (artifacts with signs of artistic creativity) continue to develop on the basis of new instrumental and cognitive capabilities. The paper proposes a hypothesis of understanding personal objects (personal ornamentation, or “decoration”) as a way of self-identification or self-description of a person and a community. The research is based on the results of technical-morphological, typological, microscopic analysis of objects, and subsequent cross-cultural analogies. Multidisciplinary studies of the mobile plastics of Prehistory art from the archaeological and ethnographic museum collections of Siberia and the Far East present the possibility of reconstructing such forms of creativity as evidence of self-identification (gender, social, ethno-cultural).

Keywords: Archaeology, primitive art, mobile objects, Stone Age, self-identification of man and society, Siberia

Acknowledgements: the research was supported by the grant of the Russian Science Foundation No. 23-28-00140 “Man in the archaic art of Northern Eurasia: a paradigm shift” <https://rscf.ru/project/23-28-00140/>.

For citation: Lbova, L.V. (2023) ‘Artistic forms of the Siberian Ice Age as a way of self-identification of man and society: objects of personal ornamentation’, *Iskusstvo Evrazii = The Art of Eurasia*, (3), pp. 22–33. doi:10.46748/ARTEURAS.2023.03.002 . Available from: <https://eurasia-art.ru/art/article/view/1029>. (In Russ.)

Введение

Феномен первобытного искусства, причины его появления, формы и смыслы относят к явлениям фундаментального характера, и рассматриваются они наравне с проблемами появления человека и его культуры в целом. Исследование мобильного (портативного) искусства первобытности в высокой степени информативно и может помочь в решении ряда научных задач не только в области археологии и палеоискусствоведения, но и социальной

антропологии и этнологии. Реконструкция форм и методов самоидентификации человека/общества на границе природного и человеческого является одним из актуальных трендов современного гуманитарного знания в целом. В наш круг интересов попадают все известные формы мобильного искусства (украшения, предметы престижа, объемная и плоская скульптура). В этой статье в рамках обозначенной гипотезы и понимания художественного творчества не только как способа

передачи информации, реализации эстетических потребностей, проявления вероятных ритуальных или иных практик, но и как формы самоописания, самоидентификации личности или сообщества, наше внимание сосредоточено на категории «персональные», или «личные», украшения.

Коллекции мобильного искусства верхнего палеолита Сибири, представленные как сериями предметов из бивня, рога, кости, поделочного камня, которые демонстрируют высокий уровень художественного творчества и интеллекта палеолитических мастеров, так и единичными (индивидуальными) предметами, однозначно признаются первыми сигналами становления культуры человека современного физического типа. Орнаментальные композиции и серии личных украшений (подвески, браслеты, диадемы, кулоны, бусины и т.д.) позволяют в настоящее время более определенно высказаться о функции и назначении первобытного искусства, или того феномена, под которым современные исследователи понимают этот массив данных в контексте древних культур Евразии.

В последнее десятилетие сформировались совершенно иные подходы, в том числе в области понимания феномена первобытного искусства и его функции в социальном контексте. Например, большой шаг вперед был сделан на основе микроскопических исследований с помощью цифрового оборудования. Трасологические исследования (как следов различных инструментов на поверхности предмета, так и следов утилизации, использования предмета в жизни людей) с привлечением собственных экспериментальных опытов позволили предложить «технологическую» классификацию предметов древнего искусства, которая опирается на хронологическую периодизацию контекста в целом. Изучение этих же предметов с помощью электронных микроскопов более высокого разрешения (до 40–1000 крат) позволяет выявить не только следы технологии производства, но и зафиксировать зону окрашивания и структуру красок на поверхности изделий. На более тонком уровне электронные микроскопы позволяют установить полный спектр, состав и структуру красочного слоя (метод SEM-EDX — электронная микроскопия с дисперсионным рентген-анализатором и кристаллооптические исследования).

Предметы персональной орнаментации являются наиболее яркой и выразительной формой знакового или символического поведения. Существование артефактов, интерпретируемых как персональные украшения в период 120–70 тыс. л. н., доказывает появление знакового комплекса в переходный период от среднего к раннему верхнему палеолиту на территории Африки [1; 2]. Около 40–50 тыс. л. н. они снова появляются, причем почти

одновременно как в Африке, на Ближнем Востоке, так и впервые в Северной Евразии и в Австралии [2; 3; 4; 5]. Персональные (личные, нательные) украшения можно определить как форму древнейшей символической коммуникации, наделенной «качественными характеристиками личной и культурной идентификации» и выраженной через систему знаков, образующих предметно-образный ряд [1; 4; 5; 6; 7; 8]. Любые «изобразительные символы выступают как средство социальной коммуникации, имеющие адаптивное значение, и играют определенную роль в жизнеобеспечении и структуре верхнепалеолитических сообществ» [3; 5; 7]. Современные исследования, ориентированные на признание мозаичной картины культур Сибири и Северной Азии в эпоху палеолита, актуализируют проблему выявления специфики самоидентификации древнейших сообществ. Личные (персональные) украшения лучше всего отражают возможное древнейшее палеокультурное разнообразие археологических локаций и подробно представлены нами ранее в информационной системе [4; 5].

Материалы и основные результаты исследования

В Сибири коллекции из многослойных археологических объектов, датируемые начальным этапом верхнего палеолита (45–50 – 40 тыс. л. н.), таких как Денисова пещера, Кара-Бом, Усть-Канская пещера (на Алтае), Хотык, Подзвонкая, Каменка, Толбага (Забайкалье) и др., представляют наиболее древние разнообразные по форме изделия, которых на сегодня известно более 200 ед. [9; 10]. В коллекции выделены две группы изделий: модифицированные природные формы (необработанные гальки, зубы животных, кости со сверлением) и намеренно изготовленные, объемные, в т.ч. явно являющиеся украшениями, элементами одежды или предметами престижа.

В первой группе (модифицированные природные формы) выделяются «украшения» из зубов животных, кости, бивня мамонта, раковин моллюсков, скорлупы яиц крупных птиц. Отмечаются перфорированные резцы животных (марала, лося, волка, лисы, грызунов). Другой вариант — необработанные гальки с отверстиями для крепления — известны в синхронных комплексах Денисовой Пещеры, Хотыка и др. В составе коллекций представлены просверленные небольшие гальки из различных сортов поделочного камня (талькитов, серпентенинов, хлоритолита, агальматолита и др.).

Вторую группу — изготовленных намеренно изделий — составляют круглые и квадратные плоские бусины-нашивки из бивня, бусины-пронизки и подвески, как орнаментированные поперечными насечками, так и без орнамента, изготовленные из бивня, трубчатых костей птиц, скорлупы яиц страуса,

1. Украшения ранней стадии верхнего палеолита

из пещер Денисова
(1, 2, 5–13, 16, 17, 21–28,
30, 46), Усть-Канская (15)
и Малояломанская (19),
стоянок Хотык (3, 31–33,
36, 37, 43), Подзвонкая
(4, 35, 42), Усть-Каракол
(18), Герасимова I (20, 29,
44, 47), Малая Сья (34,
38–40), Каменка (14, 41),
Мамоны II (45, 48)
и Щапова I (49).

Источник: [10, рис. 116]



раковин речных моллюсков и мягких пород камня. Все предметы имеют заполированную поверхность (памятники Денисова Пещера, Кара-Бом, Каменка, Хотык, Подзвонкая, Толбага и др.; рис. 1).

В Забайкалье при раскопках многослойного местонахождения Хотык (уровень 2 и 3, возраст которых 26–30, 35–45 тыс.л.н. соответственно) была сформирована уникальная в своем роде коллекция

изделий, определяемых как предметы персональной орнаментации, представленная подвесками из камня, в том числе «рогатыми» подвесками из различных пород талька, пронизками из кости, каменными дисками, подвесками из овальных пришлифованных галек, бусинами округлой формы с отверстием в центре. Имеются фрагменты крупных изделий из камня мягких сортов округлой и подтреугольной



2. Украшения средней и поздней стадий

верхнего палеолита:

стоянок Янская (1, 4–8, 12, 17, 24, 26–28), Усть-Кова (2, 3, 9, 11, 13, 32), Ушки (10, 14–16, 18–22), Мальта (23, 25, 30, 31, 33–36), Афонтова Гора-2 (29).

Источник: [10, рис. 117]

формы с отверстиями. Выделена особая группа изделий С-образной формы из поделочного камня различного цвета (белого, розового, черного) с эффектом иризации (рис. 1 — 32, 33, 36, 37, 43).

На развитой стадии верхнего палеолита (25-35 – 15-20 тыс.л.н.) отмечается изменение форм и вторичное декорирование самих предметов (рис. 2).

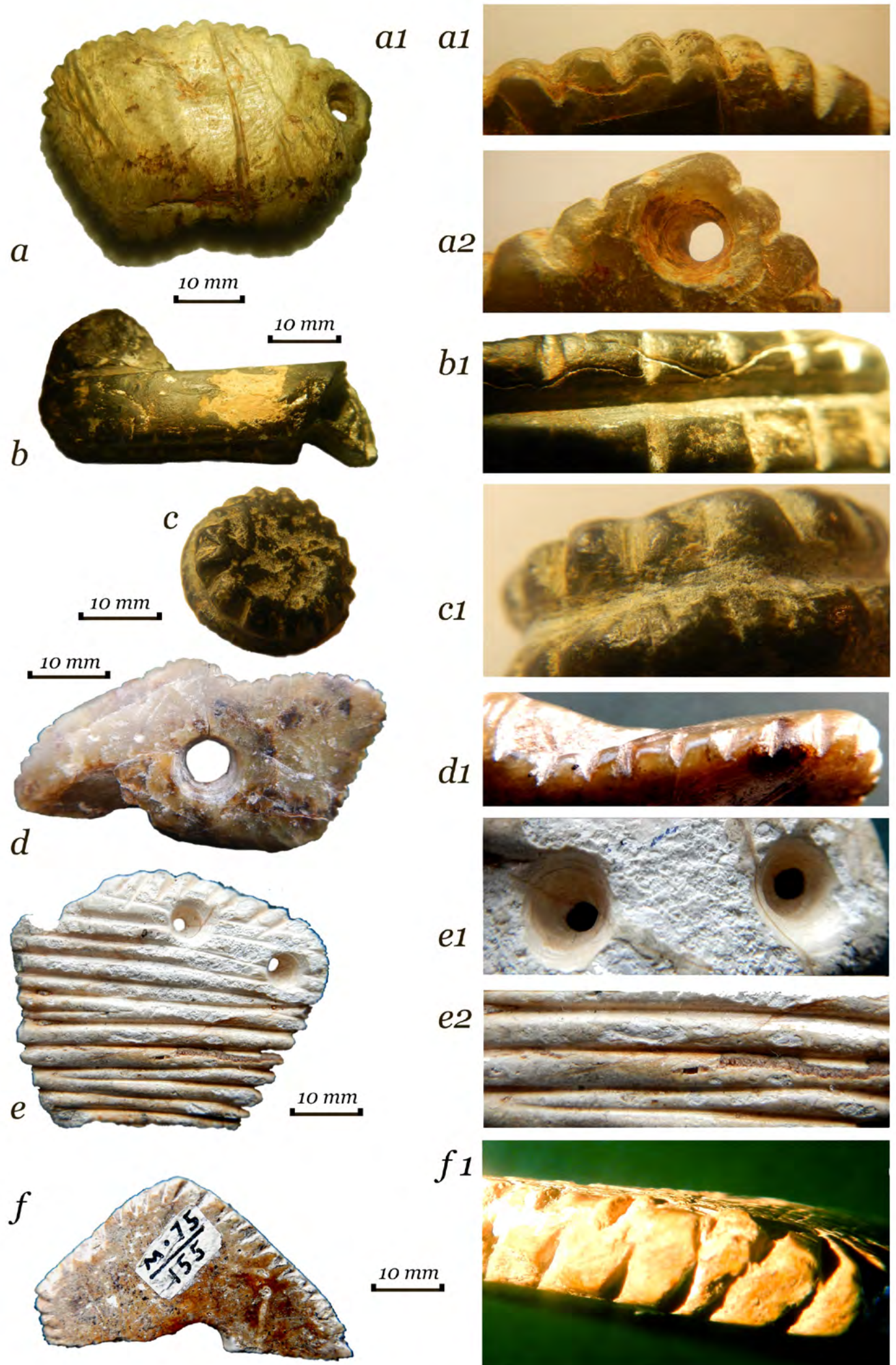
Появляются геометрические формы (овальные, круглые, квадратные, треугольные и фигурные изделия). На некоторых предметах выделена орнаментированная зона либо выполнен орнамент по краю изделия насечками (рис. 3).

Наиболее ярким образцом из коллекции Хотыка является небольшое изделие цилиндрической

3. Технологический анализ приемов орнаментации.

Переселенческий пункт (Герасимова-1) (a),
 Мамоны II (б, с),
 Малая Сья (d, e, f).
 Следы работы ножа (a1, b1, c1, d1),
 развертки (с1),
 ручная дрель (a2, e1, f1),
 резчика (e2)
 на поверхности артефактов.

Источник: [11, рис. 3]



формы из светло-зеленого талька, с крупным отверстием в верхней части (уровень 2) (рис. 4). Изделие зонировано тонкой гравировкой, орнаментально выделена «головка» с радиальными линиями; поясок в средней части и V-образный знак ниже пояса, там же зафиксированы параллельные нарезки. Очевидно, изделие было натерто охрой или имело контакт с окрашенными предметами, о чем свидетельствуют частицы вещества, сохранившиеся в низком рельефе орнамента [11].

В ранних верхнепалеолитических культурах Прибайкалья известны орнаментированные изделия, не диагностируемые в функциональном отношении. Часть из них имеет орнаментацию регулярными нарезками по краю: находки в комплексах Военного Госпиталя, Переселенческого пункта (стоянка Герасимова 1), Мамоны-2 и Щапово (рис. 2 — 14–16, 19, 21, 45, 47–49). Уникальной является подвеска из зеленоватого агальматолита с Переселенческого пункта с пояском и украшением внешнего края регулярными насечками, имеющая нестандартную, фигурную форму (рис. 3 — а) [10; 12].

Следует отметить серию предметов из сибирского комплекса, имеющих фигурную форму (Малая Сья, Переселенческий пункт, Хотык). Подобная форма находит аналогии в европейских комплексах верхнего палеолита и ассоциируется с женским образом [13; 14; 15; 16]. Нами предполагается раскрытие темы в следующей публикации.

Отдельный интерес вызывает богатая и разнообразная по составу коллекция Янской стоянки, представленная круглыми бусинами из бивня мамонта, пронизками с кольцевой нарезкой (из костей зайца или песца), подвесками из зубов животных (песца, волка, лошади, бизона, северного оленя) с отверстием или кольцевой нарезкой для крепления, изделиями из бивня мамонта или камня (окаменевшего битума) (рис. 2 — 1, 4–8, 12, 17, 24, 26–28). Часть предметов окрашена минеральным красителем красного цвета из полимиктового песчаника. Следует выделить подвеску с двойной круговой нарезкой из янтаря. Янтарь известен на Новосибирских островах, на современном морском побережье и удален от памятника на несколько сот километров. Встречаются также орнаментированные налобные обручи (диадемы) плосковыпуклые в сечении, близкие к Мальтинским. Орнамент состоит из штрихов и точек, расположенных параллельно краю предмета; реже встречается линейно-волнистое расположение узора. В отдельных случаях имеются сложные геометрические композиции, образованные из прямоугольников [17].

Следует отметить полную идентичность по форме, технологии и материалу отдельных

предметов среди сибирских памятников с известными европейскими и ближневосточными материалами [4; 5; 6; 7; 18; 19; 20].

Большое разнообразие форм изобразительной деятельности наблюдается в археологических собраниях более поздней эпохи — классической стадии верхнего палеолита в Сибири (23–25 – 18–19 тыс. л. н.) — в памятниках Мальта, Буреть, Усть-Кова, Лиственка, Афонтова Гора, Шестаково и др. (рис. 2 — 2, 3, 9, 11, 13, 23, 25, 29–33, 36). Как в Мальтинской коллекции, так и в других, синхронных ей, имеется большое количество бусин и подвесок разнообразных форм, изготовленных из различных материалов (рога оленя, бивня, поделочного камня). Наиболее известно Мальтинское ожерелье из детского погребения, сохранившее свое первоначальное (инситу) положение. Украшение состоит из крупной центральной и 6 боковых восьмеркообразных подвесок, а также 120 круглых плоских бусинок, как имеющих следы пришивания, так и без таковых (рис. 2 — 31). Отдельно отмечаются цилиндрические бусы из рога северного оленя; бусинки-пронизки из трубчатых костей птиц и грызунов. К числу бусин также могут быть отнесены просверленные позвонки рыб, различные по размерам, кристаллы полевого шпата с пропилами для подвешивания.

В Мальтинской коллекции встречаются различные по форме подвески из бивня — треугольные, округлые, орнаментированные и неорнаментированные. Здесь также присутствуют изделия иного типа — предметы без отверстия, но с зарубками или с плечиками для подвешивания или крепления на продолговатых, узких, окатанных галечках змеевика, волокнистого гипса или на кубических кристаллах полевого шпата, кальцита. Для крепления в последнем случае по центральной части или близ одного конца ножом нарезаны глубокие круговые бороздки [9; 10; 21].

В этом же комплексе встречены фрагменты и целые экземпляры плечевых и кистевых браслетов. В качестве браслетов использовались узкие изогнутые пластинки из бивня мамонта, орнаментированные и неорнаментированные, на концах которых имеются круглые отверстия, очевидно для крепления, диаметром около 4–5 см. Имеются фрагменты крупных плечевых браслетов из богхеда и бивня, внешний диаметр которых достигал более 10 см. Подтверждение именно такой манеры расположения браслета найдено на скульптуре взрослой женщины — на левой руке, выше локтя видны две поперечные линии, интерпретируемые нами как изображение плечевого браслета [9]. Именно в такой позиции (по центру плеча) известны графические изображения плечевых браслетов чукчей, которые носят на голое тело (в том числе кожаные ремешки, бечева из сухожилий, к которым могут подвешиваться бусинки) [22].

4. Антропоморфная
подвеска Хотык,
уровень 2 (увеличение 7х)



Другие памятники классической и поздней стадии верхнего палеолита Сибири (Каштанка, Усть-Кова, Красный Яр, Малтат, Сабаниха, Усть-Кяхта и др.) демонстрируют некоторый упадок творчества и содержат стандартный набор изделий, не требующих особого мастерства при изготовлении: небольшие бусины и бусины-пронизки из бивня, скорлупы или мягкого поделочного камня, на которых в отдельных случаях сохранились следы пришивания. Из модифицированных природных форм представлены просверленные резцы северного оленя, марала, хищников. В Усть-Ковинской коллекции имеются предметы и сложной формы, восьмеркообразные изделия и браслеты из бивня [9; 23; 24; 25].

В памятниках финального палеолита Западной Сибири изделия, обозначенные как личные украшения, известны в коллекциях Чернозерья и Шестаково. Например, обломки диадемы из Чернозерья-2 с частично сохранившимся орнаментом в виде характерных зигзагов и параллельных линий, V-образных знаков и фрагменты аналогичных изделий. Дополнительно следует отметить и костяные геометрические подвески, изготовленные из плоских костей [26].

В Восточной Сибири единичные образцы украшений финального палеолита были найдены при раскопках Верхоленской Горы (в районе г. Иркутска), Ошурково (близ г. Улан-Удэ), Афонтовой Горы (г. Красноярск) [23; 24]. Богатая коллекция украшений различных форм, изготовленных из разнообразных материалов, происходит из нижних слоев стоянки Афонтова Гора 2 (г. Красноярск). Украшения представлены разнообразными подвесками и бусинами. Они изготовлены из камня, кости и клыков мелких животных и насчитывают более сотни экземпляров. Наибольший интерес представляет диск из агальматолита розового цвета с биконическим отверстием диаметром 4,2 см и толщиной 1,5 см. Данное изделие, очевидно, являлось подвеской, так как около отверстия имеются характерные следы сглаженности от продетого шнура. Кроме того, изделие орнаментировано: ряд насечек нанесен по краю диска на обеих сторонах; плоские поверхности изделия покрыты мелкими и длинными штрихами и две зарубки находятся около отверстия. Имеется еще 8 подвесок меньшего размера, изготовленных из агальматолита. По форме изделия аналогичны диску — они плоские и округлой формы, диаметром 0,9–1,8 см. Отверстие у больших подвесок просверлено в центре, у средних и малых ближе к краю [25].

Таким образом, на финальном этапе палеолита широко распространены украшения из бивня: подвески, бусины, браслеты и диадемы. В целом продолжают использоваться такие материалы, как камень, кость, зубы животных. Изделия из раковин моллюсков и скорлупы яиц страуса на данном этапе встречаются редко, в основном в южных районах Сибири, близких к Монголии. Отмечается, что методы производства таких изделий остаются прежними, но расширяется разнообразие форм украшений, появляются граненые и шлифованные формы. Орнаментация изделий усложняется и получает большее распространение, однако элементы орнамента минимизированы: регулярные насечки, радиальные штрихи, ряды волнистых линий, ряды ямок. Ограничение орнаментации на малых формах полностью компенсируется на широких поверхностях — бляхах, диадемах [9; 10].

Обсуждение

Однозначно признается связь между ранними формами художественной деятельности и «верхнепалеолитической революцией», хотя не во всех случаях это понятие строго ограничено по хронологии в региональном контексте [2; 3; 4; 5; 6; 7; 18; 27]. Вероятно, для первобытного сознания характерно стремление одушевлять и очеловечивать природу, что находит в этой концепции свое логическое завершение. Природа наделяется понятными человеку качествами и атрибутами, с простыми объяснениями и архетипами религиозно-мифологического контекста. Модель мира в эпоху позднего палеолита, возможно, представлялась единым целостным организмом, обобщенным с человеком мифологическим (или пралогическим) образом. Поэтому маркирование отдельных, наиболее важных частей тела дополнительными знаками и способами (скарификация, татуаж, «украшения») рассматривается в контексте первобытного осознания, понимания человеком самого себя и его места в природе и в обществе [8; 28; 29].

Картина мира как представление человека о мире и его устройстве в архаических сообществах, которые жили в условиях сурового климата ледниковой эпохи, могла быть сконструирована на основе простых и устойчивых архетипов. Предполагается, что как в эпоху позднего плейстоцена (верхнего палеолита по археологической периодизации), так и у большинства северных традиционных культур в рамках общего экофильного поведения мир был разделен на части: мир природы, населенный духами, мир людей и мир животных.

Как известно, существует несколько способов конструирования картины мира:

1. Эмпирический способ, основанный на опыте, наблюдении и эксперименте, позволяет получить информацию о мире и его свойствах.
2. Мифологический способ базируется условно на религиозных, мифологических и фольклорных представлениях о мире.
3. Философский способ включает в себя первые натурфилософские концепции, которые могут быть использованы для построения картины мира.
4. Эстетический способ использует художественные произведения и другие формы искусства для создания образа мира.

Последний вариант, эстетический способ создания картины мира, демонстрирует подход, который основывается на использовании художественных средств и приемов для создания изображения мира вокруг человека. Этот способ позволяет художникам выражать свои мысли и чувства через создание визуальных образов, которые могут быть интерпретированы

зрителем. Отсюда необходимость и значимость маркировки частей тела человека и перенесение этой же структуры на изображение (в том числе и стилизованное), сюда могут быть отнесены описанные выше изделия из камня из коллекций Малой Сыи, Хотыка, Переселенческого Пункта (или Стоянки Герасимова).

Использование эстетического подхода к созданию картины мира позволяет мастеру передавать идеи и мысли через визуальные образы, что делает произведения более доступными и понятными для зрителя. Кроме того, этот подход помогает развивать воображение и креативность, а также способствует формированию эстетических вкусов и предпочтений в конкретном социуме, закрепляя их в традицию.

Заключение

Палеолитические культуры Сибири представляют уникальные формы мобильного искусства, характеризующие культурные феномены и художественные традиции древнего населения. Установлено, что форма изделия прочно связана с характером заготовки, т.е. формировала и конечный продукт. Орнаментация, гравировки, окрашивание несут определенную эстетическую функцию — способствуют зрительному восприятию предмета и его узнаванию, интерактивному прочтению изображения, его природы в рамках определенной культуры восприятия.

Кроме того, эта категория археологических предметов играет важную роль для исследования взаимодействий между носителями культурных комплексов. Этнографические исследования показывают, что связки бусин, ожерелья (в том числе бисероплетение), шрамирование (скарификация), татуировка, одежда, прически воспринимаются членами традиционных обществ как идентификатор личности, ее положения в пределах группы или маркер границы данной группы с соседними сообществами [6]. Этнические (культурные) аспекты производства основаны на соблюдении правил, технологий и элементов в определенных комбинациях для конкретных типов в одной или в нескольких соседних или родственных группах. Они могут быть определены и как маркеры пола, возраста, родственной группы, престижности, социального положения или могут быть использованы в качестве инструментов обмена информацией и т.д. [2; 4; 5; 8 и др.]. Персональные украшения (или их системы), используемые способы составления элементов вносят свой вклад в формирование ментальности, в том числе и неумышленно, разделяются всеми членами сообщества, помогают отличать конкретную группу или сообщество.

Список источников

1. D'Errico F., Vanhaeren M. Evolution or revolution? New evidence for the origin of symbolic behaviour in and out of Africa // *Rethinking the human revolution: new behavioural and biological perspectives on the origin and dispersal of modern humans* / eds. P. Mellars, K. Boyle, O. Bar-Yosef, C. Stringer Chris. Cambridge: McDonald Institute Monographs, 2007. P. 275–286.
2. White R. Systems of personal ornamentation in the Early Upper Palaeolithic: methodological challenge and new observations // *Rethinking the human revolution: new behavioural and biological perspectives on the origin and dispersal of modern humans* / eds. P. Mellars, K. Boyle, O. Bar Yosef, C. Stringer. Cambridge: McDonald Institute Monographs, 2007. P. 287–302.
3. Barton C.M., Clark G.A., Cohen A.E. Art as information explaining Upper Paleolithic art in Western Europe // *World Archaeology*. 1994. Vol. 26. № 2. P. 185–207.
4. Lbova L. Personal ornaments as markers of social behavior, technological development and cultural phenomena in the Siberian early upper Paleolithic // *Quaternary International*. 2020. Vol. 573. P. 4–13. <https://doi.org/10.1016/j.quaint.2020.05.035>.
5. Rybin E.P. Tools, beads, and migrations, specific cultural traits in the Initial Upper Palaeolithic of southern Siberia and Central Asia // *Quaternary International*. 2014. Vol. 347. P. 39–52. <https://doi.org/10.1016/j.quaint.2014.04.031>.
6. Vanhaeren M. The beauty of beads: from prehistory to present day. Art as behavior (an ethnological approach to visual and verbal art, music and architecture) // *Hanse Studies*. 2014. Vol. 10. P. 273–290.
7. Álvarez Fernández E., Jöris, O. Personal ornaments in the Early Upper Palaeolithic of Western Eurasia: an evaluation of the record // *Eurasian Prehistory*. 2007. Vol. 5. № 2. P. 31–44.
8. Hodder I. *The meaning of the things: material culture and symbolic expression*. London: Harper Collins. 1991. 265 p.
9. Лбова Л.В., Волков П.В. Древнейшее искусство Сибири (технологии, формы, символы). СПб.: Политех-пресс, 2021. 149 с. (сер. Формы знакового поведения в палеолите). <https://doi.org/10.18720/SPBPU/2/i21-214>.
10. История Сибири. Т. 1: Каменный и бронзовый век / отв. ред. М.В. Шуньков. Новосибирск: Изд-во ИАЭТ СО РАН, 2022. 660 с.
11. Lbova L.V., Volkov P.V. Innovations of the Asian Upper Paleolithic: an artifact with geometric ornamental decoration (Siberia, Russia) // *A life dedicated to the Paleolithic studies in honorem Marin Cârciumară* / ed.: Ovidiu Cîrstina, Elena-Cristina Nițu. Târgoviște: Cetatea de scaun, 2022. С. 139–152.
12. Когай С.А., Роговской Е.О. Орнаментированные предметы из раскопок палеолитического местонахождения Мамоны II (Иркутск) // *Известия ИГУ. Серия «Геоархеология. Этнология. Антропология»*. 2013. № 1. С. 62–70.
13. Ларичев В.Е. Колесо времени: Солнце, Луна и древние люди. Новосибирск: Наука, 1986. 175 с.
14. Ларичев В.Е., Липнина Е.А., Медведев Г.И., Когай С.А. Ангарский палеолит: у истоков «художественного творчества» ранних Homo Sapiens Восточной Сибири и начало обретения ими протонаучных знаний о природе // *Вузовская научная археология и этнология Северной Азии. Иркутская школа 1918–1937 гг.* Иркутск: Амтера, 2009. С. 249–264.
15. Лбова Л.В., Кулик Н.А., Волков П.В., Барков А.В., Ванхарен М., Марченко Д.В., Ковалёв В.С. Технология обработки «экзотических» минеральных ресурсов в позднем палеолите Южной Сибири (по материалам местонахождения Малая Сья) // *Stratum plus*. 2018. № 1. С. 199–214.
16. Cârciumară M., Anita E.-C., Goutas N. The engraved stone pendant from Poiana Ciresului-Piatra Neamt, Romania. New contributions to the understanding of symbolic behavior in Gravettian // *Archaeology, Ethnology and Anthropology of Eurasia*. 2016. Vol. 44. № 4. P. 35–45. <https://doi.org/10.17746/1563-0110.2016.44.4.035-045>.
17. Pitulko V.V., Pavlova E.Y., Nikolsky P.A. Mammoth ivory technologies in the Upper Palaeolithic: a case study based on the materials from Yana RHS, Northern Yana-Indighirka lowland, Arctic Siberia // *World Archaeology*. 2015. № 47. P. 333–389. <https://doi.org/10.1080/00438243.2015.1030508>.
18. Деревянко А.П. Переход от среднего к верхнему палеолиту и проблема формирования Homo sapiens sapiens в Восточной, Центральной и Северной Азии. Новосибирск: Изд-во ИАЭТ СО РАН, 2009. 328 с.
19. Деревянко А.П., Рыбин Е.П. Древнейшие проявления символической деятельности палеолитического человека на Горном Алтае // *Археология, этнография и антропология Евразии*. 2003. № 3 (15). С. 27–50.
20. Лбова Л.В., Ванхаерен М. Системы персональной орнаментации в контексте вариативности культур раннего верхнего палеолита Евразии // *Археология Южной Сибири*. Т. 25. Кемерово: КГПУ – ИАЭТ, 2011. С. 36–40.
21. Герасимов М.М. Палеолитическая стоянка Мальта (раскопки 1956–1957 гг.) // *Советская этнография*. 1958. № 3. С. 28–52.

22. Богораз В.Г. Материальная культура чукчей. М.: ГРВЛ. 1991. 224 с.
23. Абрамова З.А. Палеолитическое искусство на территории СССР. М.–Л.: Изд-во Акад. наук СССР, 1962. 86 с. (Свод археологических источников. Вып. А4-3).
24. Береговая Н.А. Палеолитические местонахождения СССР (1958–1970 гг.) / под ред. П.И. Борисковского. Л.: Наука, 1984. 171 с.
25. Дроздов Н.И., Артемьев Е.В. Палеолит Афонтовой Горы: последние данные — новые вопросы // Археология, этнография и антропология Евразии. 2007. № 1. С. 39–45.
26. Генинг В.Ф., Петрин В.Т. Позднепалеолитическая эпоха на юге Западной Сибири. Новосибирск: Наука, 1985. 88 с.
27. Вишняцкий Л.Б. Информационный взрыв и изобразительная деятельность // Археология, этнография и антропология Евразии. 2005. № 1 (21). С. 51–54.
28. Mellars P. The impossible coincidence a single — species model for the origins on modern human behavior in Europe // *Evolutionary Antropology*. 2005. № 14. P. 12–27.
29. Vanhaeren M. The evolutionary significance of bead making and use // *From tools to symbols* / eds. F. d’Errico, L. Backwell. Johannesburg: Wits University Press, 2005. P. 525–535.

References

1. D’Errico, F. and Vanhaeren, M. (2007) ‘Evolution or Revolution? New evidence for the origin of symbolic behaviour in and out of Africa’, in Mellars, P., Boyle, K., Bar-Yosef, O. and Stringer Chris, C. (eds.) *Rethinking the human revolution: new behavioural and biological perspectives on the origin and dispersal of modern humans*. Cambridge: McDonald Institute Monographs, pp. 275–286.
2. White, R. (2007) ‘Systems of personal ornamentation in the Early Upper Palaeolithic: methodological challenge and new observations’, in Mellars, P., Boyle, K., Bar-Yosef, O. and Stringer Chris, C. (eds.) *Rethinking the human revolution: new behavioural and biological perspectives on the origin and dispersal of modern humans*. Cambridge: McDonald Institute Monographs, pp. 287–302.
3. Barton, C.M., Clark, G.A. and Cohen, A.E. (1994) ‘Art as information explaining Upper Paleolithic art in Western Europe’, *World Archaeology*, 26(2), pp. 185–207.
4. Lbova, L. (2020) ‘Personal ornaments as markers of social behavior, technological development and cultural phenomena in the Siberian early upper Paleolithic’, *Quaternary International*, 573, pp. 4–13. doi:10.1016/j.quaint.2020.05.035.
5. Rybin, E.P. (2014) ‘Tools, beads, and migrations, specific cultural traits in the Initial Upper Palaeolithic of southern Siberia and Central Asia’, *Quaternary International*, 347, pp. 39–52. doi:10.1016/j.quaint.2014.04.031.
6. Vanhaeren, M. (2014) ‘The beauty of beads: from prehistory to present day. Art as behavior (an ethnological approach to visual and verbal art, music and architecture)’, *Hanse Studies*, 10, pp. 273–290.
7. Álvarez Fernández, E. and Jöris, O. (2007) ‘Personal ornaments in the Early Upper Palaeolithic of Western Eurasia: an evaluation of the record’, *Eurasian Prehistory*, 5(2), pp. 31–44.
8. Hodder, I. (1991) *The meaning of the things: material culture and symbolic expression*. London: Harper Collins.
9. Lbova, L.V. and Volkov, P.V. (2021) *The oldest art of Siberia (technologies, forms, symbols)*. Saint Petersburg: Politekh-press. doi: 10.18720/SPBPU/2/i21-214. (In Russ.)
10. Shunkov, M.V. (ed.) (2022) *History of Siberia. Vol. 1: Stone and Bronze Age*. Novosibirsk: Institute of Archaeology and Ethnography SB RAS. (In Russ.)
11. Lbova, L.V. and Volkov, P.V. (2022) ‘Innovations of the Asian Upper Paleolithic: an artifact with geometric ornamental decoration (Siberia, Russia)’, in Ovidiu, C. and Nițu, E.-C. (eds.) *A life dedicated to the Paleolithic studies in honorem Marin Cârciumaru*. Târgoviște: Cetatea de scaun, pp. 139–152.
12. Kogay, S.A. and Rogovskoy, E.O. (2013) ‘Ornamented Items of the Mamony II Paleolithic Site (Irkutsk)’, *Izvestiya Irkutskogo gosudarstvennogo universiteta = Bulletin of the Irkutsk State University. Geoarchaeology, Ethnology, and Anthropology Serie*, (1), pp. 62–70. (In Russ.)
13. Larichev, V.E. (1986) *The Wheel of Time: The Sun, Moon, and Ancient Humans*. Novosibirsk: Nauka. (In Russ.)
14. Larichev, V.E., Lipnina, E.A., Medvedev, G.I. and Kogay, S.A. (2009) ‘Angara Paleolithic: The beginnings of arts and scientific conceptualization of early Homo Sapiens in the East Siberia’, *High-school scientific archaeology and ethnology of the Northern Asia. Irkutsk scientific school in 1918–1937*. Irkutsk: Amtera, pp. 249–264. (In Russ.)

15. Lbova, L.V., Kulik, N.A., Volkov, P.V., Barkov, A.V., Vanharen, M., Marchenko, D.V. and Kovalev, V.S. (2018) 'Technology of working with "exotic" mineral resources in the upper palaeolithic of South Siberia (based on the materials of Malaya Syia)', *Stratum plus*, (1), pp. 199–214. (In Russ.)
16. Cârciumaru, M., Nitu, E.-C. and Goutas, N. (2016) 'The engraved stone pendant from Poiana Ciuresului-Piatra Neamt, Romania. New contributions to the understanding of symbolic behavior in Gravettian', *Archaeology, Ethnology and Anthropology of Eurasia*, 44(4), pp. 35–45. doi:10.17746/1563-0110.2016.44.4.035-045.
17. Pitulko, V.V., Pavlova, E.Y. and Nikolsky, P.A. (2015) 'Mammoth ivory technologies in the Upper Palaeolithic: a case study based on the materials from Yana RHS, Northern Yana-Indighirka lowland, Arctic Siberia', *World Archaeology*, (47), pp. 333–389. doi:10.1080/00438243.2015.1030508.
18. Derevianko, A.P. (2009) *The Middle to Upper Paleolithic transition and formation of Homo sapiens sapiens in Eastern, Central and Northern Asia*. Novosibirsk: Institute of Archaeology and Ethnography SB RAS. (In Russ.)
19. Derevianko, A.P. and Rybin, E.P. (2003) 'The earliest representations of symbolic behaviour by paleolithic humans in the Altai Mountains', *Archeology, Ethnography and Anthropology of Eurasia*, (3), pp. 27–50. (In Russ.)
20. Lbova, L.V. and Vanhaeren, M. (2011) 'Systems of personal ornamentation in the context of variability of cultures of the Early Upper Paleolithic of Eurasia', *Archeology of Southern Siberia*, vol. 25. Kemerovo: KGPU – IAET, pp. 36–40. (In Russ.)
21. Gerasimov, M.M. (1958) 'The Paleolithic site Malta: excavations of 1956–1957', *Sovetskaya etnografiya = Soviet Ethnography*, (3), pp. 28–52. (In Russ.)
22. Bogoraz, V.G. (1991) *The material culture of the Chukchi*. Moscow: Glavnaya redaktsiya vostochnoy literatury. (In Russ.)
23. Abramova, Z.A. (1962) *Paleolithic art in the territory of the USSR*. Moscow – Leningrad: Academy of Sciences of the USSR. (In Russ.)
24. Beregovaya, N.A. (1984) *Paleolithic localities in the USSR (1958–1970)*. Leningrad: Nauka. (In Russ.)
25. Drozdov, N.I. and Artemyev, E.V. (2007) 'The Paleolithic site of Afontova Gora: Recent findings and new issues', *Archeology, Ethnography and Anthropology of Eurasia*, (1), pp. 39–45. (In Russ.)
26. Gening, V.F. and Petrin, V.T. (1985) *The Late Paleolithic Epoch in the South of Western Siberia*. Novosibirsk: Nauka. (In Russ.)
27. Vishnyatsky, L.B. (2005) 'Information explosion and visual activity', *Archeology, Ethnography and Anthropology of Eurasia*, (1), pp. 51–54. (In Russ.)
28. Mellars, P. (2005) 'The impossible coincidence a single — species model for the origins on modern human behavior in Europe', *Evolutionary Antropology*, (14), pp. 12–27.
29. Vanhaeren, M. (2005) 'The evolutionary significance of bead making and use', in D'Errico, F. and Backwell, L. (eds.) *From tools to symbols*. Johannesburg: Wits University Press, pp. 525–535.

Информация об авторе

Лбова Людмила Валентиновна, доктор исторических наук, профессор, Санкт-Петербургский политехнический университет Петра Великого, Санкт-Петербург, Российская Федерация; главный специалист, Региональное отделение Урала, Сибири и Дальнего Востока Российской академии художеств в г. Красноярске, Красноярск, Российская Федерация, lbova-lv@yandex.ru, <https://orcid.org/0000-0003-4103-7785>, Researcher ID Web of Science: Q-7224-2016, Scopus ID: 6508050731.

Information about the author

Lyudmila Valentinovna Lbova, Full Dr. Sc. (History), Full Professor, Peter the Great St. Petersburg Polytechnic University, Saint Petersburg, Russian Federation; Researcher, Branch of the Russian Academy of Arts in Krasnoyarsk "Regional Department of the Urals, Siberia and the Far East of the Russian Academy of Arts in Krasnoyarsk", Krasnoyarsk, Russian Federation, lbova-lv@yandex.ru, <https://orcid.org/0000-0003-4103-7785>, Researcher ID Web of Science: Q-7224-2016, Scopus ID: 6508050731.

Автор заявляет об отсутствии конфликта интересов.
The author declares that there is no conflict of interest.

Статья поступила в редакцию 17.08.2023; одобрена после рецензирования 05.09.2023; принята к публикации 07.09.2023.

The article was received by the editorial board on 17 August 2023; approved after reviewing on 05 September 2023; accepted for publication on 07 September 2023.